

O SOFTWARE LIBRE NOS CENTROS DE ENSINO DE GALIZA

2008



XUNTA DE GALICIA
CONSELLERÍA DE INNOVACIÓN
E INDUSTRIA
Dirección Xeral de Promoción Industrial
e da Sociedade da Información



Fundación para o Fomento
da Calidade Industrial e
o Desenvolvemento
Tecnolóxico de Galicia



OBSERVATORIO GALEGO
DA SOCIEDADE DA INFORMACIÓN

O SOFTWARE LIBRE NOS CENTROS DE ENSINO DE GALIZA



OBSERVATORIO GALEGO
DA SOCIEDADE DA INFORMACIÓN

FICHA TÉCNICA

Universo: 588 centros de ensino segundo datos do Directorio de Centros Educativos da Consellería de Educación e Ordenación Universitaria da Xunta de Galicia.

Tamaño da mostra: 253 entrevistas.

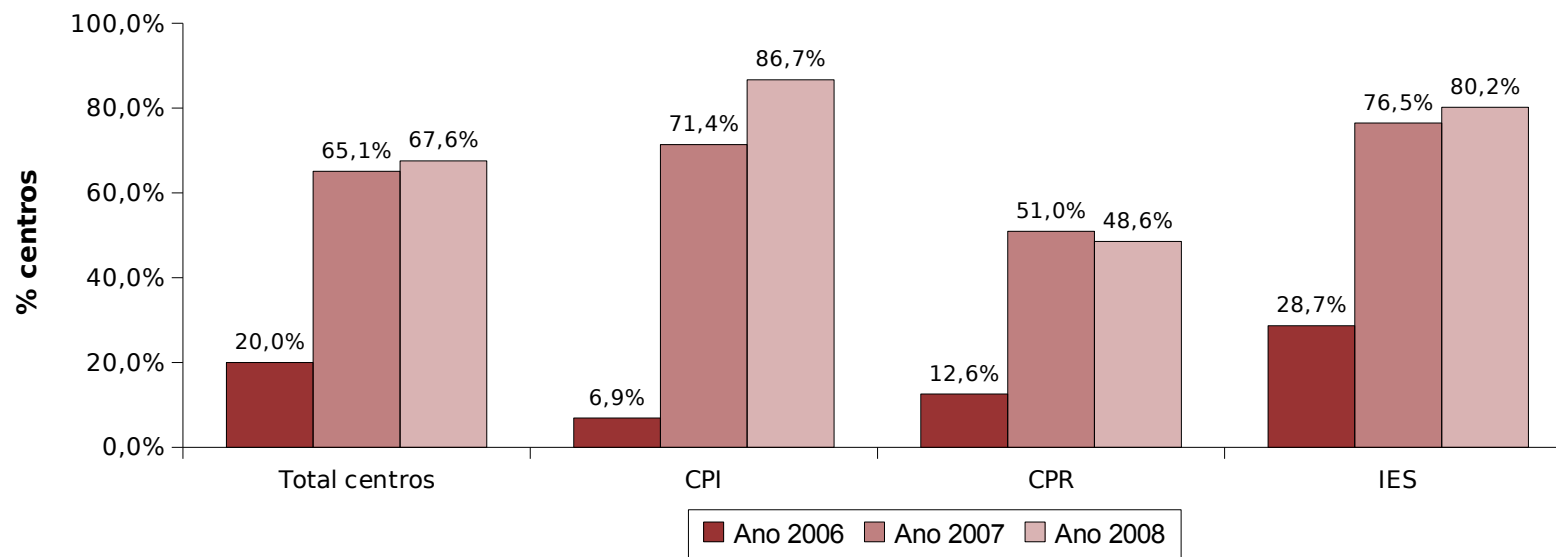
Tipo de mostra: Polietápica. Nun primeiro momento segmentouse a mostra en función de tres variables: tipo de centro, provincia e tipo de hábitat. A afixación inicial da mostra foi proporcional, se ben, derivado das incidencias do traballo de campo foi preciso ponderar a mostra final. Nun segundo momento a selección dos centros de ensino foi realizada de maneira aleatoria, en tanto que os entrevistados foron seleccionados en función da súa maior responsabilidade en materia informática no centro educativo.

Erro da mostra: No suposto dunha mostraxe aleatoria simple, baixo a hipótese xeral máis desfavorable ($P=Q=0,5$) e cun nivel de confianza do 95,5% (2 sigmas), o erro máximo admitido no cálculo dunha magnitude absoluta é de $\pm 4,7\%$.

Tipo de entrevista: Telefónica asistida por ordenador. Sistema CATI Bellwiew.

Traballo de campo: Do 29 setembro ao 16 outubro de 2008.

CENTROS DE ENSINO CON SOFTWARE LIBRE 2006-2008

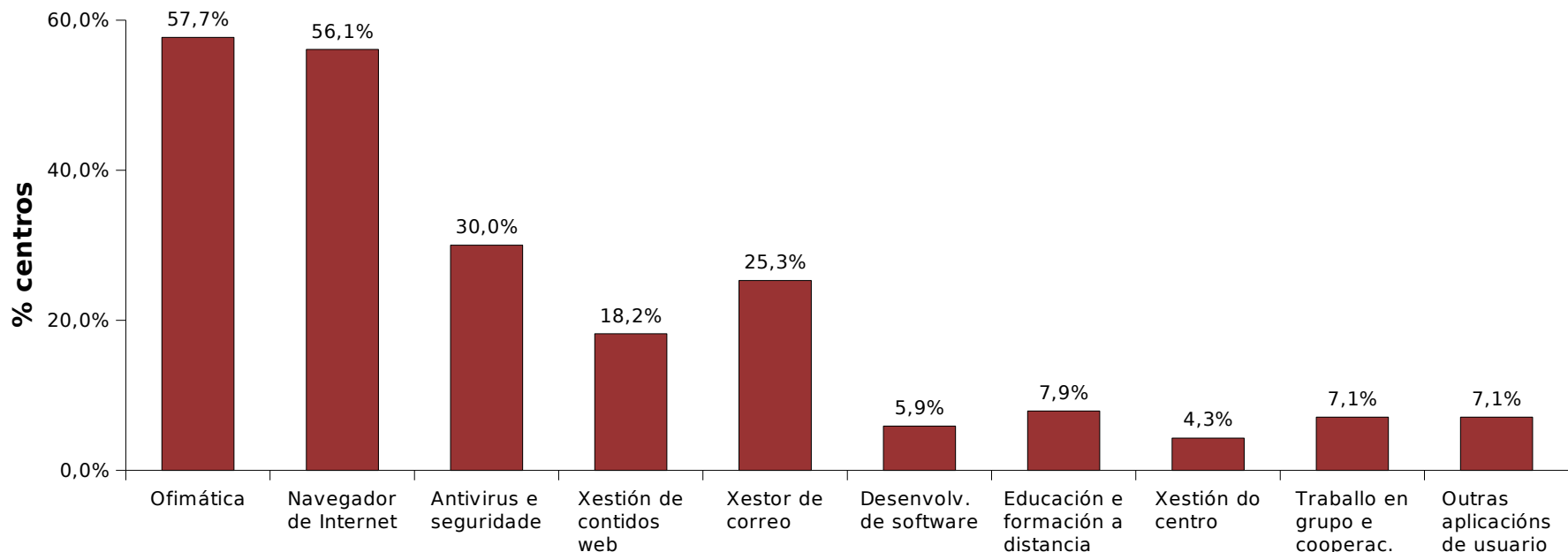


Base: Total de centros de ensino.

Fonte: Observatorio Galego da Sociedade da Información. Enquisa 2008. Mancomún. Enquisas 2006 e 2007.

O 67,6% dos centros de ensino contan con algún tipo de software libre nos seus equipos informáticos, aumentado en 47,6 puntos porcentuais a súa implantación desde o ano 2006. A súa presenza é máis notoria nos Centros Públicos Integrados (CPI) e nos Centros de Educación Secundaria (IES) ca nos Centros Privados (CPR).

APLICACIONES DE SOFTWARE LIBRE EMPREGADAS NOS CENTROS DE ENSINO. 2008

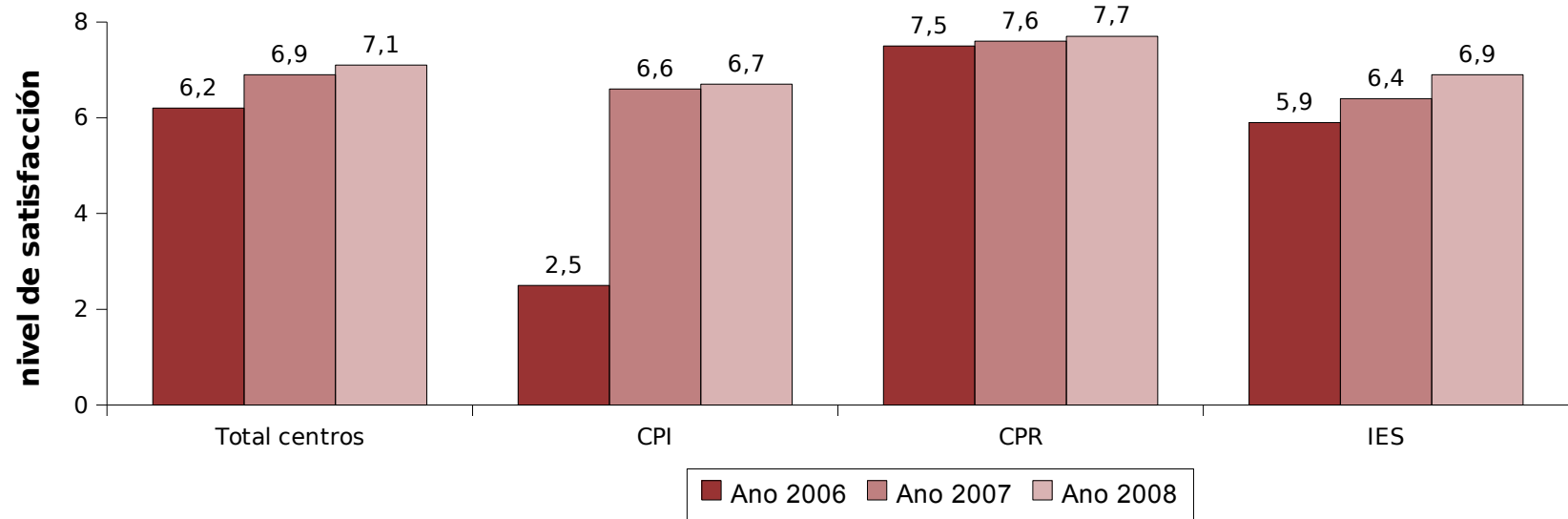


Base: Total de centros de ensino.

Fonte: Observatorio Galego da Sociedade da Información. Enquisa 2008.

As aplicacións de software libre máis empregadas son as relacionadas coa ofimática así como o navegador de Internet. A continuación, destacan as aplicacións de seguridade e de xestión de correo.

NIVEL DE SATISFACCIÓN DOS CENTROS DE ENSINO CO USO DO SOFTWARE LIBRE 2006-2008

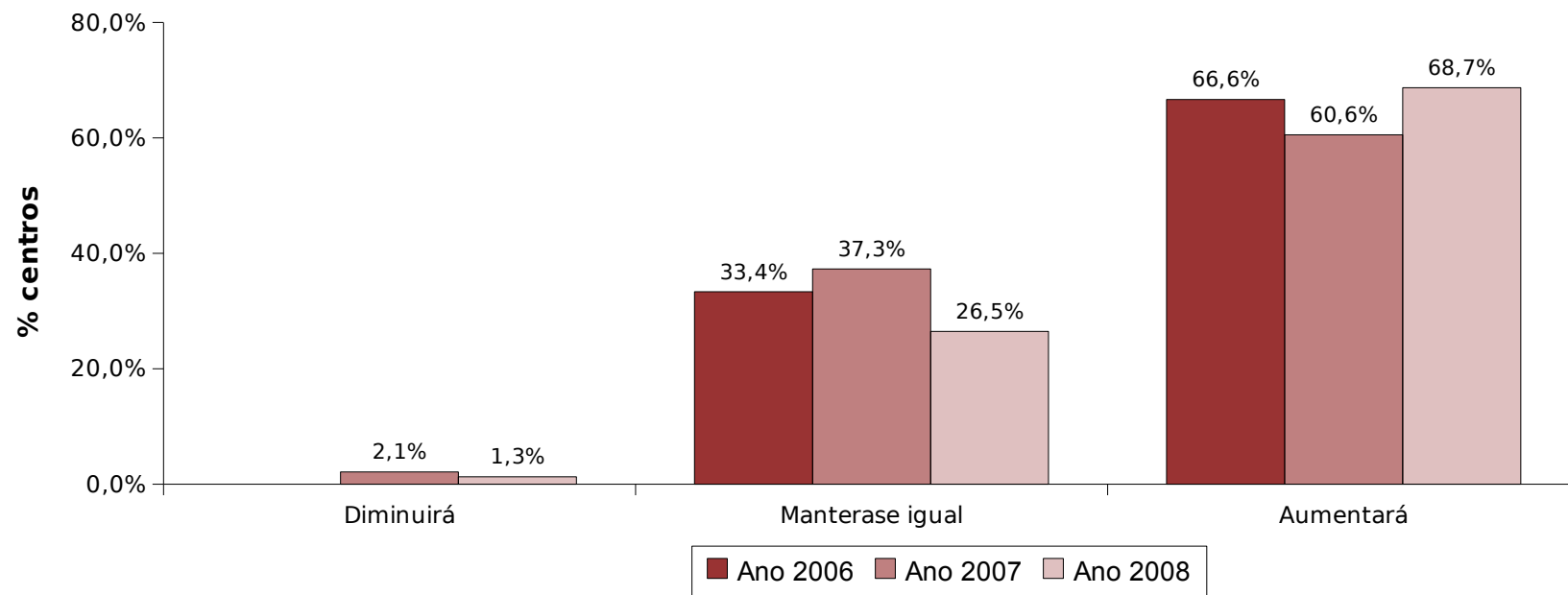


Base: Centros de ensino que usan software libre.

Fonte: Observatorio Galego da Sociedade da Información. Enquisa 2008. Mancomún. Enquisas 2006 e 2007.

O nivel de satisfacción polo uso do do software libre nos centros de ensino veu aumentado progresivamente durante o período 2006-2008, situándose na actualidade nun 7,1. As puntuacións máis altas son as outorgadas polos Centros Privados (CPR), mentres que nos Centros de Ensino Secundario (IES) e nos Centros Públicos Integrados (CPI) as valoracións son lixeiramente máis baixas.

PREVISIÓN DA EVOLUCIÓN DO USO DO SOFTWARE LIBRE NOS CENTROS EDUCATIVOS. 2006-2008.

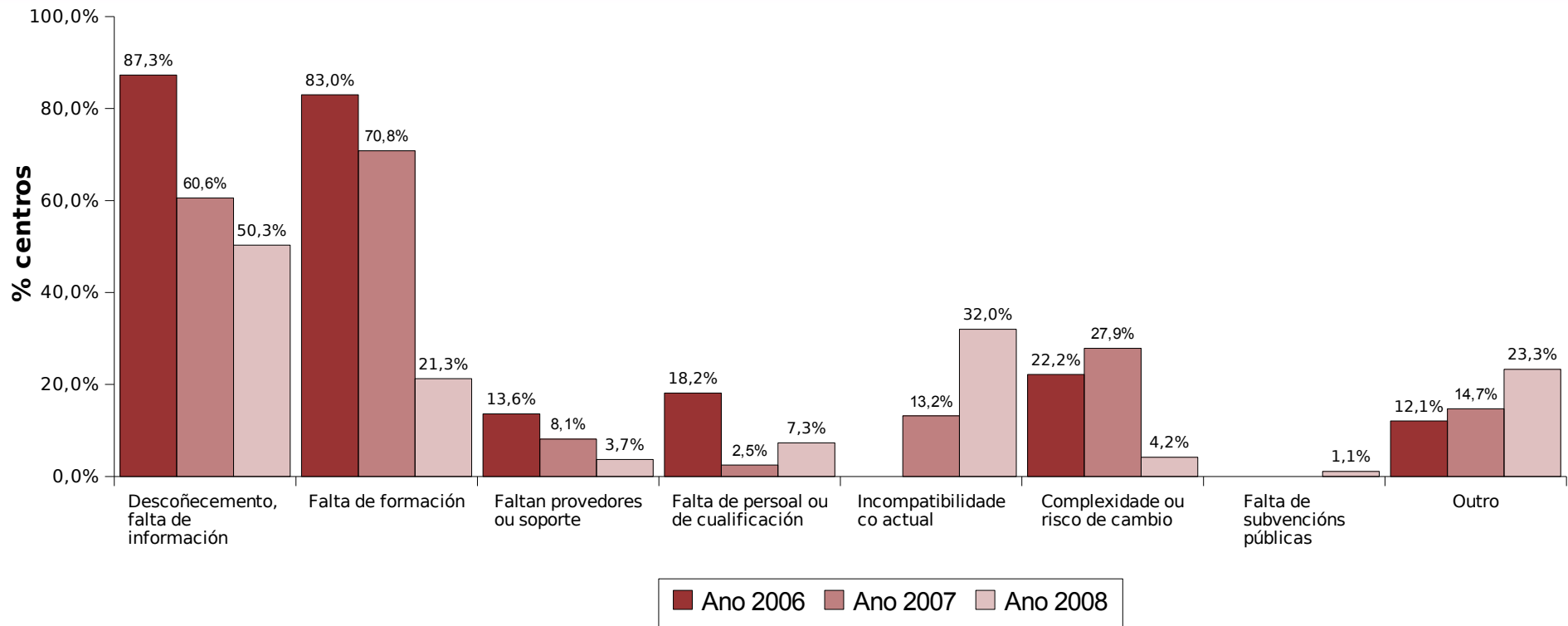


Base: Centros educativos que usan software libre.

Fonte: Observatorio Galego da Sociedade da Información. Enquisa 2008. Mancomún. Enquisas 2006 e 2007.

A maior parte dos centros de ensino considera que o uso do software libre aumentará no seu centro nos próximos anos. Esta percepción positiva mantense por riba do 60% en todos os anos do período 2006-2008. Apenas un 1,3% considera que o uso do software libre diminuirá nos próximos anos.

MOTIVOS POLOS QUE OS CENTROS DE ENSINO NON USAN SOFTWARE LIBRE. 2006-2008.

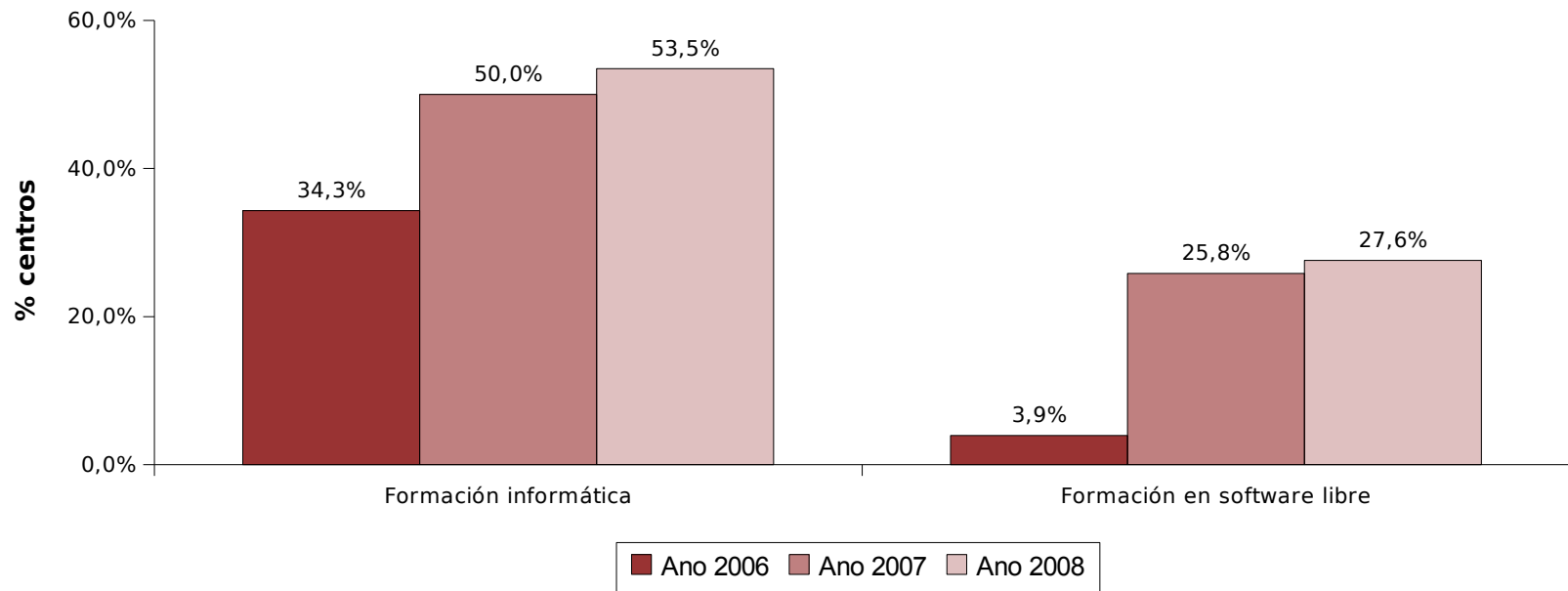


Base: Centros educativos que non usan software libre.

Fonte: Observatorio Galego da Sociedade da Información. Enquisa 2008. Mancomún. Enquisas 2006 e 2007.

O descoñecemento ou falta de información, a incompatibilidade co sistema actual, e a falta de formación son as principais causas aducidas polos centros de ensino que non usan o software libre.

FORMACIÓN NO ÚLTIMO ANO AO PERSOAL ENCARGADO DAS ACTIVIDADES INFORMÁTICAS. 2006-2008

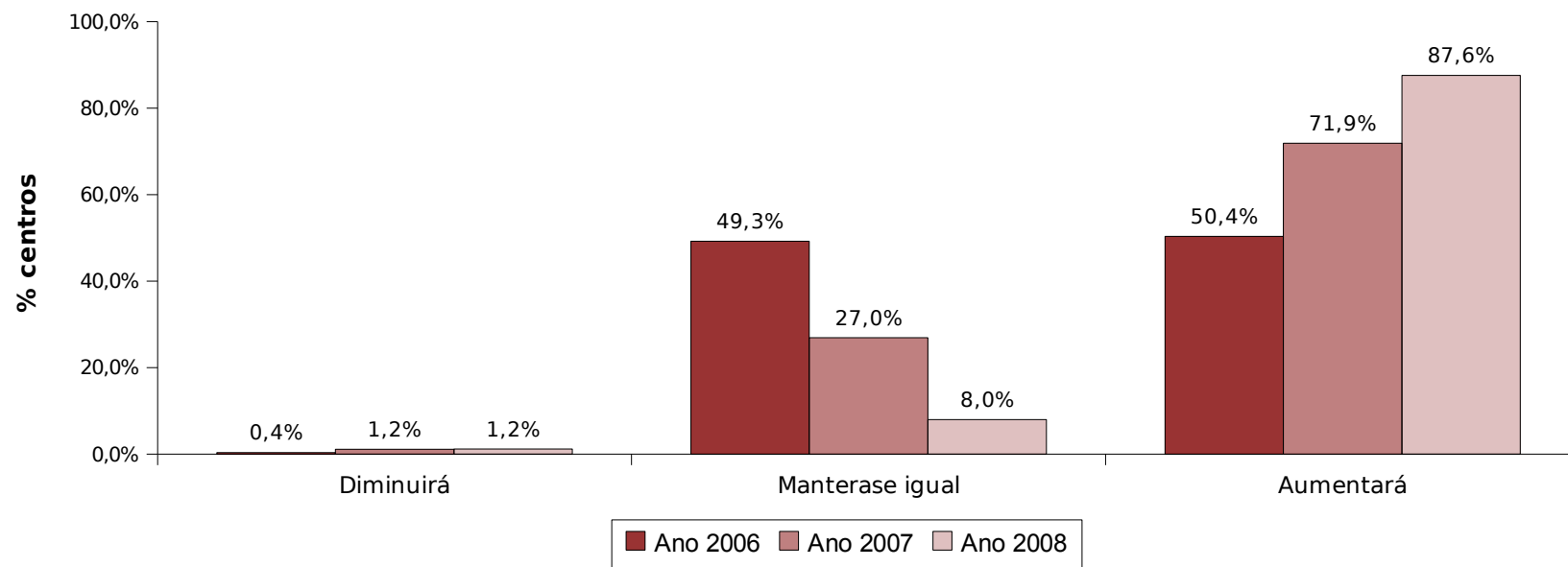


Base: Total de centros de ensino.

Fonte: Observatorio Galego da Sociedade da Información. Enquisa 2008. Mancomún. Enquisas 2006 e 2007.

No 53,5% dos centros de ensino impartiuse formación informática aos encargados desta materia, tendo aumentado progresivamente o número de centros durante os anos 2006-2008. O 27,6% dos centros facilitaron formación en software libre aos seus encargados/as, producíndose un importante avance neste tipo de formación a partir do ano 2007.

ESTIMACIÓN DA EVOLUCIÓN DO SOFTWARE LIBRE NO MERCADO. 2006-2008.

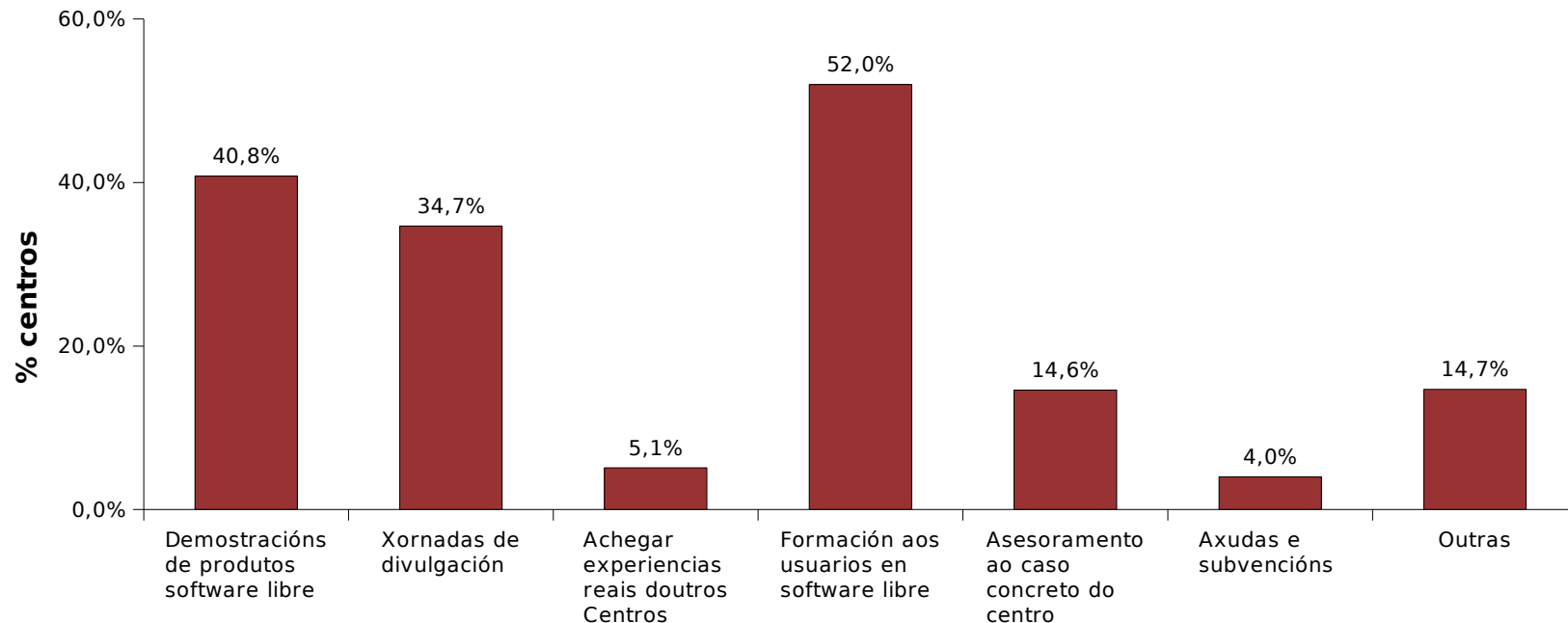


Base: Total de centros de ensino.

Fonte: Observatorio Galego da Sociedade da Información. Enquisa 2008. Mancomún. Enquisas 2006 e 2007.

A grande maioría dos centros de ensino considera que a presenza do software libre no mercado aumentará nos próximos anos. Esta percepción aumenta gradualmente durante o período comprendido entre 2006 e 2008, pasando do 50,4% ao 87,6%.

PRINCIPAIS ACCIÓNS PARA PROMOVER O SOFTWARE LIBRE NOS CENTROS DE ENSINO. 2008.

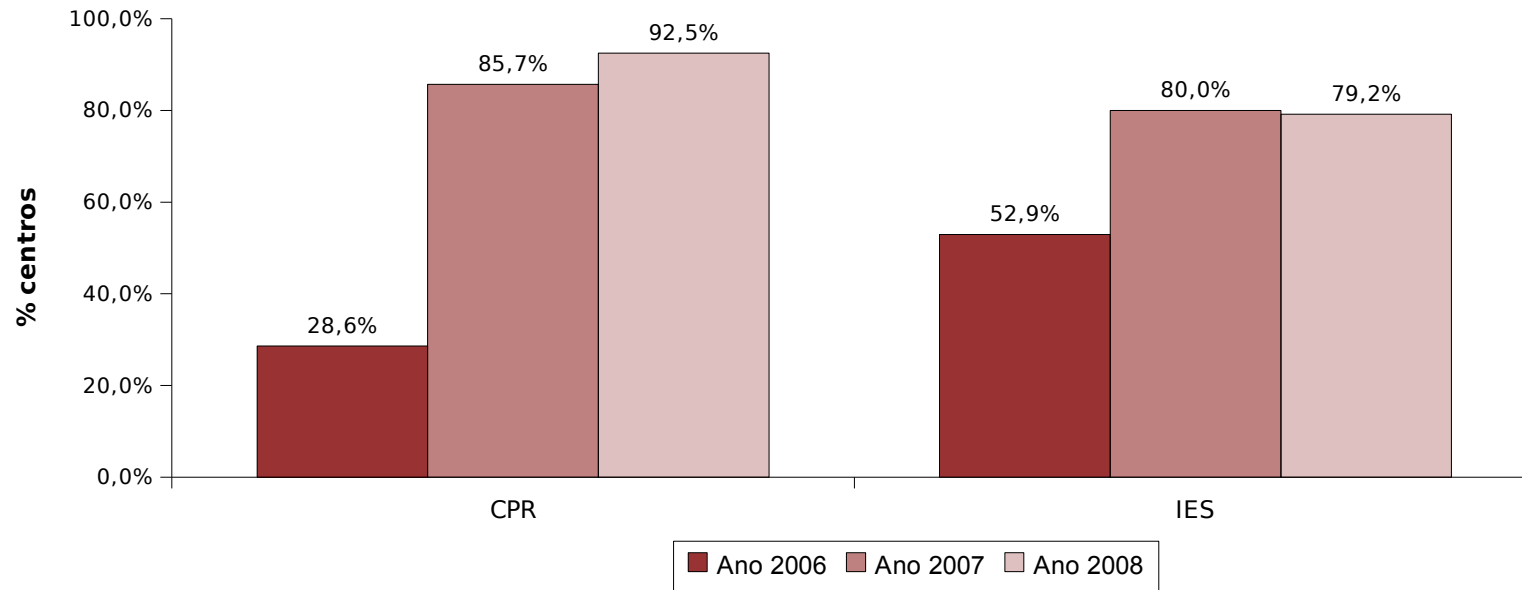


Base: Total de centros de ensino.

Fonte: Observatorio Galego da Sociedade da Información. Enquisa 2008. Mancomún. Enquisas 2006 e 2007.

A formación aos usuarios de software libre, as demostracións deste tipo de produtos e as xornadas de divulgación son as accións consideradas como máis eficaces á hora de promocionar o software libre.

FORMACIÓN EN SOFTWARE LIBRE IMPARTIDA NOS CENTROS DE ENSINO CON CICLOS DE INFORMÁTICA. 2006-2008.

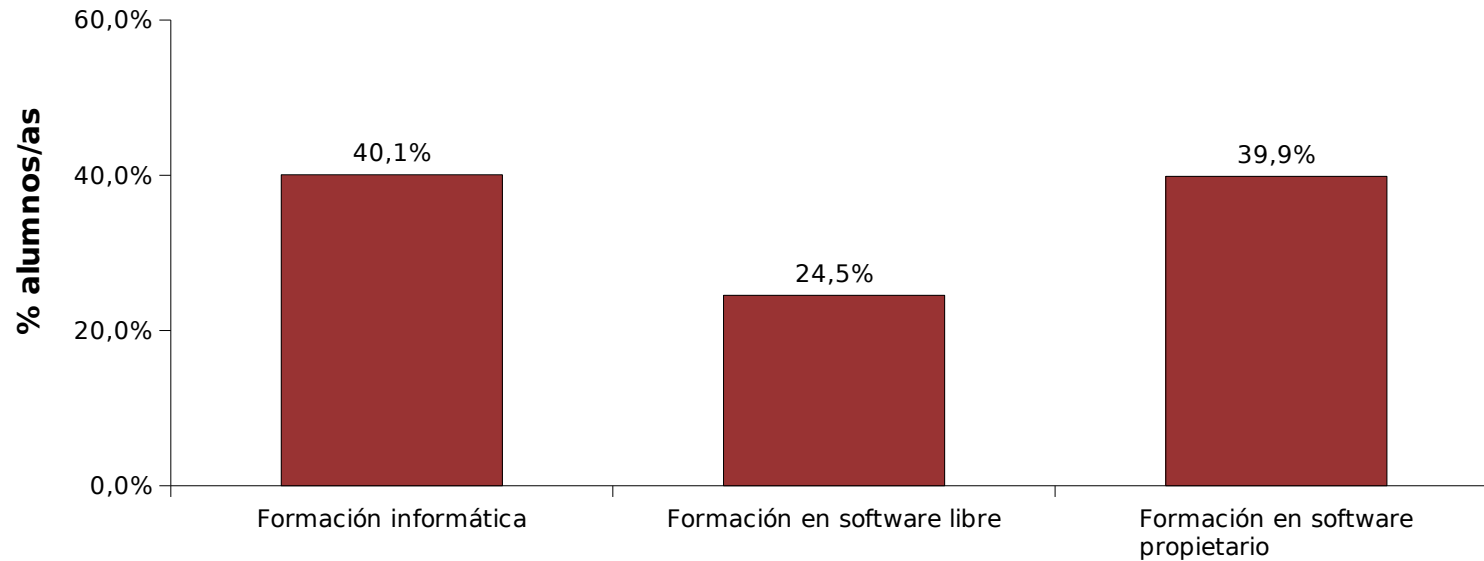


Base: Centros de ensino con ciclos de informática.

Fonte: Observatorio Galego da Sociedade da Información. Enquisa 2008. Mancomún. Enquisas 2006 e 2007.

A formación en software libre nos centros con ciclos de informática veu aumentado desde a ano 2006, sendo impartida no 92,5% dos Centros Privados (CPR) e no 79,2% dos Centros de Ensino Secundario (IES) que contan con este tipo de oferta formativa.

ALUMNADO QUE RECIBIU FORMACIÓN INFORMÁTICA. 2008



Base: Total de centros de ensino.

Fonte: Observatorio Galego da Sociedade da Información. Enquisa 2008.

O 40,1% dos alumnos/as recibiron formación informática no ano 2008. O 39,9% dos alumnos/as recibiron formación en software propietario e un 24,5% en software libre.

CONCLUSIÓN

- O 67,6% dos centros de ensino teñen software libre. A súa presenza é maior nos Centros Públicos Integrados (CPI) e nos Centros de Ensino Secundario (IES) ca nos Centros Privados (CPR).
- As aplicacións de software libre máis empregadas son as relacionadas coa ofimática e a navegación por Internet.
- O nivel de satisfacción polo uso do software libre é puntuado cun 7,1 polos centros de ensino. Por outra parte, o 68,7% dos centros de ensino consideran que o seu uso aumentará no seu centro nos próximos anos, así como un 87,6% cren que a súa presenza no mercado verase incrementada.
- O descoñecemento e a falta de compatibilidade co sistema actual son as causas principais polas que os centros de ensino non usan o software libre.
- A formación en software libre do persoal encargado das actividades informáticas é realizada polo 27,6% dos centros de ensino.
- A formación aos usuarios, a demostración de produtos de software libre, e as xornadas de divulgación son as principais accións recomendadas para promover o uso do software libre nos centros de ensino.
- O 92,5% dos CPR e o 79,2% dos IES que teñen ciclos formativos en informática imparten formación en software libre.
- O 40,1% dos alumnos/as dos centros de ensino recibiron formación informática e un 24,5% formación en software libre.



XUNTA DE GALICIA

CONSELLERÍA DE INNOVACIÓN
E INDUSTRIA

Dirección Xeral de Promoción Industrial
e da Sociedade da Información



Fundación para o Fomento
da Calidade Industrial e
o Desenvolvemento
Tecnolóxico de Galicia



OBSERVATORIO GALEGO
DA SOCIEDADE DA INFORMACIÓN

COLABORA



mancomun

Centro de Referencia e Servizos de Software Libre

