

1.5 A función tecnolóxica nos concellos

A capacidade de desenvolver unha función tecnolóxica axeitada ás súas necesidades é un dos aspectos esenciais para a incorporación dos concellos á Sociedade da Información. Este apartado analiza algúns dos datos básicos para avaliar esta capacidade.

Ademais, como parte primordial no desenvolvemento dunha cultura de xestión pública en liña coas posibilidades que fornecen as TIC, superar a eiva da insuficiente capacitación a través de formación é un factor decisivo, factor que é analizado na segunda parte do epígrafe.

1.5.1 Características da función tecnolóxica nos concellos

A función tecnolóxica nos concellos amosa dúas magnitudes principais: en media, non chegan a dúas as persoas dedicadas ás TIC, o que provoca un alto nivel de contratación de servizos externos de mantemento.

Arredor do 6% do orzamento para gasto e investimento é dedicado ás TIC (até o 8% nos concellos máis pequenos), cifra que chega a medrar até o 11% para o Capítulo 1 dos concellos máis pequenos.

Nos concellos galegos traballan unha media de menos de dúas persoas (1,78) en funcións directamente relacionadas coas TIC. Malia o importante incremento relativo da base tecnolóxica en función do tamaño do concello, este aumento non se reflicte do mesmo xeito nas prazas laborais da función tecnolóxica.

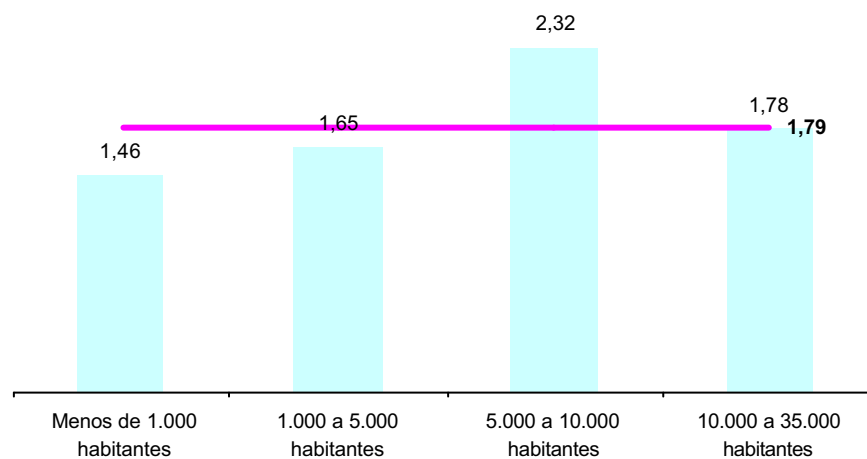


Figura 43: Número de prazas laborais directamente relacionadas coas TIC, por tamaño de concello.

Fonte. *Enquisas do Observatorio Galego da SI* ⁽¹⁾

Segundo os datos fornecidos polos propios concellos, arredor do 6% da súa capacidade de investimento e de gasto corrente destínase ás TIC. Este esforzo económico é, en termos relativos, maior nos pequenos concellos, xa que chega a acadar niveis próximos ao 8% en investimento e ao 7% en gasto.

Polo que se refire ao persoal, os concellos menores deben destinar entre o 7% e o 11% do seu orzamento en Capítulo 1 a persoal TIC; esta proporción redúcese nos concellos de maior tamaño até o contorno do 2% do gasto de persoal, polo efecto do forte incremento do cadro de persoal nestes, xa que o persoal TIC, como vén de verse, increméntase de xeito moi moderado.

Como referencia, o informe IRIA 2004 indica que os concellos españois de menos de 30.000 habitantes veñen destinando ás TIC unha media de entre nove e once euros anuais por habitante. Isto suporía que os concellos do tramo menor escollido para a confección deste informe non disporían de máis duns 10.000 euros para destinar a TIC en cada exercicio.

	Menos de 1.000 hab	1.000 a 5.000 hab	5.000 a 10.000 hab	10.000 a 35.000 hab	Media
% de investimento en telecomunicacións	4,67%	4,22%	1,31%	2,00%	3,33%
% de investimento en sistemas de información	3,00%	3,67%	1,11%	2,56%	2,94%
% de investimento en TIC	7,67%	7,88%	2,42%	4,56%	6,28%
% de gasto en telecomunicacións	3,44%	3,54%	1,79%	3,00%	3,11%
% de gasto en sistemas de información	3,44%	3,40%	0,74%	2,44%	2,77%
% de gasto en TIC	6,89%	6,95%	2,53%	5,44%	5,88%
% de custos de persoal TIC sobre o total de custos de persoal	11,33%	7,18%	1,60%	2,19%	5,67%

Táboa 5: Porcentaxe sobre o total de investimento/gasto/gasto de persoal do investimento/gasto/gasto de persoal TIC, por tamaño de concello.

Fonte. *Ministerio de las Administraciones Públicas* ⁽²⁾

Agora ben, a partir destas magnitudes económicas, e vistas as facilidades e servizos que fornecen as TIC, entenden os concellos galegos que este orzamento destinado a TIC reporta uns beneficios proporcionais?

Máis dun terzo dos concellos (34,7%) entende que as magnitudes económicas que destina a TIC son axustadas aos beneficios que estas reportan; pola súa banda, o 11,2% interpreta que o esforzo económico é alto ou moi alto; finalmente, o 27,3% cre que o investimento en TIC é baixo ou moi baixo comparado coas funcionalidades recibidas. A medida que diminúe o tamaño do concello, fai o propio a sensación de gasto moderado e medra a de gasto elevado.

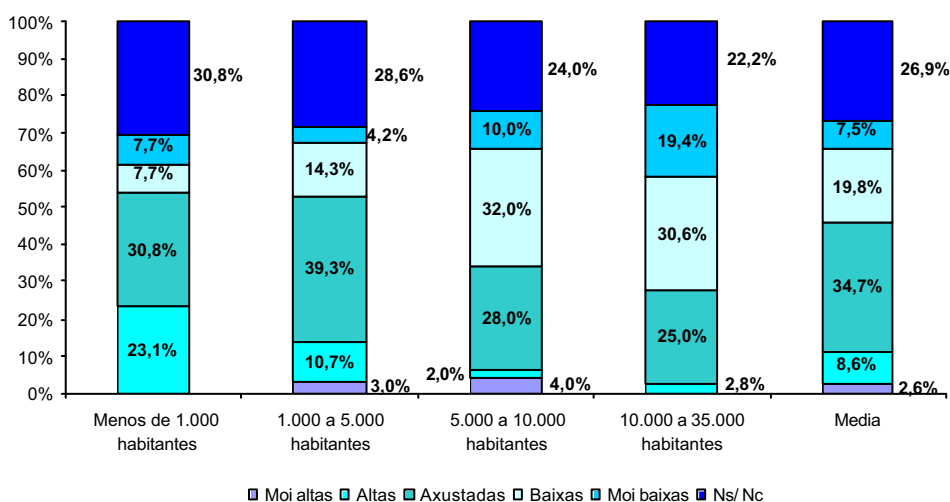


Figura 44: Valoración da correlación entre as magnitudes económicas destinadas ás TIC e os beneficios obtidos cos seus empregos.

Fonte. *Enquisas do Observatorio Galego da SI* ⁽¹⁾

Analizadas as magnitudes relativas a persoal e investimento/gasto en TIC cabe preguntarse se os concellos recorren a servizos externos para compensar a falla de persoal. Efectivamente, dous terzos (66%) dos concellos recorren a servizos de mantemento de aplicacións, e algo menos da metade a servizos de mantemento de servidores/redes e microinformática (45,9% e 42,9%, respectivamente).

Aínda que a tendencia amosa que, en xeral, os maiores concellos contratan máis servizos de mantemento externos, a Figura 45 indica como os de menos de 1.000 habitantes consumen servizos de mantemento de aplicacións e como os maiores de 10.000 rompen a tendencia ascendente na contratación de servizos de mantemento de redes e microinformática, posiblemente por dispoñeren de recursos dedicados.

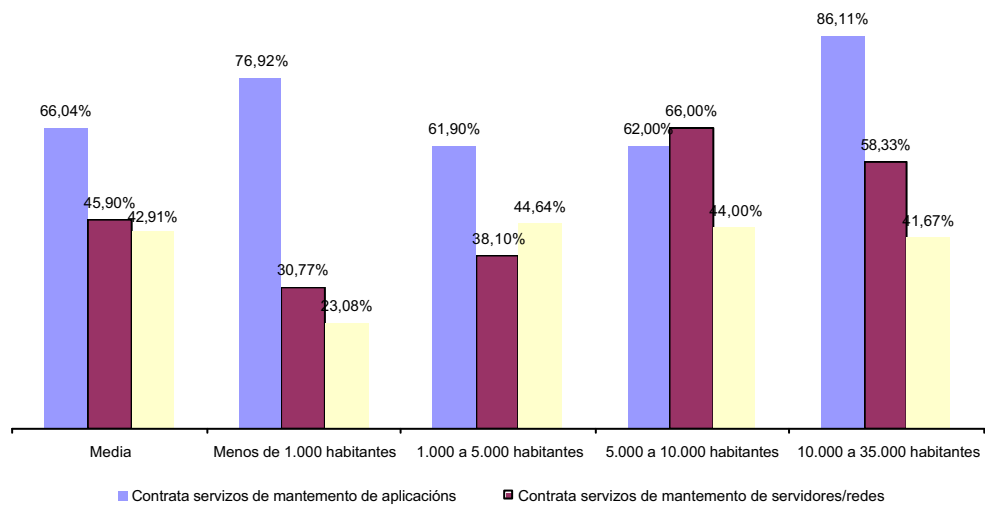


Figura 45: Proporción de concellos que contratan servizos externos, por tamaño de concello.

Fonte. *Enquisas do Observatorio Galego da SI* ⁽¹⁾

Por último, para rematar este apartado achéganse dous datos sobre a contratación de servizos de telecomunicacións. Dun lado, algo máis da metade dos concellos galegos (53%) teñen contratado o mesmo operador os servizos de telefonía fixa, telefonía móbil e comunicacións de datos. Doutro, só o 7,5% dos contratos de servizos de telecomunicacións foron adxudicados por concurso público, fronte a un 62,3% que non o foron.

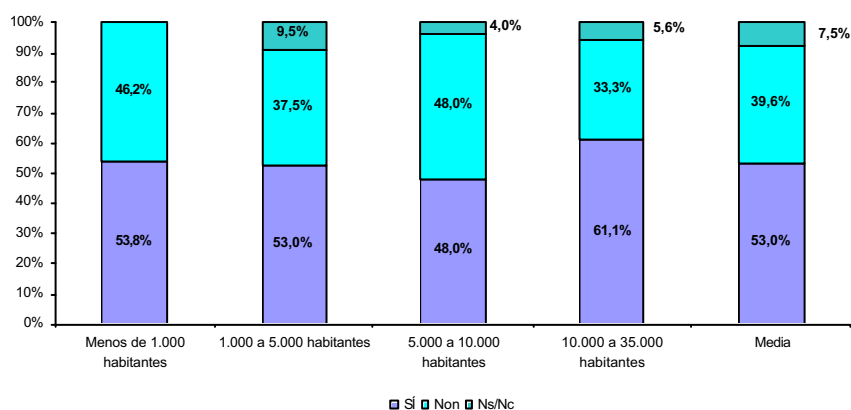


Figura 46: Proporción de concellos que ten contratado o mesmo operador para os servizos de telefonía fixa, telefonía móbil e comunicacións de datos, por tamaño de concello.

Fonte. *Enquisas do Observatorio Galego da SI* ⁽¹⁾

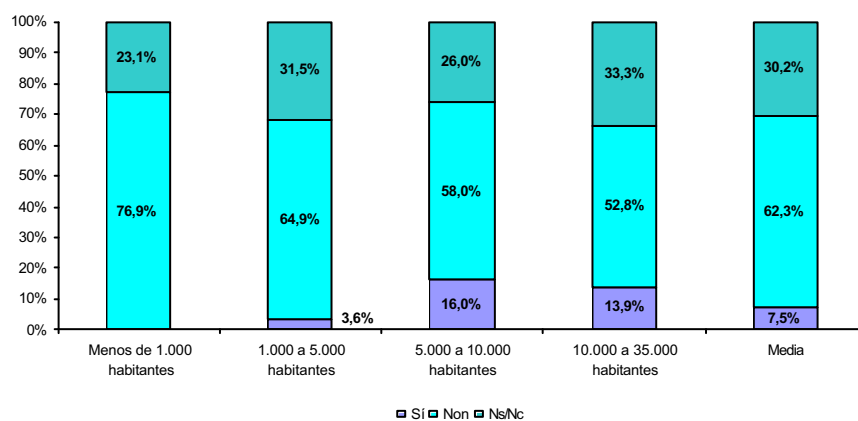


Figura 47: Proporción de concellos que ten contratados os servizos de telecomunicacións por concurso público, por tamaño de concello.

Fonte. *Enquisas do Observatorio Galego da SI* ⁽¹⁾

1.5.2 Formación TIC dos empregados públicos

O e-learning vai cobrando presenza nas accións formativas dos concellos, cunha penetración actual do 31%.

Malia que catro de cada cinco concellos galegos consideran relevante ou moi relevante a formación en TIC, só o 30% dos empregados públicos a recibiron nos últimos doce meses, cunha media de algo máis de dúas horas.

Aproximadamente o 44% dos concellos entrevistados declaran que efectuaron accións formativas cara aos seus empregados, nun rango que oscila entre o 38% dos concellos máis pequenos até o 56% dos comprendidos entre os 5.000 e 10.000 habitantes.

Sobre esta base, analizouse que presenza amosa a formación a distancia a través de medios informáticos, e atopouse que un 31% das horas de formación levouse a cabo deste xeito. O persoal dos concellos con menos de 1.000 habitantes non tiveron acceso a este tipo de aprendizaxe.

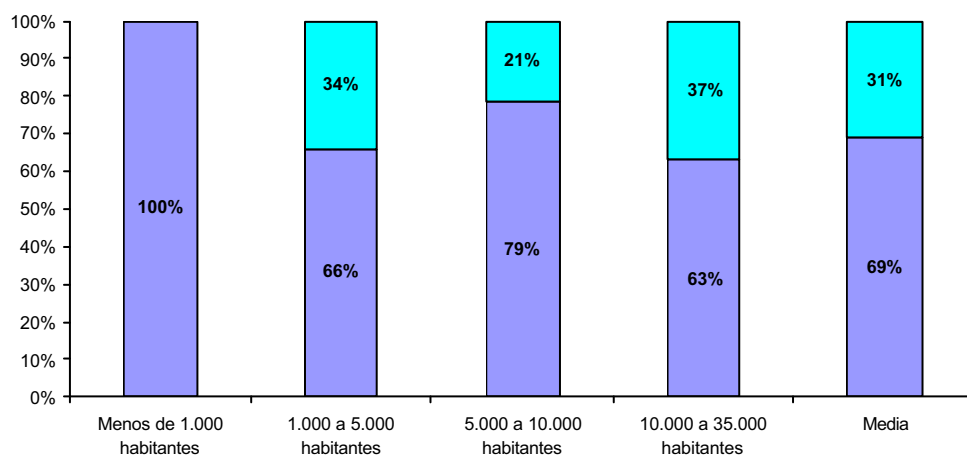


Figura 48: Distribución das horas de formación nos últimos doce meses entre presenciais (violeta) e a distancia empregando medios informáticos (azul), por tamaño de concello.

Fonte. *Enquisas do Observatorio Galego da SI* ⁽¹⁾

Cinguindo a análise á formación en TIC, catro de cada cinco concellos (80,3%) consideran que é moi relevante ou relevante. No caso dos concellos menores, esta porcentaxe até o 53,8%, e é especialmente significativo que ninguén a considera moi relevante.

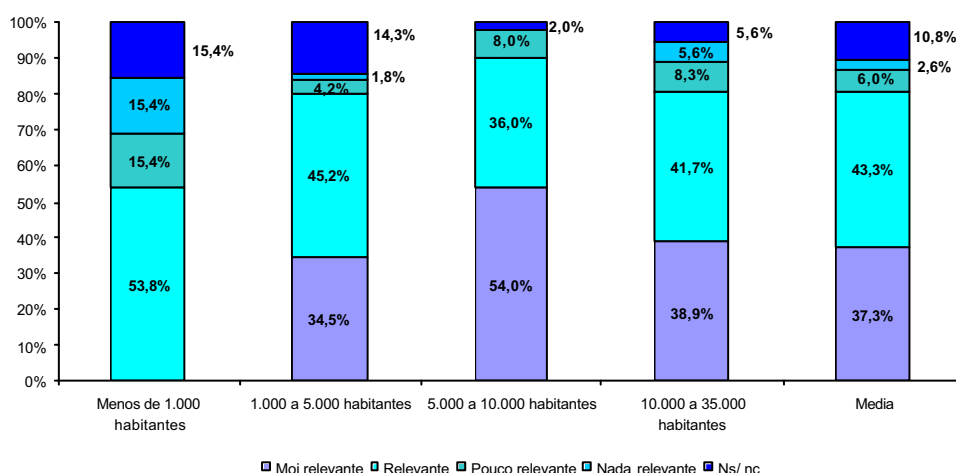


Figura 49: Percepción da importancia da formación en TIC para os empregados públicos, por tamaño de concello.

Fonte. *Enquisas do Observatorio Galego da SI* ⁽¹⁾

É o grao de desenvolvemento de accións formativas TIC coherente coa valoración anterior? Unha media do 30,6% dos traballadores dos concellos galegos recibiron formación TIC nos últimos doce meses, oscilando desde o 15% dos concellos máis pequenos até o 42% e 46% dos de máis tamaño.

As horas totais de formación TIC foron, en media, de 119, tamén cun rango de variabilidade grande: desde as 40 horas dos pequenos concellos até as 300 dos de máis habitantes. Se estas cifras se normalizan, agás nos concellos pequenos (onde se chega até cinco horas por empregado) indican un esforzo formativo en TIC de dúas horas por empregado público e ano.

A distribución das horas de formación en TIC foi tal que o 29% dos traballadores que desenvolven funcións TIC recibiu este tipo de formación, namentres que esta porcentaxe medra até o 56% para o caso dos empregados públicos que non realizan estas tarefas.

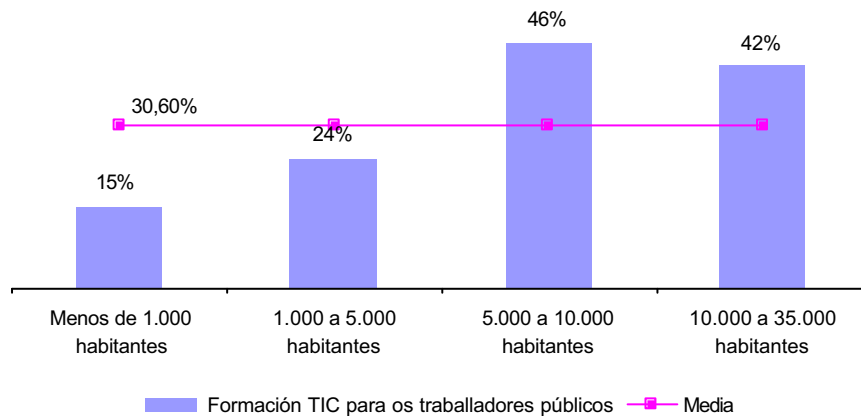


Figura 50: Porcentaxe de empregados públicos que recibiron formación en TIC nos últimos doce meses, por tamaño de concello.

Fonte. *Enquisas do Observatorio Galego da SI* ⁽¹⁾

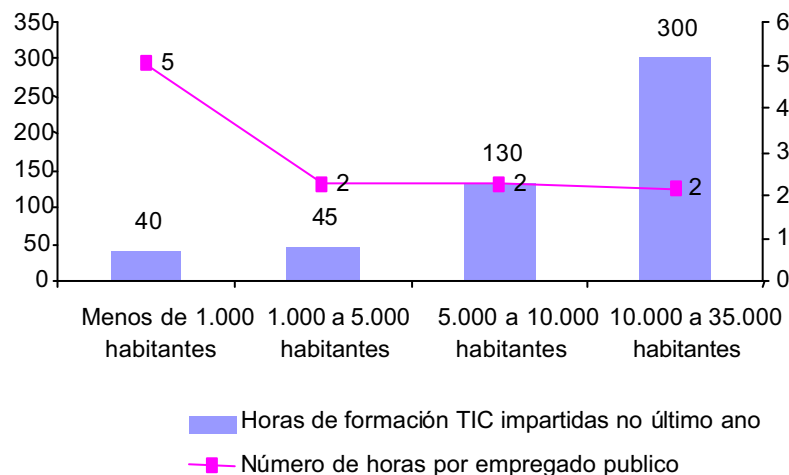


Figura 51: Horas de formación TIC nos últimos doce meses (en termos absolutos e relativos por empregado público), por tamaño de concello.

Fonte. *Enquisas do Observatorio Galego da SI* ⁽¹⁾

Estas accións formativas supoñen, en media, un 8% sobre o total do gasto en formación dos concellos.

Co gallo de coñecer como se poderían mellorar estas ratios de formación TIC, os concellos valoraron dous eventuais liñas de apoio a dita actividade. O 77% dos concellos consideran interesante (40%) ou moi interesante (37%) o deseño e execución de planos de formación TIC comúns para o persoal dos concellos galegos

por parte da Xunta de Galicia. Tamén maioritariamente, o 93% dos concellos cren interesante (38%) ou moi interesante (55%) a existencia dunha plataforma galega de teleformación para os empregados públicos.

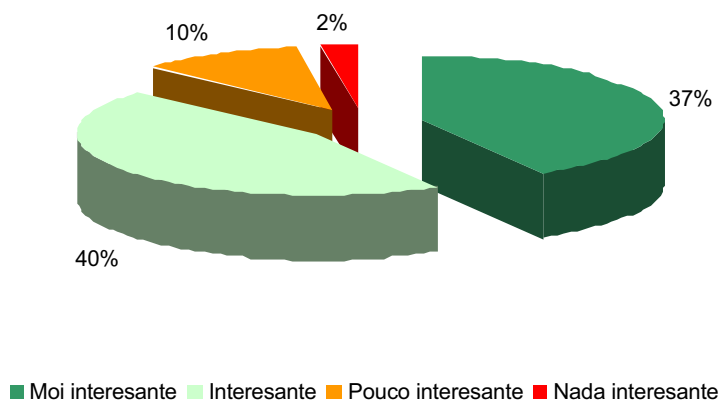


Figura 52: Valoración do deseño e execución de planos de formación TIC para persoal dos concellos galegos.

Fonte. *Enquisas do Observatorio Galego da SI* ⁽¹⁾

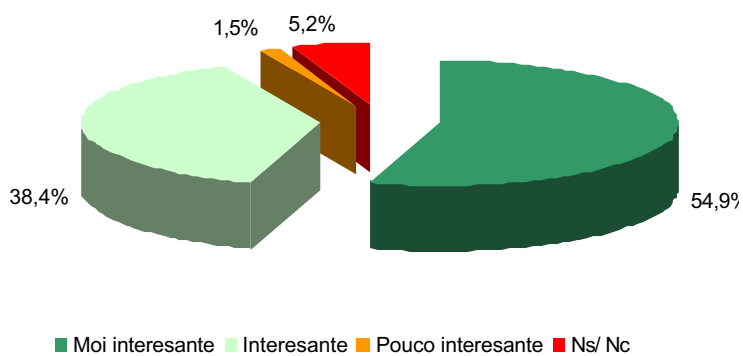


Figura 53: Valoración dunha eventual plataforma galega de teleformación para os empregados públicos.

Fonte. *Enquisas do Observatorio Galego da SI* ⁽¹⁾