

## 1.4 A percepción da Sociedade da Información nos concellos

Tras analizar os datos cuantitativos obxectivos da presenza das TIC na actividade do concello, tanto na faceta interna como na externa –a través da canle Internet–, resulta interesante coñecer cal é a percepción sobre a achega de valor efectiva que proporcionan estas tecnoloxías.

Complementariamente, tense recollido información acerca de cal é a visión que os responsables municipais teñen acerca do papel dos concellos no desenvolvemento da Sociedade da Información e, á inversa, como vai influír o desenvolvemento desta no dos propios municipios.

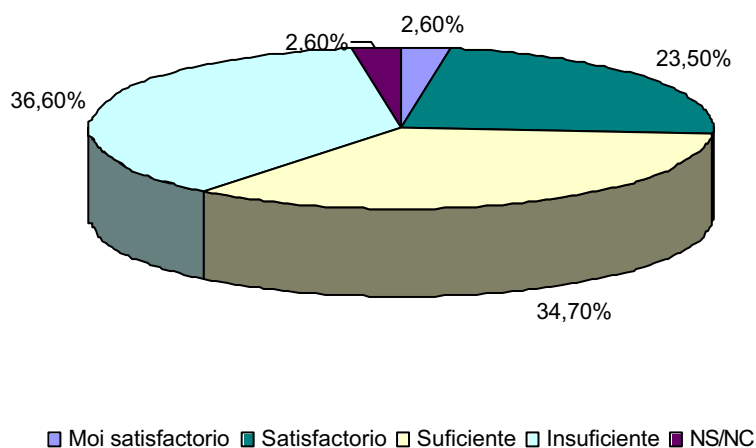
### 1.4.1 Percepción da aportación das TIC á actividade do concello

*Só un de cada catro concellos entende que as TIC achegan un nivel de resposta satisfactorio ou moi satisfactorio ás súas necesidades de xestión.*

*De novo, as axudas económicas son o apoio máis demandado para mellorar as solucións TIC dispoñibles –xa que a principal barreira identificada son os custos de adquisición–, avaliándose como moi interesante unha eventual ferramenta de xestión municipal para os pequenos e medianos concellos.*

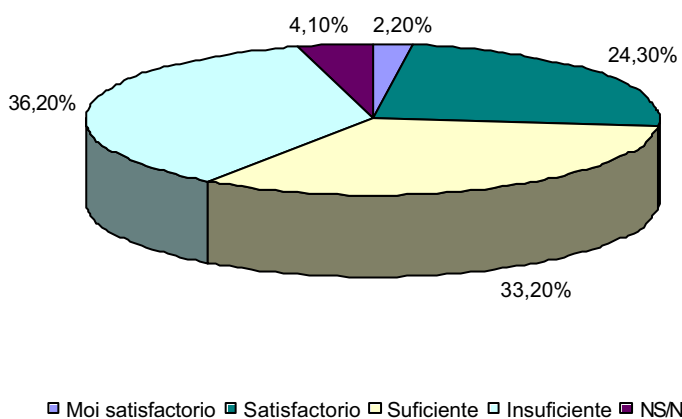
As TIC son, indubidablemente, esenciais a día de hoxe na xestión dos concellos. Pero, cren os responsábeis municipais que os sistemas informáticos e de comunicacións responden axeitadamente ás súas necesidades de xestión e de servizo ao cidadán?

Á vista das respostas obtidas, non é así. Só os 26,1% dos concellos opinan que as TIC achegan un nivel de resposta satisfactorio ou moi satisfactorio ás súas necesidades de xestión (o 26,5% opinan o mesmo en relación co servizo ao cidadán). Pola contra, o 36,6% cren que a resposta é insuficiente (36,2% para o servizo ao cidadán). É dicir, hai un importante espazo de mellora neste aspecto.



**Figura 29: Nivel de resposta ás necesidades de xestión do concello por parte do conxunto infraestruturas tecnolóxicas/sistemas informáticos.**

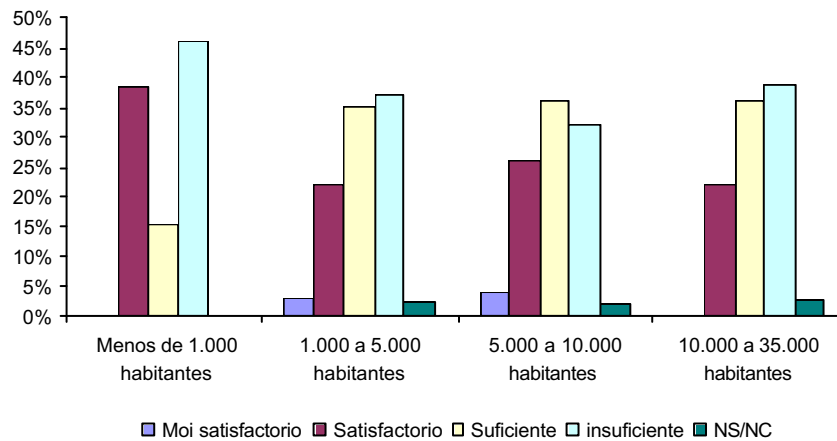
Fonte. *Enquisas do Observatorio Galego da SI* <sup>(1)</sup>



**Figura 30: Nivel de resposta ás necesidades de servizo ao cidadán por parte do conxunto infraestruturas tecnolóxicas/sistemas informáticos.**

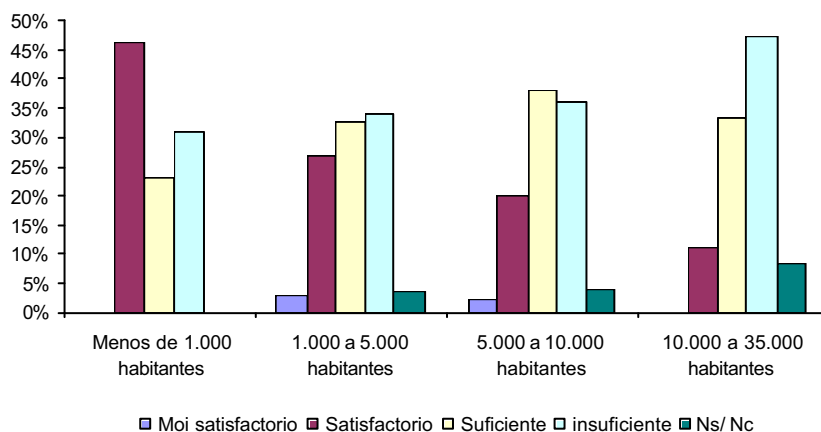
Fonte. *Enquisas do Observatorio Galego da SI* <sup>(1)</sup>

Esta percepción non varía significativamente segundo o tamaño do concello para os aspectos de xestión, aínda que no que se refire a servizo ao cidadán, a satisfacción diminúe rapidamente co tamaño do concello.



**Figura 31: Nivel de resposta ás necesidades de xestión do concello por parte do conxunto infraestruturas tecnolóxicas/ sistemas informáticos, por tamaño de concello.**

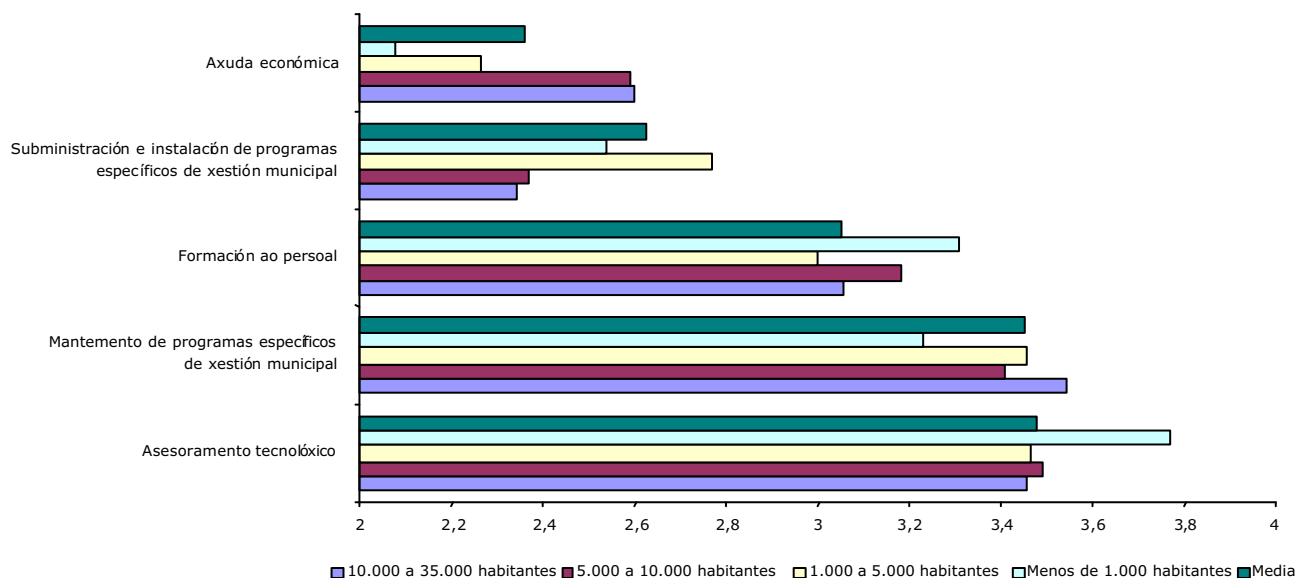
Fonte. Enquisas do Observatorio Galego da SI<sup>(1)</sup>



**Figura 32: Nivel de resposta ás necesidades de servizo ao cidadán por parte do conxunto infraestruturas tecnolóxicas/ sistemas informáticos, por tamaño de concello.**

Fonte. Enquisas do Observatorio Galego da SI<sup>(1)</sup>

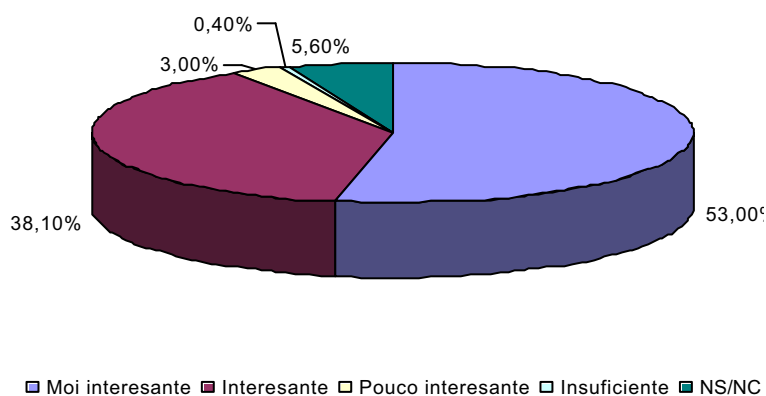
Os concellos foron preguntados acerca das posibles liñas de cooperación de apoio desde outras administracións para mellorar nestes niveis de satisfacción. As axudas económicas (especialmente para os concellos máis pequenos) e os programas específicos de xestión municipal (para os concellos maiores) son os apoios valorados como máis importantes.



**Figura 33: Importancia outorgada ás posibles liñas de cooperación desde outras administracións para a implantación de solucións tecnolóxicas para a xestión municipal e o servizo ao cidadán.**

Fonte. Enquisas do Observatorio Galego da SI <sup>(1)</sup>

Por outra banda, preguntóuselle aos concellos a súa opinión sobre se a existencia dunha eventual plataforma galega de ferramentas de xestión municipal, empregable pola totalidade dos pequenos e medianos concellos galegos. O 53% valorou esta opción como moi interesante, e o 91,1% como interesante ou moi interesante.



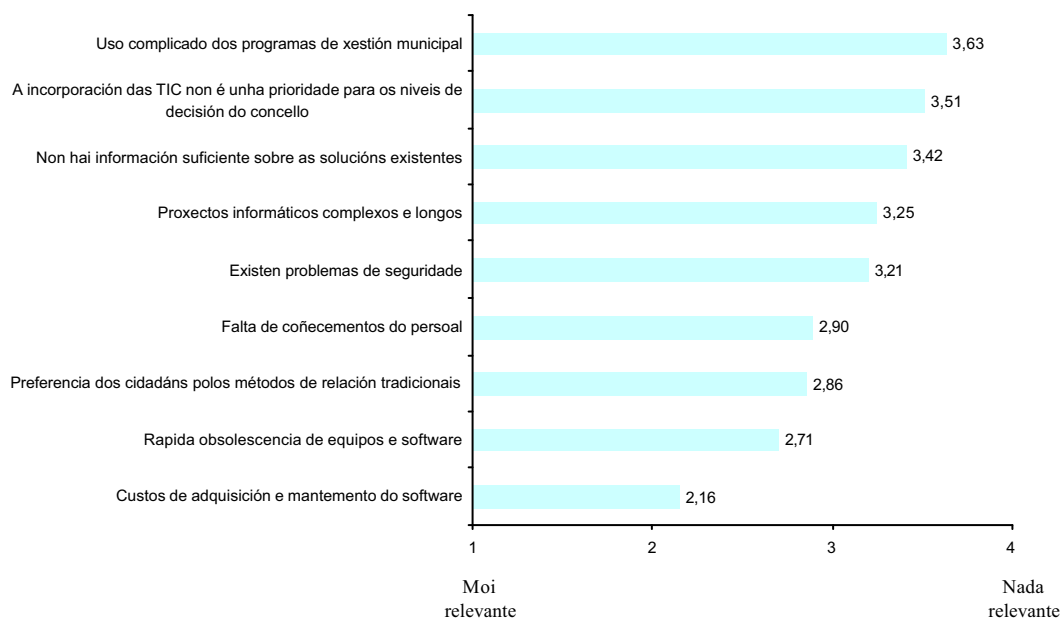
**Figura 34: Opinión sobre a existencia dunha plataforma galega de ferramentas de xestión municipal.**

Fonte. Enquisas do Observatorio Galego da SI <sup>(1)</sup>

Neste contexto, tratouse de identificar cales son as principais barreiras para a incorporación efectiva e xeralizada das TIC aos concellos. En liña coa asignación de prioridades ás posibles vías de apoio para mellorar as solucións tecnolóxicas, a barreira citada como máis relevante é a dos gastos de adquisición e mantemento do

sóftware, seguida da rápida obsolescencia deste e dos equipos, o que, indirectamente, tamén é un factor económico.

Nas posicións seguintes figuran aspectos de índole cultural: a percepción que teñen os concellos de que os cidadáns prefiren as canles de relación habituais<sup>2</sup> e a falla de coñecemento do persoal dos consistorios.



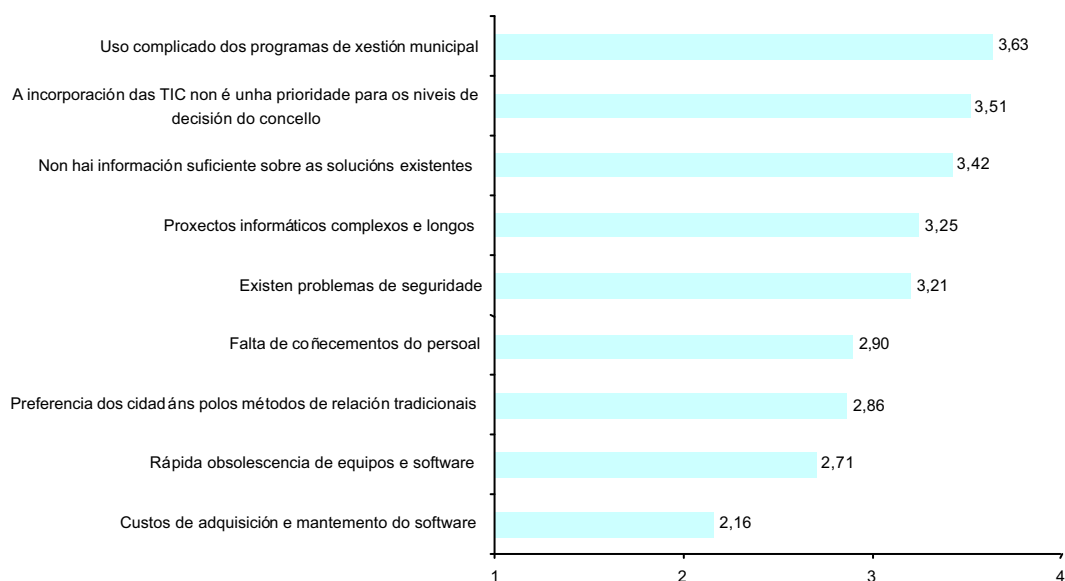
**Figura 35: Relevancia dos factores citados como barreiras para a plena incorporación das TIC aos concellos galegos.**

Fonte. *Enquisas do Observatorio Galego da SI* <sup>(1)</sup>

No extremo contrario, os principais factores motivadores para a incorporación das TIC son a capacidade de fornecer servizos ao cidadán a través da Internet e a proxección cara ao exterior do concello que proporciona a presenza na rede.

---

<sup>2</sup> De feito, segundo o documento "Diagnóstico 4. Poboación", o 54% dos cidadáns que non se relacionan coa administración por esta vía é porque non lle atopan interese.



**Figura 36: Relevancia dos factores citados como motivadores para a plena incorporación das TIC aos concellos galegos.**

Fonte. *Enquisas do Observatorio Galego da SI* <sup>(1)</sup>

## 1.4.2 Os concellos no desenvolvemento da Sociedade da Información

*A metade (52%) dos concellos galegos entenden que o desenvolvemento actual da Sociedade da Información nestes é o que cabería esperar; algo máis, o 60%, cre que esta condicionará moito ou bastante o seu futuro económico e social.*

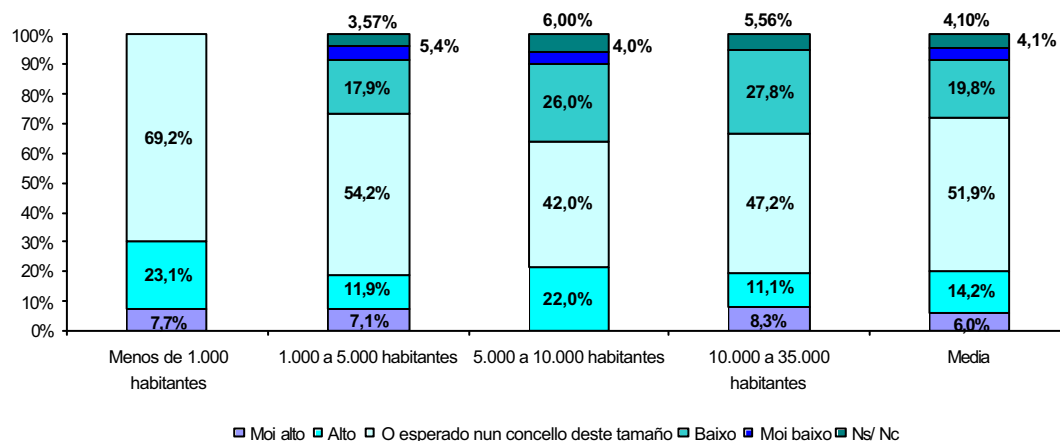
*Neste contexto, o 62% dos concellos (o 85% dos máis pequenos) entenden que o seu papel para guiar este proceso é moi ou bastante importante. Pese a isto, e nas mesmas proporcións, indican que as políticas para a Sociedade da Información deben estar supeditadas a outras necesidades máis básicas.*

*Finalmente, dous terzos dos concellos cren que o desenvolvemento de proxectos TIC pasa pola cooperación entre eles e que o sóftware libre terá moita ou bastante importancia neles.*

Continuando no ámbito da percepción, pero xa desde outra perspectiva de análise, é interesante coñecer cal é a visión dos concellos acerca do verdadeiro impacto que a progresiva incorporación das TIC a tódolos ámbitos da vida –sociais, económicos, laborais, persoais– vai ter nos seus municipios.

En primeira instancia, é importante coñecer como perciben os concellos o grao de desenvolvemento da Sociedade da Información nas súas vilas, pobos e aldeas. A

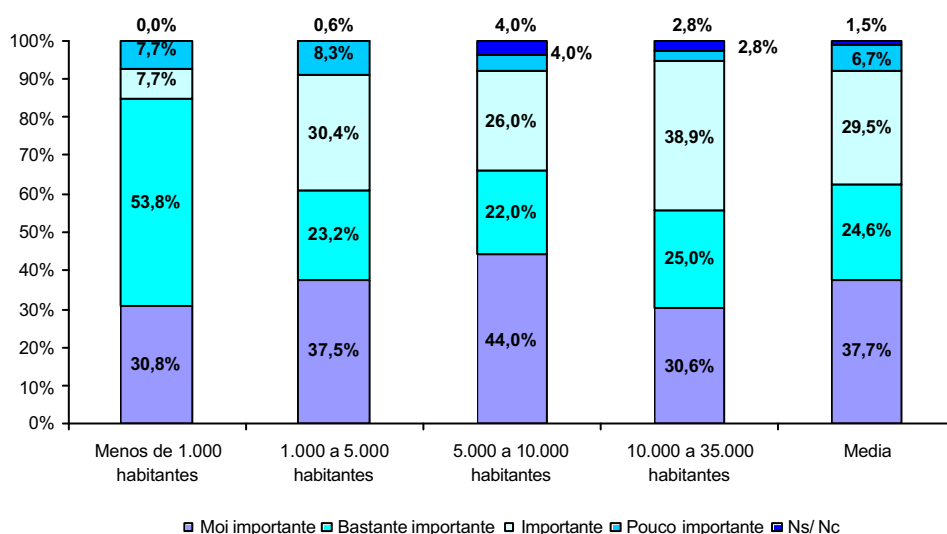
valoración maioritaria (51,9%) é que o nivel de desenvolvemento é o esperable nun concello do seu tamaño. Pola contra, un de cada cinco (19,8%, que acada o 27,8% nos de 10.000 a 35.000 habitantes) entende que o desenvolvemento é baixo, e un de cada sete (14,2%, que acada un 23,1% nos de menos de 1.000 habitantes), que é alto. Chama a atención que ningún concello dos de menor tamaño avalíe o nivel de desenvolvemento como baixo ou moi baixo.



**Figura 37: Valoración do grao de incorporación do concello (tecido social, tecido empresarial) á Sociedade da Información, por tamaño de concello.**

Fonte. *Enquisas do Observatorio Galego da SI* <sup>(1)</sup>

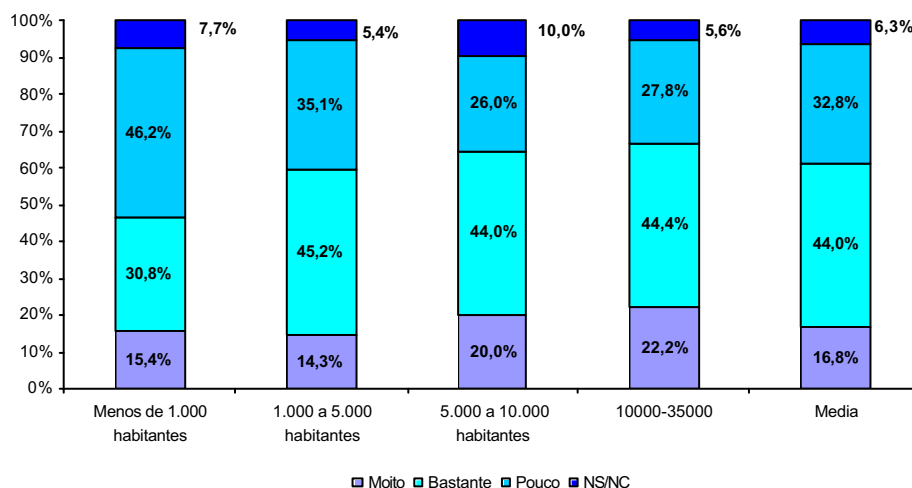
Partindo desta realidade, os concellos consideran que o papel que eles mesmos, como administración máis achegada aos seus veciños e empresas, xogan na incorporación efectiva destes á Sociedade da Información é básico: o 62,3% dos concellos galegos pensan que a súa actuación é moi importante (37,7%) ou bastante importante (24,6%). Cómpre destacar que son os concellos máis pequenos os que asumen a súa intervención como máis relevante, chegando o parámetro anteriormente citado até o 84,6%.



**Figura 38: Percepción sobre o papel dos concellos na incorporación dos cidadáns e empresas á sociedade da información, por tamaño do concello.**

Fonte. Enquisas do Observatorio Galego da SI <sup>(1)</sup>

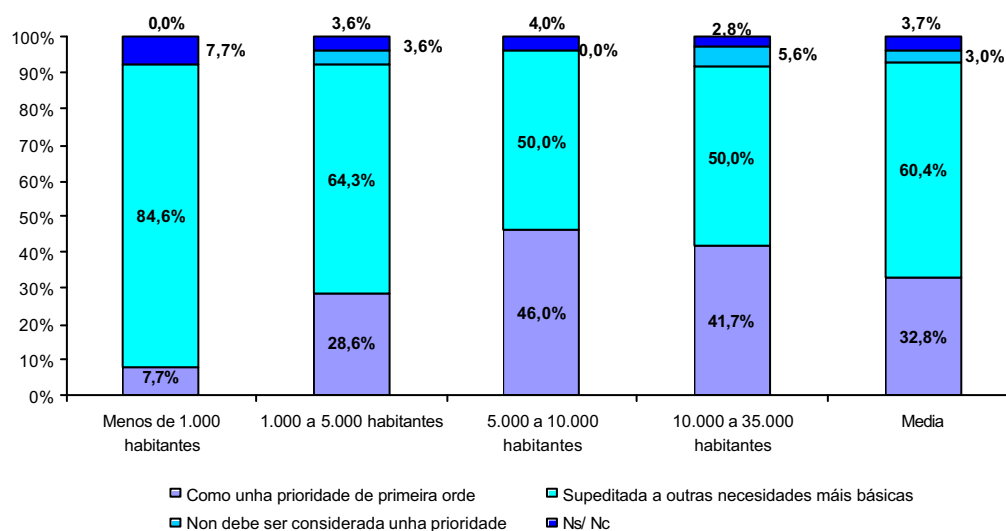
A resposta anterior vese reforzada polo feito de que o 60,8% dos concellos entenden que a Sociedade da Información vai condicionar moito (16,8%) ou bastante (44%) o desenvolvemento económico e social do municipio. Esta valoración redúcese desde o 66,6% dos concellos de entre 10.000 e 35.000 habitantes até o 46,2% nos de menos de 1.000 habitantes; nestes concellos máis pequenos outro 46,2% pensa que o condicionamento vai ser pouco.



**Figura 39: Percepción sobre o condicionamento que a implantación da Sociedade da Información vai xerar no desenvolvemento económico e social do concello, por tamaño do concello.**

Fonte. Enquisas do Observatorio Galego da SI <sup>(1)</sup>

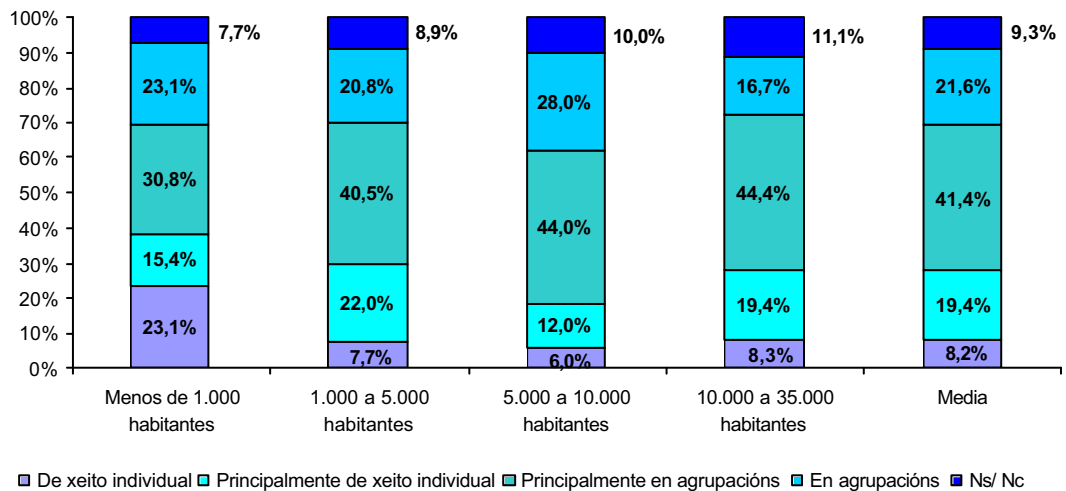
En calquera caso, malia a relevancia que os propios concellos outorgan ao seu papel no desenvolvemento da Sociedade da Información e á súa influencia nos aspectos económicos e sociais, aquela non fica entre as prioridades principais nas súas políticas. De feito, o 60,4% dos concellos galegos entenden que as actuacións en materia de Sociedade da Información deben estar supeditadas a outras necesidades máis básicas; este valor medra até o 84,6% nos pequenos concellos (exactamente a proporción que considera moi ou bastante importante a súa actuación), dos que só o 7,7% considera a Sociedade da Información unha prioridade de primeira orde.



**Figura 40: Grao de prioridade outorgado ás políticas de Sociedade da Información, por tamaño do concello.**

Fonte. Enquisas do Observatorio Galego da SI <sup>(1)</sup>

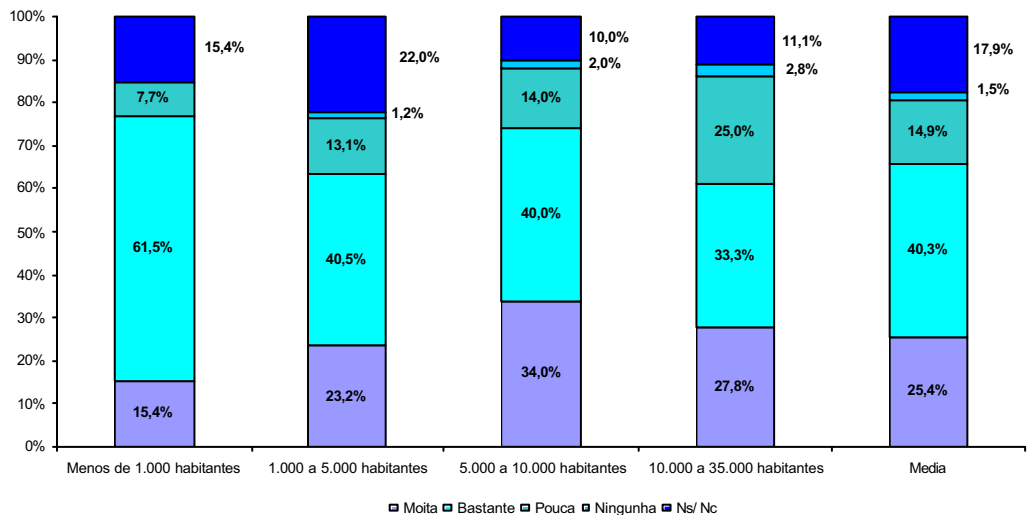
Xa nun plano máis operativo, os concellos son preguntados acerca de cuestións prácticas para o desenvolvemento de proxectos e actuacións no ámbito da Sociedade da Información. En primeiro lugar, pregúntase se os concellos de tamaño medio e pequeno son quen de abordar proxectos tecnolóxicos de xeito individual ou deben traballalos en agrupacións: case dous terzos das respostas (63%) decántanse polos proxectos en cooperación (41,4%, principalmente en agrupacións; 21,6%, en agrupacións). É destacable que sexan precisamente os concellos máis pequenos –e, polo tanto, con menos recursos– os que se manifesten en maior medida (23,1%) a favor das iniciativas individuais.



**Figura 41: Valoración dos mecanismos de cooperación para abordar proxectos tecnolóxicos, por tamaño de concello.**

Fonte. Enquisas do Observatorio Galego da SI <sup>(1)</sup>

Finalmente, é requirida a opinión dos concellos sobre a relevancia que o sóftware libre terá na incorporación das TIC á xestión municipal. Dous terzos dos concellos (65,8%) entenden que terá moita (25,4%) ou bastante (40,3%) importancia, sendo os máis pequenos os que lle outorgan unha relevancia maior (76,9% entenden que terá moita ou bastante importancia).



**Figura 42: Valoración da importancia que o sóftware libre terá na incorporación das TIC á xestión municipal, por tamaño de concello.**

Fonte. Enquisas do Observatorio Galego da SI <sup>(1)</sup>