

1.4 Equipamento TIC no fogar

O segundo gran grupo de indicadores que caracteriza a situación da Sociedade da Información e o do equipamento no fogar, que corre moi paralelo nas súas achegas ao do nivel de utilización, aínda que matiza determinados aspectos territoriais.

Polo tanto, a estrutura de análise empregada nas seguintes páxinas é moi similar á aplicada no apartado precedente.

1.4.1 Penetración do computador persoal no fogar

Galiza amosa un dos menores niveis de penetración do PC no fogar das comunidades autónomas españolas (o 50% segundo o INE; o 57% segundo as enquisas realizadas para estre traballo). A evolución do dato no último trienio, no entanto, apunta un cambio de tendencia, xa que Galiza é das comunidades autónomas que máis medra.

Non obstante, a mesma correlación coas características socioeconómicas dos territorios que se manifestaba para os niveis de uso está presente neste caso, o que vén supor un factor de matiz importante sobre a avaliación dos datos anteriores.

1.4.1.1 Datos xerais de penetración

Galiza, xunto con Extremadura, Andalucía e as dúas Castelas, é a comunidade autónoma na que a presenza do computador no fogar é menor. Estas comunidades amosan un índice entre 4 e 11 puntos porcentuais por baixo da media estatal, o que supón un desenvolvemento entre un 7% e un 19% inferior (un 12% no caso de Galiza).

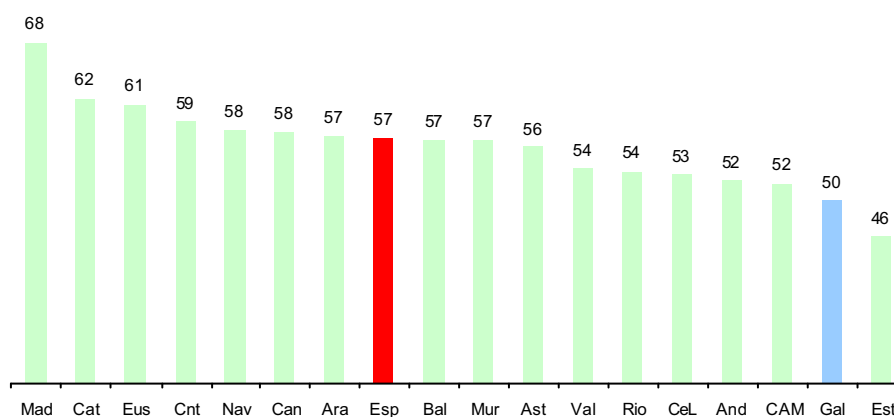


Figura 67: Penetración do PC nos fogares por comunidades autónomas.

Fonte: *Elaboración propia a partir de datos do INE* ⁽⁴⁾

Este mesmo parámetro, no contexto europeo, sitúa a España –e consecuentemente a Galiza– entre os países cun menor nivel de penetración da UE, cun diferencial maior a trinta puntos porcentuais en relación cos países máis avanzados neste eido, no ano 2004.

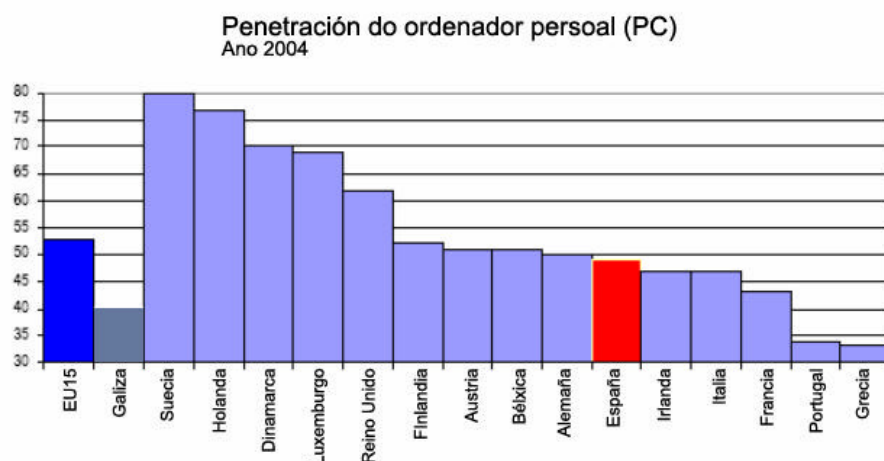


Figura 68: Penetración do PC nos fogares (UE-15). 2004.

Fonte: *Comisión Europea* ⁽¹⁸⁾

Atendendo aos datos resultantes do traballo de campo, o nivel de dispoñibilidade do PC nos fogares galegos situaríase no 57,1%, na liña da media estatal segundo o traballo do INE para o primeiro semestre de 2006.

Chama a atención que algo máis dun de cada cinco fogares nos que está presente o computador persoal dispón de como mínimo dous.

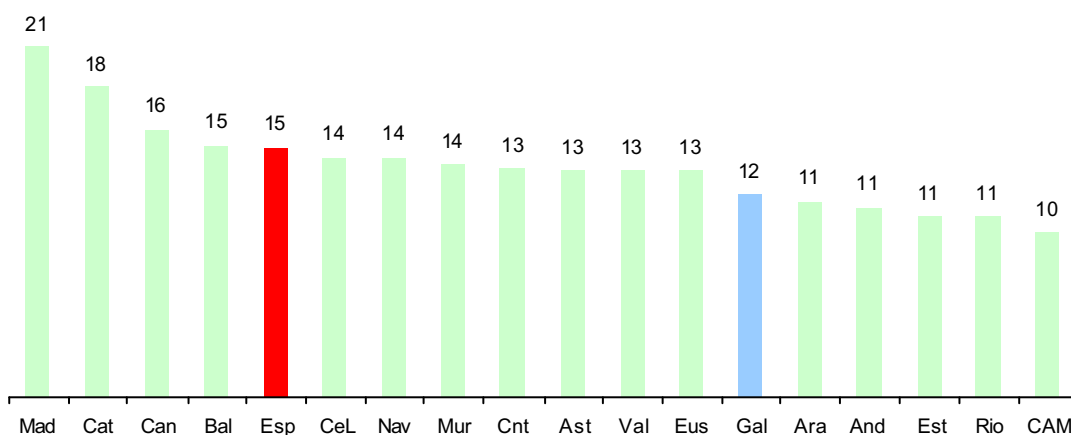


Figura 69: Porcentaxe de fogares con máis dun computador.

Fonte: *Elaboración propia a partir de datos do INE* ⁽⁴⁾

Coas excepcións de Madrid e Cataluña, o resto do Estado sitúase en parámetros moi similares, xa que este parámetro semella responder máis a patróns de uso dos xa usuarios. As enquisas levadas a cabo para este traballo elevan o valor ao 16,4% dos fogares galegos; destes, a metade teñen os seus PCs conectados en rede.

Facendo unha análise dinámica, a penetración do PC nos fogares en España medrou preto dun 50% entre 2002 e 2005, a un ritmo practicamente constante de un millón de computadores anuais. No ano 2005 o número de fogares con computador superou por primeira vez aos que non o tiñan.

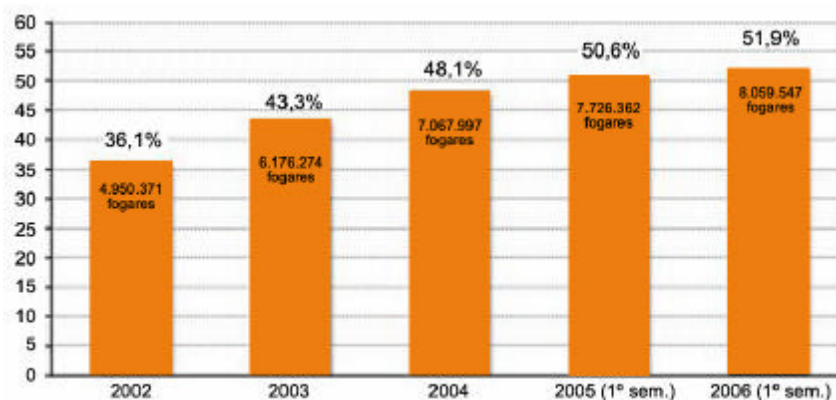


Figura 70: Evolución da penetración do computador nos fogares españois.
 Fonte: *Elaboración propia a partir de datos do INE* ⁽¹⁰⁾

Baixando o nivel de detalle até a comunidade autónoma, obsérvase como Galiza, aínda que por debaixo da media en termos absolutos, é practicamente a que máis medra, o que apunta unha liña de converxencia aparente.

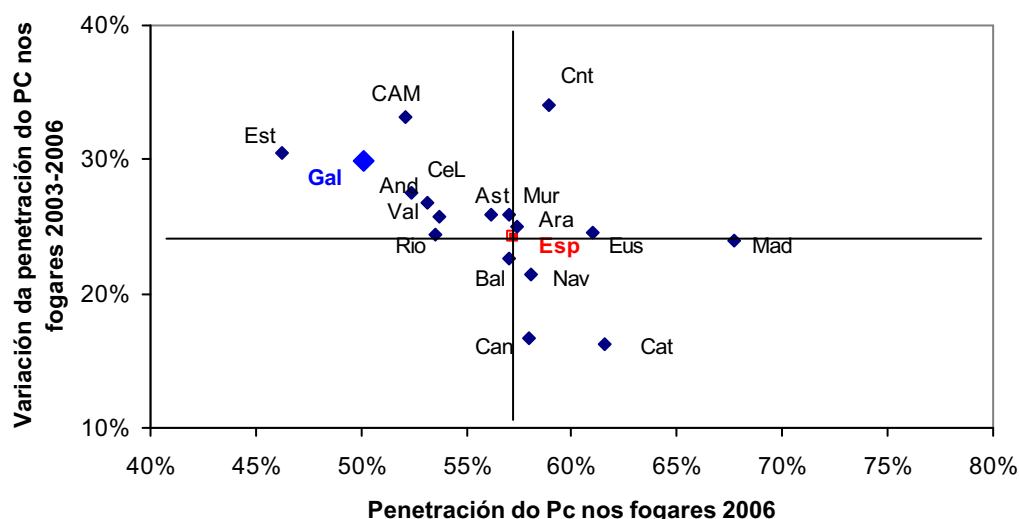


Figura 71 Penetración do PC no fogar e evolución 2003-2005 por comunidade autónoma.
 Fonte: *Elaboración propia a partir de datos do INE* ⁽⁴⁾

1.4.1.2 Desagregación por parámetros socioeconómicos

Cómpre abordar de novo o exercicio de análise que pon en relación os datos de penetración cos factores socioeconómicos advertidos. Loxicamente, ao tratarse de unidades familiares e non persoas, non ten sentido a análise por sexo e idade; non obstante, este último é substituído pola presenza de menores de 18 anos no fogar.

1.4.1.3 Desagregación por presenza de menores no fogar

A presenza de fillos menores de 18 anos no fogar resulta determinante na dispoñibilidade do PC. A análise dos datos provenientes das enquisas é moi clara, con case vinte puntos porcentuais de fenda:

- > O 70,2% das familias con como mínimo un membro de 18 ou menos anos ten computador na casa (a media é do 57%).
- > Pola contra, só o 51,3% das familias sen fillos menores no fogar dispón deste dispositivo.

1.4.1.4 Desagregación por hábitat do fogar

A dualidade urbano-rural ponse de novo de manifesto no resultado das enquisas, en termos cuantitativos moi similares aos dos niveis de uso. Así, cos concellos intermedios no contorno da media do país, os urbanos sitúanse oito puntos por riba e os máis rurais dezasete por baixo; polo tanto, a diferenza entre as cidades e os concellos de menor poboación é de 25 puntos porcentuais.

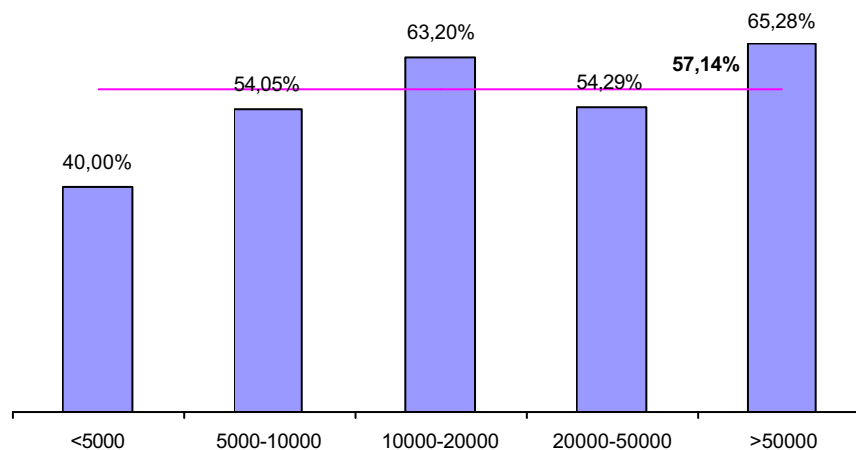


Figura 72: Porcentaxe de fogares con, polo menos, un PC en función da poboación do concello.

Fonte: *Enquisas do Observatorio Galego da SI* ⁽⁵⁾

A análise conxunta cos datos estatais amosa novamente a forte correlación nos contornos máis rurais e a falla dela nas comunidades máis urbanas.

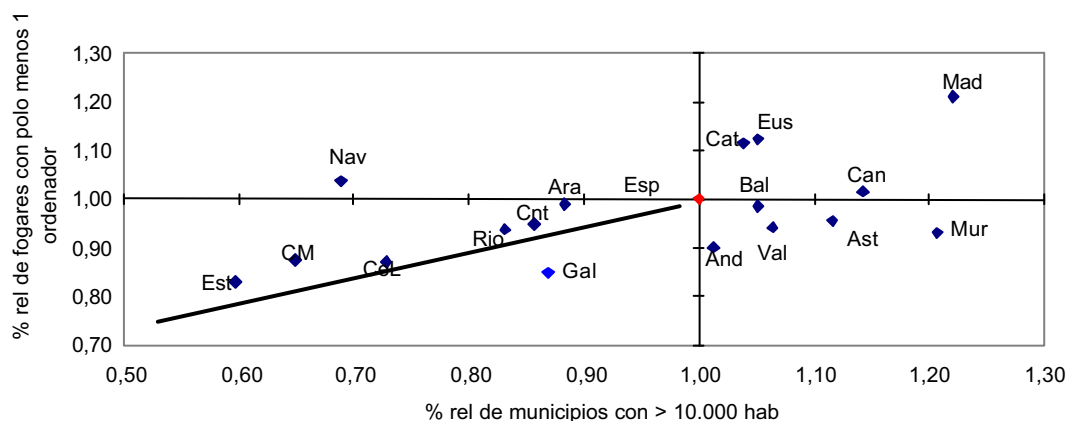


Figura 73: Penetración do PC no fogar vs. poboación en municipios de máis de 10.000 hab.

Fonte: *Elaboración propia a partir de datos do INE* ⁽⁴⁾

1.4.1.5 Desagregación por nivel económico

Considerando os niveis de ingresos das familias como parámetro de desagregación, apréciase claramente a existencia dunha fenda tamén desde esta perspectiva. Segundo o resultado das enquisas, nos fogares con ingresos iguais ou superiores á renda media, a penetración do PC é superior ao 75%, case vinte puntos por riba do 57% global.

Nos fogares con rendas medias-baixas ou baixas, a penetración cae drasticamente, sempre por baixo da media. Así, aqueles amosan un nivel de penetración trinta puntos inferior aos de renda media; estes sitúanse por baixo da metade da penetración xeral.

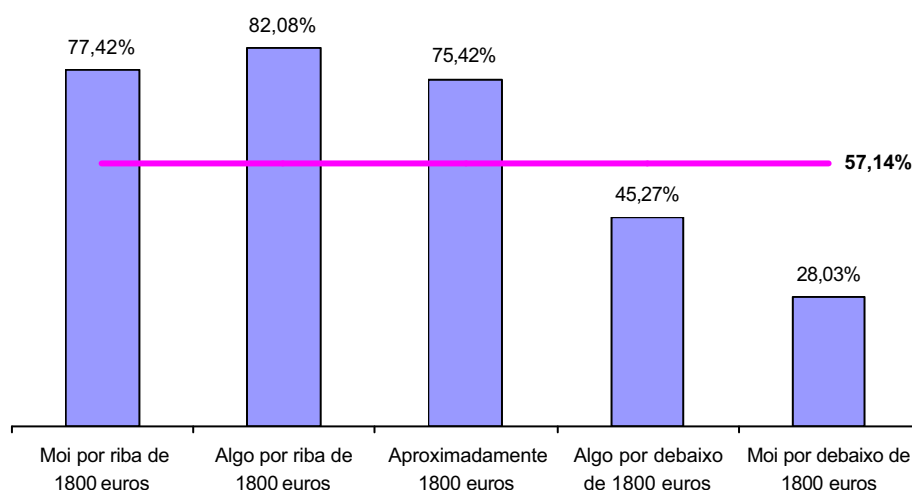


Figura 74: Porcentaxe de fogares que teñen como mínimo un PC en función do nivel de ingresos.

Fonte: *Enquisas do Observatorio Galego da SI* ⁽⁵⁾

Na análise de datos globais por comunidade autónoma, a capacidade adquisitiva mantense como o factor máis claro de relación co índice de penetración do PC no fogar.

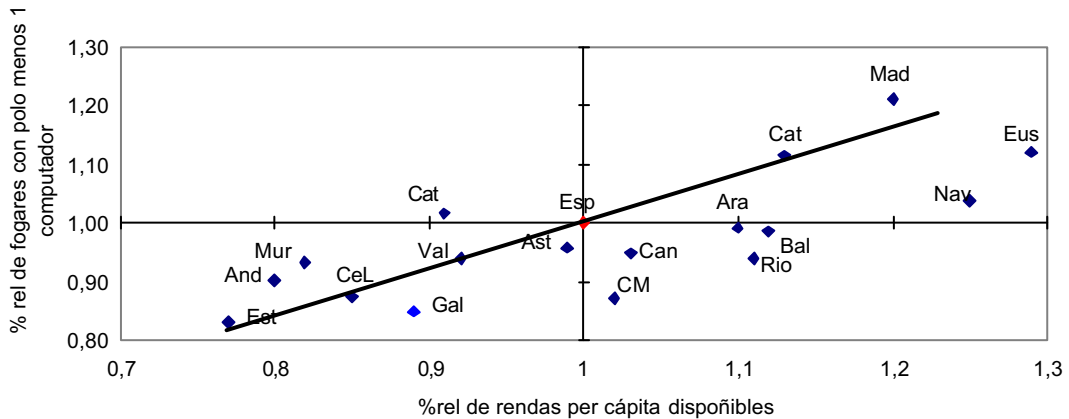


Figura 75: Penetración do PC no fogar vs. nivel de ingresos.

Fonte: *Elaboración propia a partir de datos do INE* ⁽⁴⁾

1.4.1.6 Desagregación polo conxunto de factores socioeconómicos

Finalmente, unha vez máis, a representación fronte á combinación dos parámetros considerados permite tirar a conclusión de que o nivel de presenza do PC nos fogares atópase fortemente correlado co conxunto de parámetros económicos e de hábitat aquí estudados.

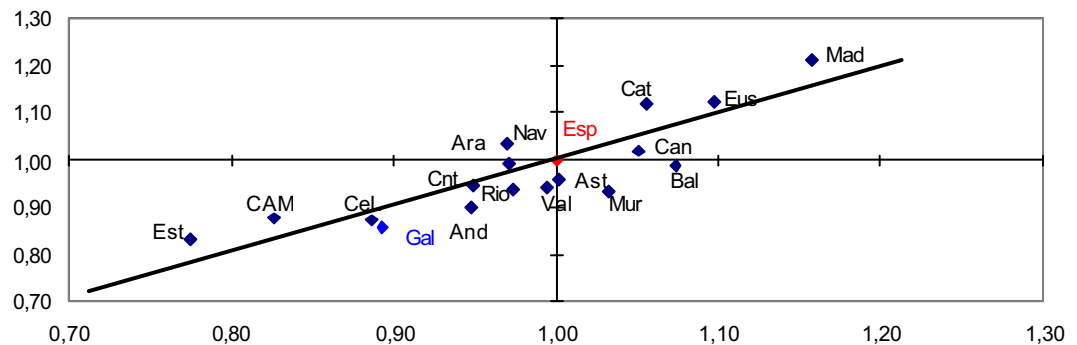


Figura 76: Porcentaxe normalizada de fogares con PC (eixo vertical) representado contra a media aritmética de factores socioeconómicos considerados (eixo horizontal).

Fonte: *Elaboración propia a partir de datos do INE* ⁽⁴⁾

1.4.1.7 Motivos polos que non se dispón de computador persoal no fogar

De novo cómpre analizar por que motivos as familias que non dispoñen de PC no fogar non o teñen adquirido, para o cal recórrese as enquisas que conforman o traballo de campo.

Loxicamente, os resultados son concordantes cos obtidos como barreiras para non usar o PC. E, polo tanto, "Non ten interese", "Non teño coñecementos" e "É innecesario" son as tres respostas máis citadas con diferenza importante sobre as restantes.

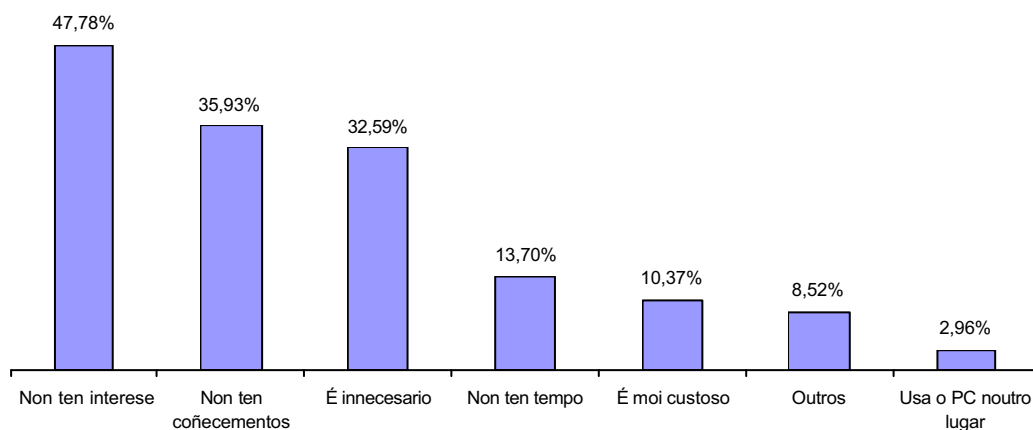


Figura 77: Barreiras para non ter PC no fogar.
 Fonte: *Enquisas do Observatorio Galego da SI* ⁽⁵⁾

Tamén neste caso as características socioeconómicas do fogar inflúen na importancia relativa das barreiras. Neste caso, o hábitat de residencia é o parámetro decisivo e xera diferenzas substanciais de até trinta puntos.

Así, a Figura 78 amosa o comportamento dos factores de coñecemento e prezo segundo o hábitat de residencia. Obsérvase claramente como o primeiro segue o patrón xa coñecido urbano/semiurbano-rural/rural disperso.

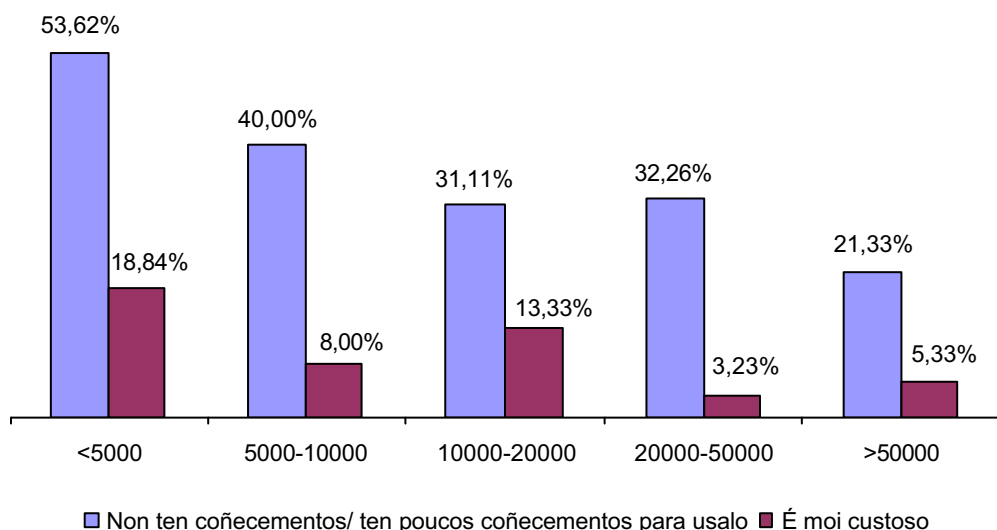


Figura 78: Razóns para non ter PC no fogar en función do hábitat.
 Fonte: *Enquisas do Observatorio Galego da SI* ⁽⁵⁾

1.4.2 Fogares con acceso á Internet

Conclúese o repaso aos catro indicadores con maior nivel de uso coa dispoñibilidade de acceso á Internet nos fogares. Unha vez máis, a conclusión acadada trala análise dos datos dispoñibles coincide coas xa expresadas en apartados anteriores deste informe.

Galiza amosa un dos menores niveis de acceso á Internet no fogar das comunidades autónomas españolas (30% segundo o INE; 35% segundo as enquisas realizadas para este traballo). A evolución do dato no último trienio non apunta un cambio de tendencia.

Non obstante, a mesma correlación coas características socioeconómicas dos territorios que se manifestaba para os niveis de uso está presente neste caso, o que vén a supor un factor de matiz importante sobre a avaliación dos datos anteriores.

1.4.2.1 Datos xerais de penetración

Galiza, xunto con Estremadura e Castela A Mancha, é a comunidade autónoma na que a contratación de acceso á Internet no fogar é menor. Estas comunidades amosan un índice entre 8 e 15 puntos porcentuais por baixo da media estatal, o que supón un desenvolvemento entre un 21% e un 38% inferior (no caso de Galiza, un 23%).

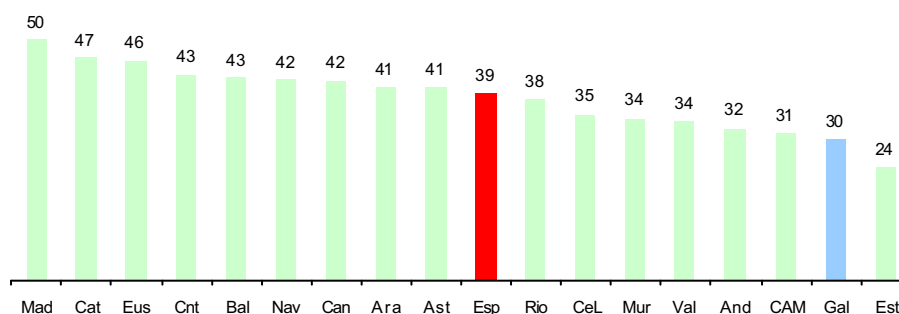


Figura 79: Distribución de fogares que dispoñen de acceso á Internet (Estado Español).

Fonte: *Elaboración propia a partir de datos do INE* ⁽⁴⁾

Novamente, a posta no contexto europeo desta información magnifica as diferenzas existentes.

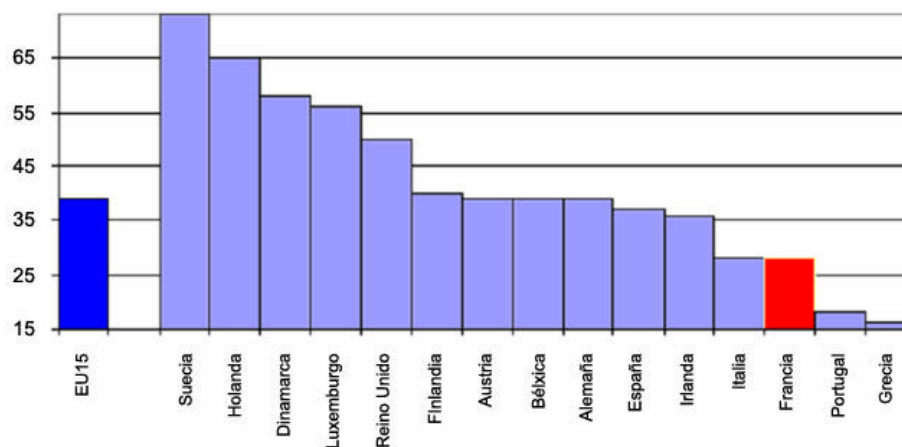


Figura 80: Acceso á Internet nos fogares (UE-15).

Fonte: *Comisión Europea* ⁽¹⁸⁾

E, tamén de novo, os resultados das enquisas amosan niveis superiores aos do INE: segundo estas, o 35,2% dos galegos dispoñen da Internet no seu fogar.

Do mesmo xeito que acontece para a penetración do PC, unha análise temporal amosa un crecemento sostido entre 2002 e 2005 (tamén preto dun 50%), aínda que se observa unha ralentización nas cifras absolutas: 1,2 millóns de fogares en 2002-2003, 1 millón en 2003-2004 e 0,7 millóns entre 2004-2005.

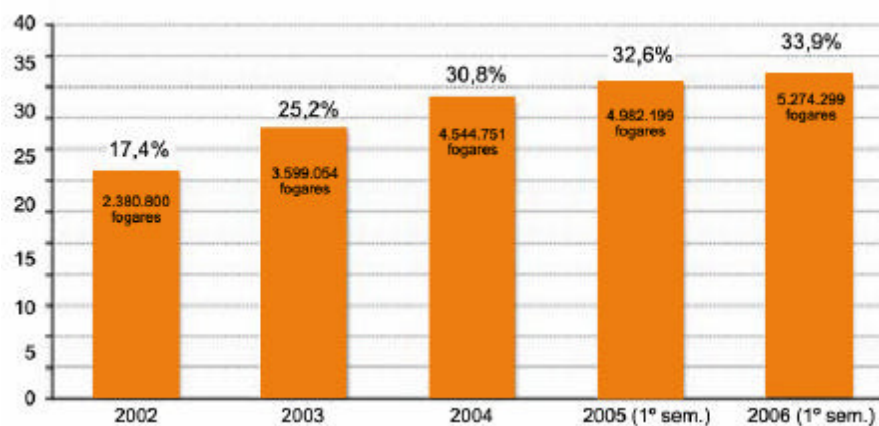


Figura 81: Evolución do acceso á Internet nos fogares españois.

Fonte. *Elaboración propia a partir de datos do INE* ⁽¹⁰⁾

Observando o que ocorre por comunidade autónoma, Galiza medra conforme a media estatal, o que non fai anticipar unha converxencia a medio prazo.

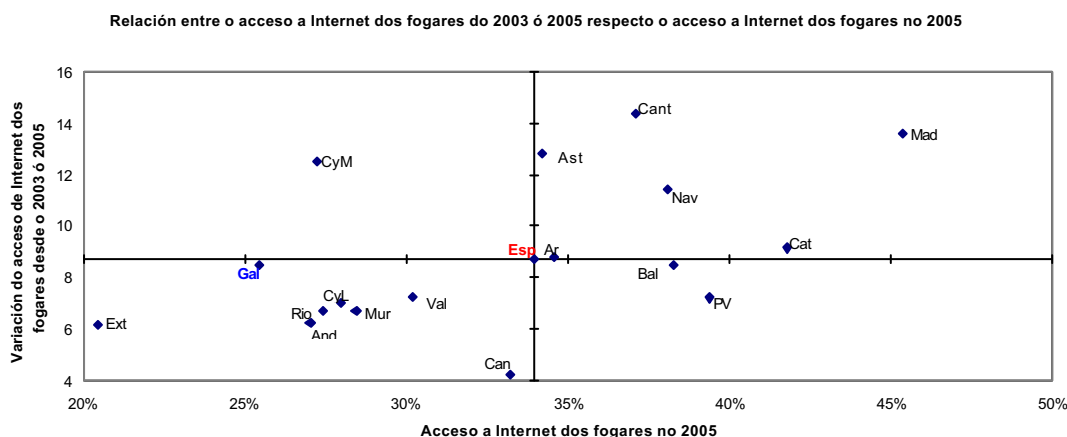


Figura 82: Penetración do acceso á Internet nos fogares e evolución 2003-2005 por comunidade autónoma.

Fonte. *Elaboración propia a partir de datos do INE* ⁽¹⁰⁾

1.4.2.2 Desagregación por parámetros socioeconómicos

Cómpre abordar, por última vez, o exercicio de análise que pon en relación os datos de penetración cos factores socioeconómicos advertidos, coas excepcións expresadas con anterioridade relativas á consideración de parámetros persoais cando se traballa con fogares. Loxicamente, as conclusións non amosan variación ningunha.

1.4.2.3 Desagregación por presenza de menores no fogar

A presenza de fillos menores de 18 anos no fogar tamén é chave na dispoñibilidade de acceso á Internet, con doce puntos de diferenza entre ambos os tipos de fogares:

- > O 43,9% das familias con como mínimo un membro de 18 ou menos anos ten conexión á Internet no fogar (a media é do 35%).
- > Pola contra, só o 31,2% das familias sen fillos menores no fogar dispón deste dispositivo.

Anticipando os datos referentes á contratación de banda larga, sobre unha media do 22,9%, nos fogares con fillos a penetración é do 28,6%, dato que descende ao 20% nos fogares sen menores: estes oito puntos de diferenza –aínda que menores en termos absolutos aos *gaps* mencionados para os restantes parámetros– supoñen preto dun 40% en termos relativos sobre a media, o que obriga a telo en consideración.

1.4.2.4 Desagregación por hábitat do fogar

Unha vez máis, maniféstase claramente a dualidade entre os contornos urbano e rural, neste caso con diferenzas que acadan os 30 puntos porcentuais. Chama a atención o feito de que a penetración nos fogares dos concellos máis pequenos é inferior á metade da media do país, o que amosa a magnitude da fenda.

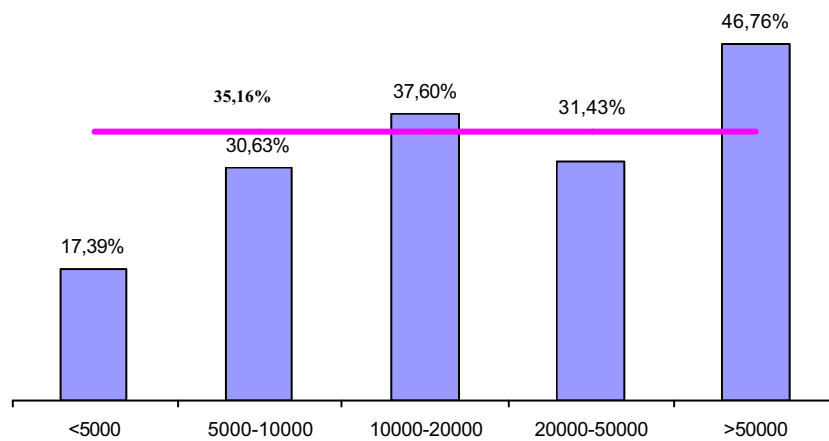


Figura 83: Acceso da Internet en función da poboación do concello.

Fonte: Enquisas do Observatorio Galego da SI ⁽⁵⁾

A translación do anterior ao contexto das comunidades autónomas amosa o resultado coñecido: a análise pon de manifesto de novo a forte correlación nos contornos máis rurais e a falla dela nas comunidades máis urbanas, moi probablemente ligado aos niveis de dispoñibilidade de infraestruturas de acceso.

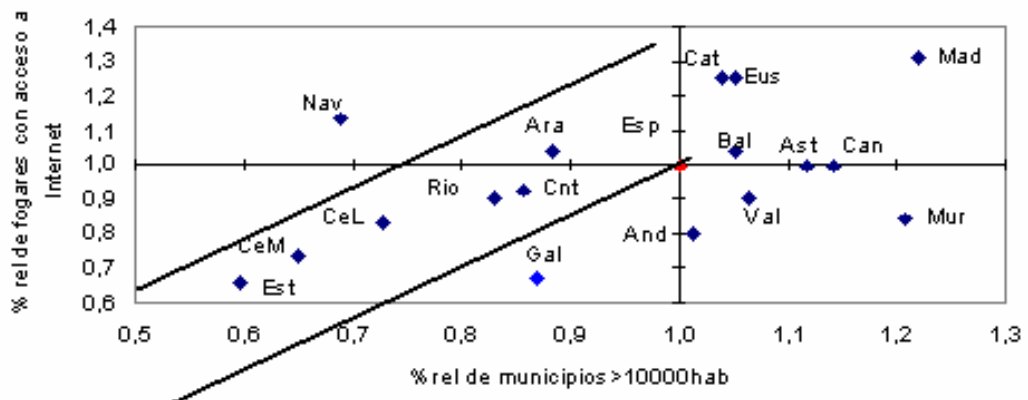


Figura 84: Acceso á Internet no fogar vs. poboación en municipios de máis de 10.000 habs.

Fonte: Elaboración propia a partir de datos do INE ⁽⁴⁾

1.4.2.5 Desagregación por nivel económico

A capacidade adquisitiva mantense como o factor máis claro de relación, tamén co índice de acceso á Internet no fogar. Como se pode apreciar na Figura 86, a correlación co parámetro global de penetración nas comunidades autónomas é moi directa.

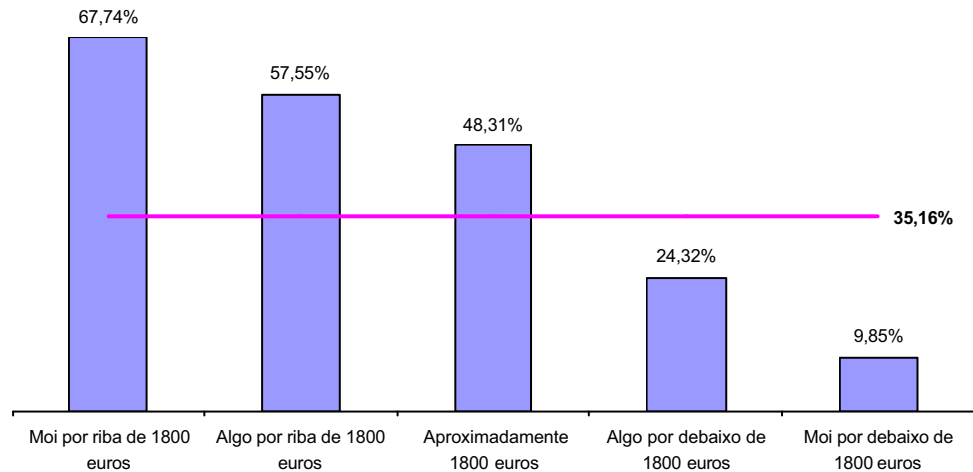


Figura 85: Porcentaxe de fogares con acceso á Internet en función do nivel de ingresos.

Fonte: Enquisas do Observatorio Galego da SI ⁽⁵⁾

Relación entre a % rel de fogares con acceso a Internet e a % rel de renda per cápita dispoñible

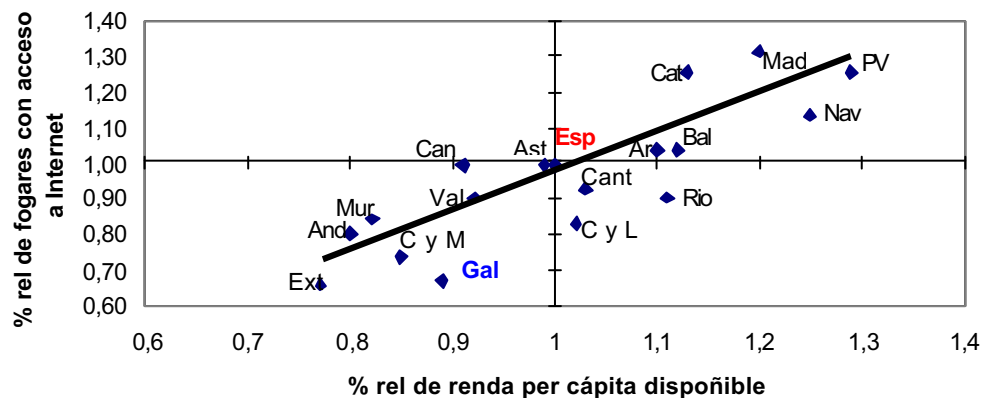


Figura 86: Acceso á Internet no fogar vs. nivel de ingresos.

Fonte: Elaboración propia a partir de datos do INE ⁽⁴⁾

1.4.2.6 Desagregación polo conxunto de factores socioeconómicos

Finalmente, por cuarta vez, a representación fronte á combinación dos parámetros considerados permite tirar a conclusión de que o nivel de acceso á Internet nos fogares atópase fortemente correlado co conxunto de parámetros de idade, económicos e de hábitat aquí estudados.

Relación entre a % rel de persoas con acceso a Internet respecto á media aritmética dos factores demográficos,poboacionais e de renta

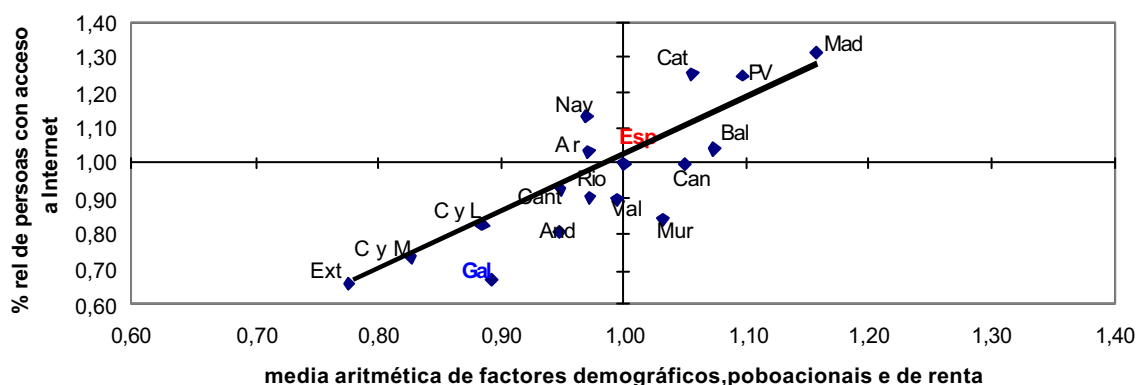


Figura 87: Acceso á Internet no fogar con respecto á media aritmética de factores socioeconómicos.

Fonte: *Elaboración propia a partir de datos do INE* ⁽⁴⁾

1.4.2.7 Motivos polos que non se dispón de acceso á Internet no fogar

Segundo datos do INE, tanto no conxunto de España como en Galiza, o principal motivo polo que os fogares non dispoñen de acceso á Internet é porque "non o consideran necesario" ou "non o queren": este motivo é citado en dous terzos dos fogares na Internet. Por detrás, en segundo termo, atópase a falla de coñecementos para o uso.

Novamente, pois, destaca a falta de interese e/ou de capacidade, do mesmo xeito que o atopado para os niveis de uso.

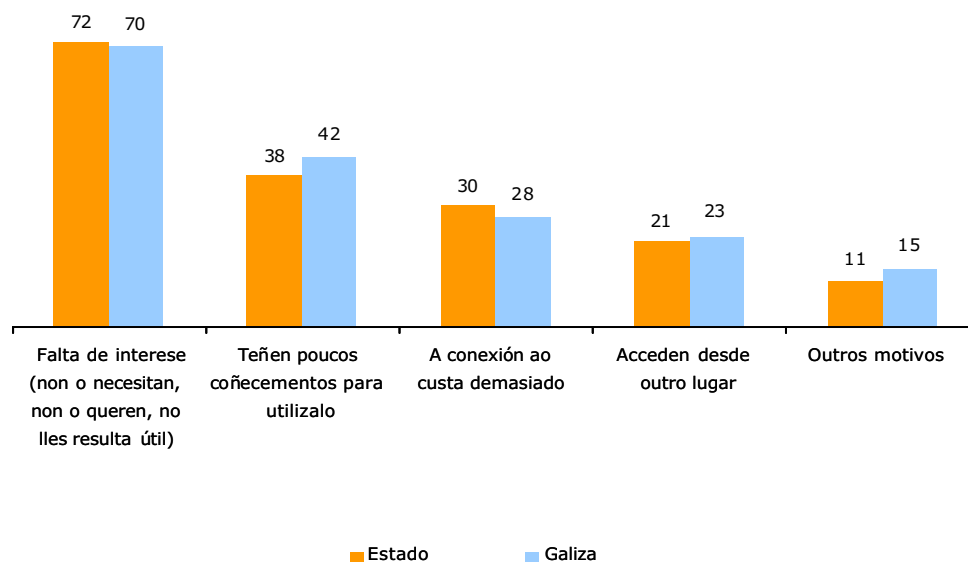


Figura 88: Motivos polos que os fogares non dispoñen de acceso á Internet(%).

Fonte: *Elaboración propia a partir de datos do INE* ⁽⁴⁾

Os resultados das enquisas tratados estatisticamente serven para obter as mesmas conclusións. Aparte da falla de PC (hai que lembrar que o uso doutros dispositivos con capacidade de conexión a Internet é residual), os factores determinantes son novamente a falla de interese e a falla de coñecementos. É interesante apreciar, así mesmo, que menos do 10% dos non usuarios da Internet presentan como barreira a indispoñibilidade do servizo.

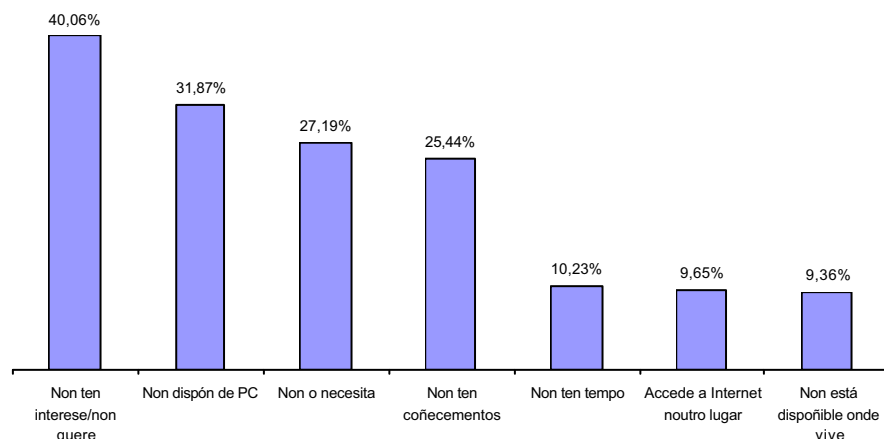


Figura 89: Barreiras para no ter acceso á Internet nos fogares.

Fonte: *Enquisas do Observatorio Galego da SI* ⁽⁵⁾

A distribución das barreiras segundo as características socioeconómicas do fogar non amosa diferenzas substanciais, excepto cando se considera o hábitat de residencia. Como amosa a Figura 90, os factores de indispoñibilidade e falla de coñecemento son –tanto en termos relativos como absolutos– significativamente máis importantes nos concellos menores.

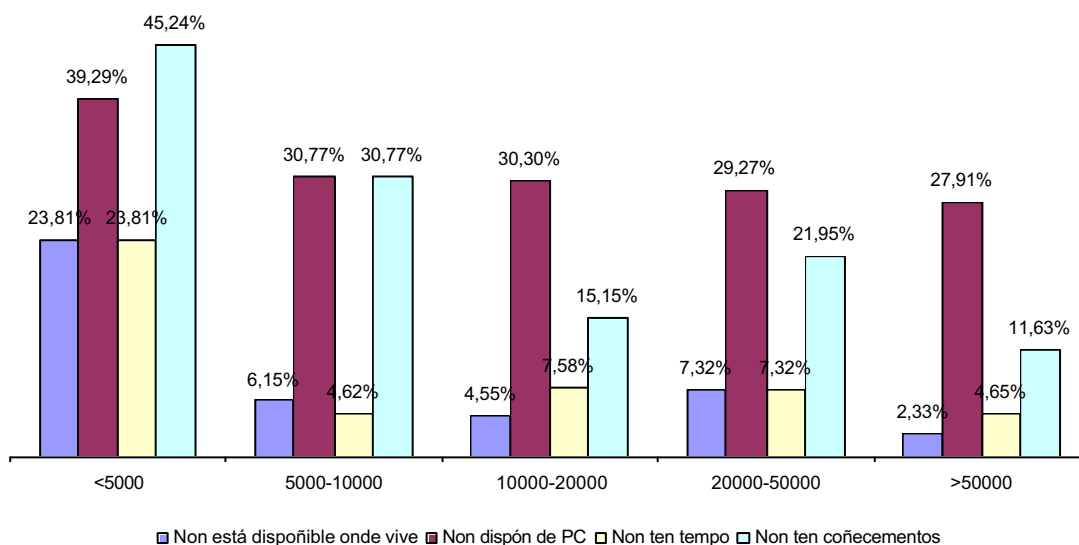


Figura 90: Barreiras para no ter acceso á Internet nos fogares en función do tamaño do concello.

Fonte: *Enquisas do Observatorio Galego da SI* ⁽⁵⁾

1.4.3 Fogares con acceso á Internet de banda larga

Os ritmos de crecemento da penetración de banda larga son moi superiores aos do acceso á Internet, o que produce, entón, unha mellora na calidade dos accesos. Este feito positivo amplía a fenda: os non usuarios fronte aos usuarios con conexións de calidade.

En termos absolutos, Galiza é unha das comunidades autónomas con menor contratación de banda larga nos fogares (19% segundo o INE; 22,6% segundo as enquisas realizadas para este traballo), aínda que en termos relativos á penetración do acceso á Internet sitúase relativamente preto da media estatal (66% fronte a 75%, segundo o INE).

O crecemento das contratacións de accesos de banda larga a Internet en España no fogar medrou espectacularmente no último trienio, coincidindo coa multiplicidade da oferta e a redución de prezos. No período 2003-2005, o incremento foi de 15 puntos porcentuais, o que relativamente supón un 165%.

No mesmo período, o incremento do acceso á Internet foi de oito puntos porcentuais (un 30%), o que duplicou a proporción de fogares con banda larga sobre o total dos que dispoñen acceso á Internet até case os dous terzos. A tendencia apunta á desaparición das conexións *dial-up* en non moi longo prazo, trasladándose a definición da banda larga en función da capacidade fornecida pola conexión.

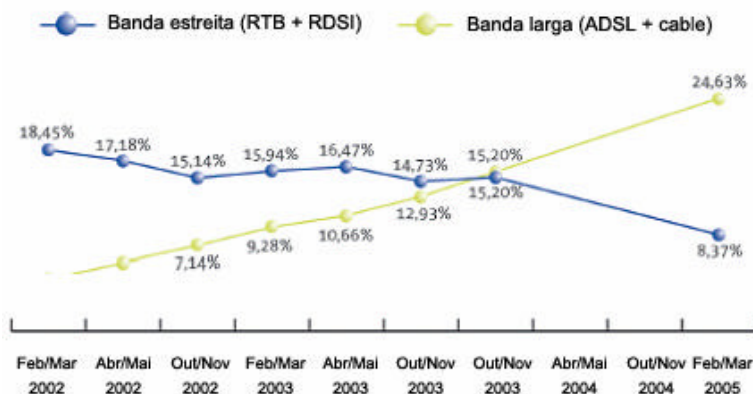


Figura 91: Evolución do tipo de acceso á Internet.

Fonte: *Fundación Telefónica* ⁽¹⁷⁾

Evolución da porcentaxe de fogares con banda larga sobre o total de conectados a Internet

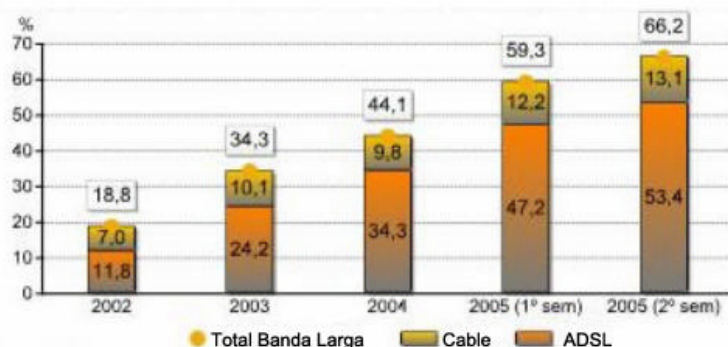


Figura 92: Evolución da porcentaxe de fogares con banda larga sobre o total de conexións á Internet.

Fonte: *Elaboración propia a partir de datos do INE* ⁽⁴⁾

Galiza non é allea a este proceso, como se pode observar na Figura 93, onde queda de manifesto a tendencia ascendente dos fogares con acceso de banda larga fronte ao total dos que dispoñen de acceso á Internet, que supón xa o 66%, non moi lonxe da media estatal do 75%. As enquisas levadas a cabo corroboran este dato, indicando que o 64% dos fogares galegos con conexión da Internet dispoñen de banda larga.

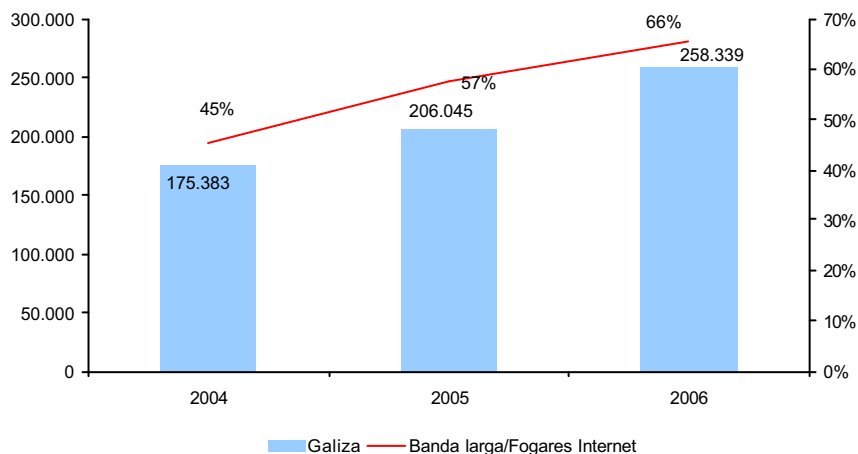


Figura 93: Evolución dos fogares con acceso á Internet de banda larga en Galiza.

Fonte: *Elaboración propia a partir de datos do INE* ⁽⁴⁾

Cal é a posición de Galiza no conxunto de España? En termos absolutos, Galiza é a segunda comunidade con menos fogares conectados con banda larga, con algo máis do 19% segundo o INE, aproximadamente dez puntos porcentuais por baixo da media estatal. Segundo o traballo de campo realizado, esta porcentaxe é do 22,9%.

Se se considera o dato anterior de xeito relativo aos fogares con conexión á Internet, expresando pois a porcentaxe de fogares con banda larga como proporción do total de fogares con acceso á Internet, Galiza sitúase no xa referido 66%, a nove puntos porcentuais de media estatal.

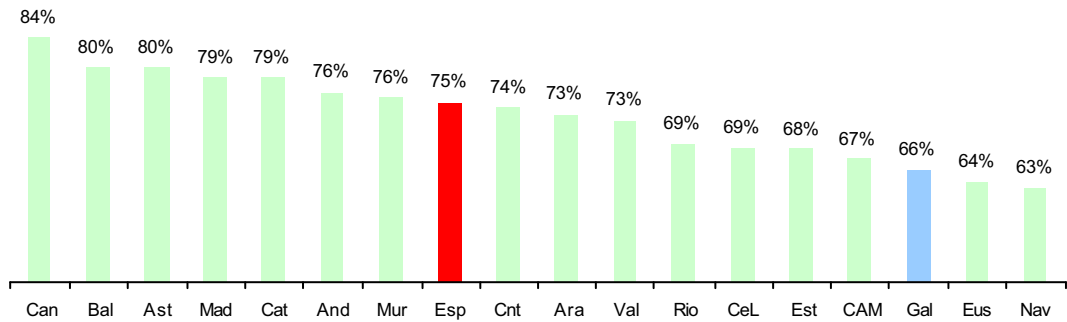


Figura 94: Fogares con acceso á Internet de banda larga como proporción do total de fogares con acceso á Internet.

Fonte: *Elaboración propia a partir de datos do INE* ⁽⁴⁾

A representación da Figura 95 amosa a distribución das comunidades autónomas segundo a cantidade e a tipoloxía da conexión á Internet dos seus fogares: canto máis á dereita, máis fogares con acceso á Internet (cantidade); canto máis arriba, maior proporción destes con acceso de banda larga (calidade).

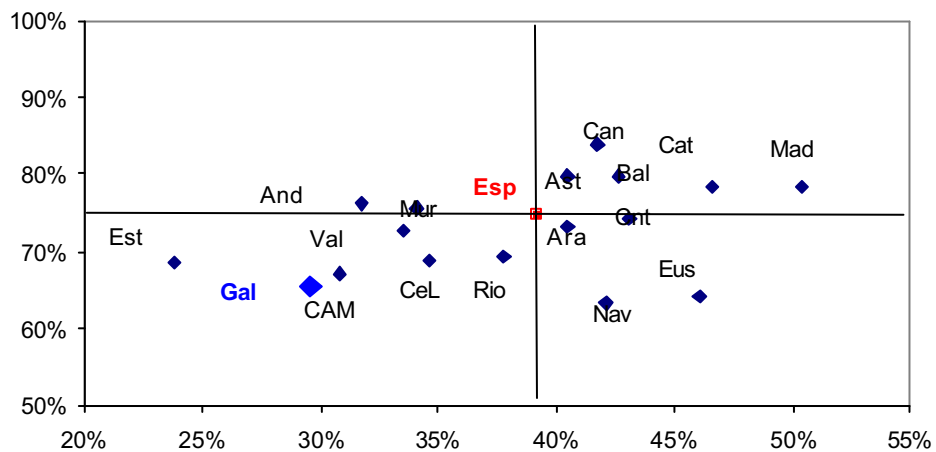


Figura 95: Acceso á Internet nos fogares por comunidades autónomas. Eixo horizontal: porcentaxe de fogares con acceso á Internet. Eixo vertical: proporción dos anteriores con acceso de banda larga.

Fonte: *Elaboración propia a partir de datos do INE* ⁽¹⁰⁾

Nesta ocasión, a situación de España e Galiza no contexto europeo sitúase practicamente nos parámetros medios, aínda que significativamente por baixo dos países máis avanzados.

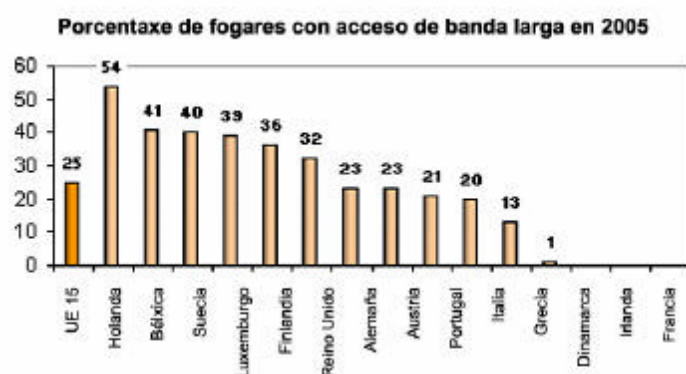


Figura 96: Fogares con acceso á Internet de banda larga (UE-15).

Fonte: Eurostat/Newcronos ⁽¹⁹⁾

Intervén o factor rural/urbano na realidade exposta? A Figura 97 amosa a xa coñecida correlación entre a porcentaxe de poboación urbana e a penetración do servizo – neste caso as comunicacións de banda larga– para as comunidades cun compoñente marcadamente rural.

Relación entre a % de fogares que teñen banda larga coa % de municipios de máis de 10000 habitantes

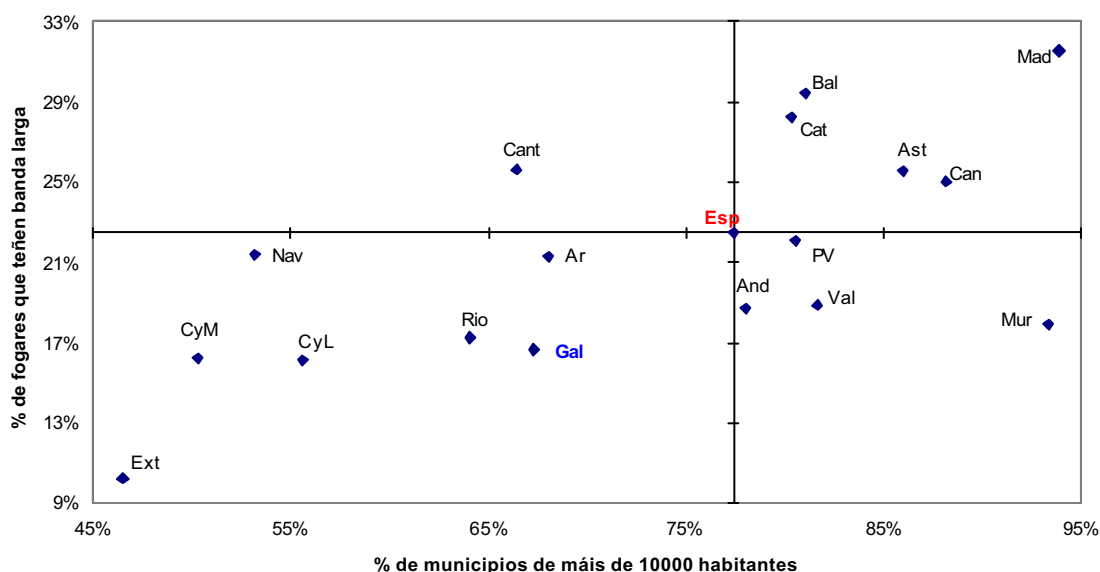


Figura 97: Penetración do acceso á Internet de banda larga fronte á proporción da poboación que reside en municipios de máis de 10.000 habitantes.

Fonte: Elaboración propia a partir de datos do INE ⁽⁴⁾

Abundando neste aspecto, as enquisas achegan datos adicionais sobre o compoñente rural/urbano. Así, en concellos con menos de 5.000 habitantes, a conectividade de banda larga acadá unicamente o 35% dos fogares con conexión á Internet. Esta porcentaxe vai medrando, situándose no 74% –en liña coa media estatal– no segmento urbano, onde o protagonismo do cable é xa moi relevante.

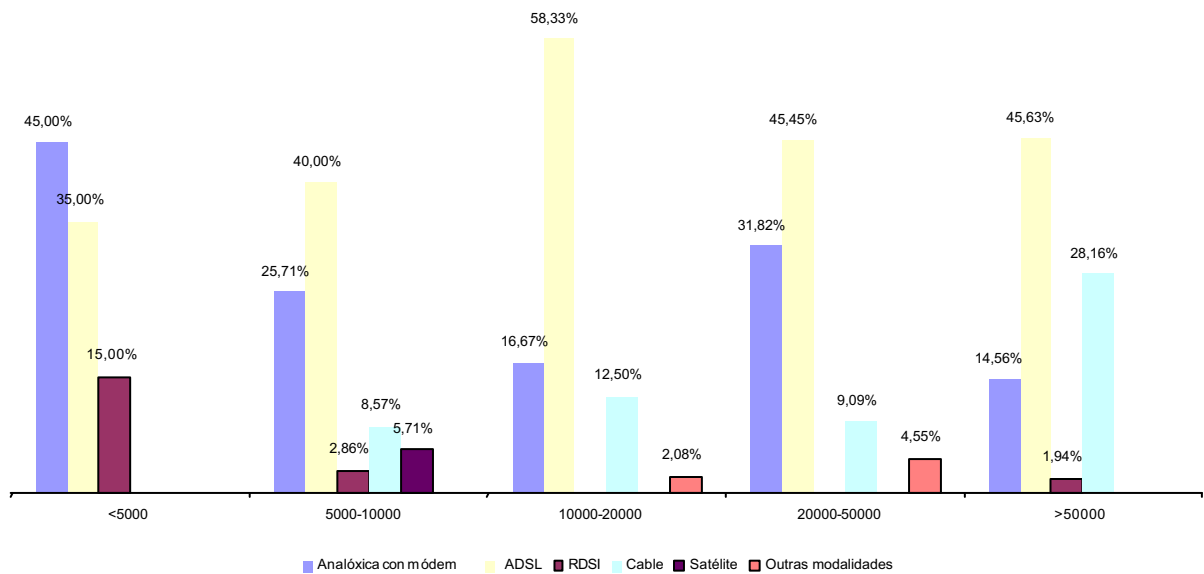


Figura 98: Tipoloxía de conexión á Internet nos fogares en función da poboación do municipio.

Fonte: *Enquisas do Observatorio Galego da SI* ⁽⁵⁾

1.4.4 Presenza doutros dispositivos electrónicos no fogar

A presenza de dispositivos TIC diferentes do computador persoal empregados para acceso a contidos e servizos en rede é aínda practicamente residual.

No ámbito estatal, a presenza de dispositivos de *tecnoloxía ou electrónica de consumo* no fogar é moi elevada, sempre moi por riba da do computador persoal en todo o relativo a comunicacións persoais de voz e sistemas de audio e vídeo. Isto quere dicir que os dispositivos electrónicos son un ben apreciado polos consumidores cando se lles atopa unha utilidade práctica.

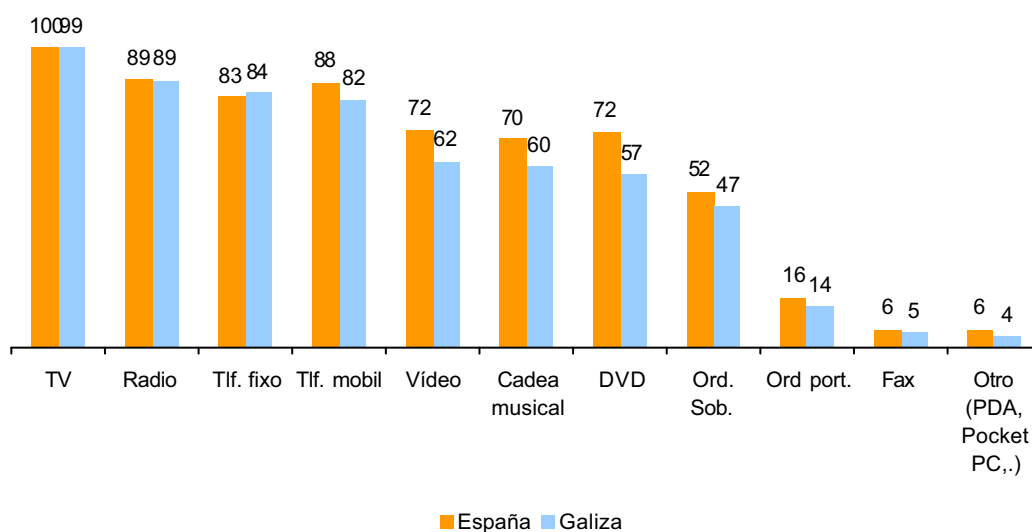


Figura 99: Equipamento TIC nos fogares.
 Fonte: *Elaboración propia a partir de datos do INE* ⁽⁴⁾

Cando se afonda e se tratan dispositivos con potencial para a conectividade á rede ou ligados ao ocio dixital, as cousas cambian significativamente: a televisión dixital, as videoconsolas ou as PDA aínda amosan un nivel de penetración moi inferior ao do PC, na liña dos datos xa expostos de niveis de uso.

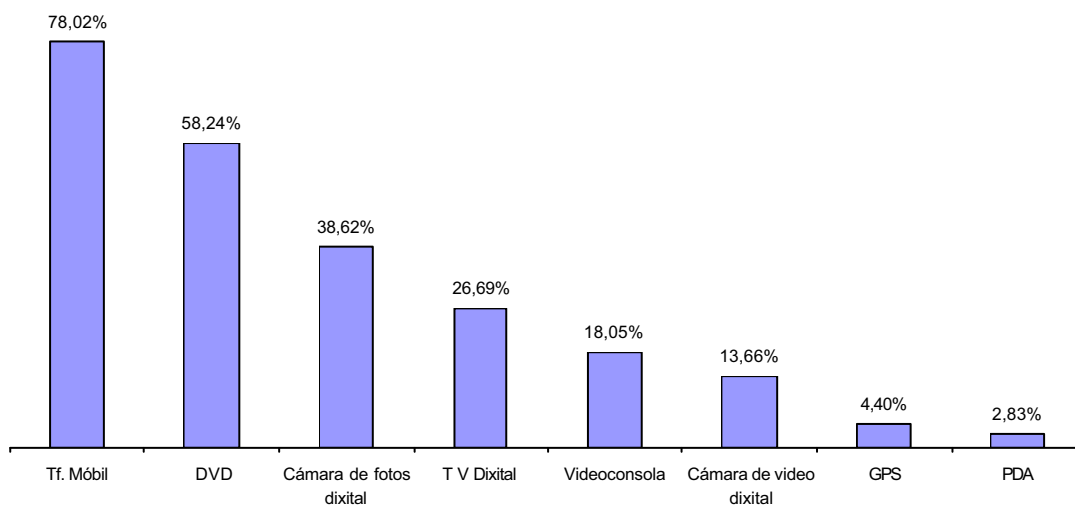


Figura 100: Penetración de dispositivos TIC no fogar.
 Fonte: *Enquisas do Observatorio Galego da SI* ⁽⁵⁾

Por tanto, o computador persoal segue a ser, na actualidade, practicamente a única referencia para a conectividade á rede. A figura seguinte abonda neste feito.

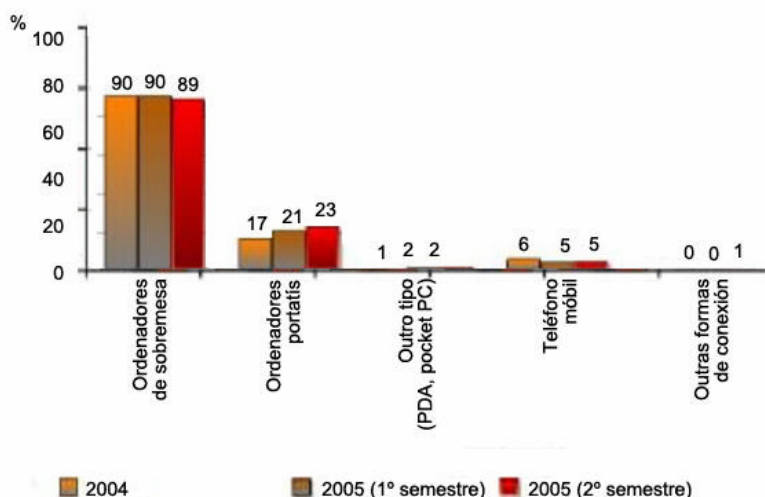
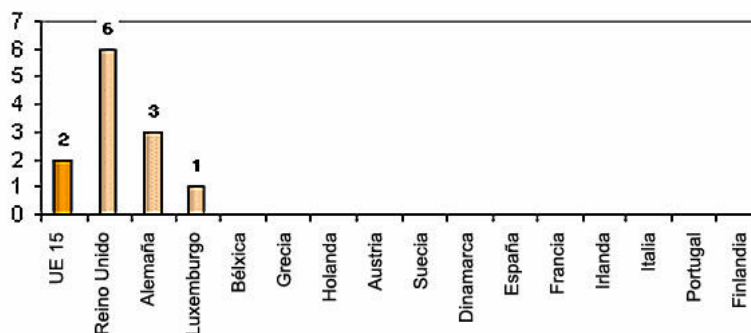


Figura 101: Poboación que accede á Internet por dispositivo de acceso.
 Fonte: *Elaboración propia a partir de datos do INE* ⁽¹⁰⁾

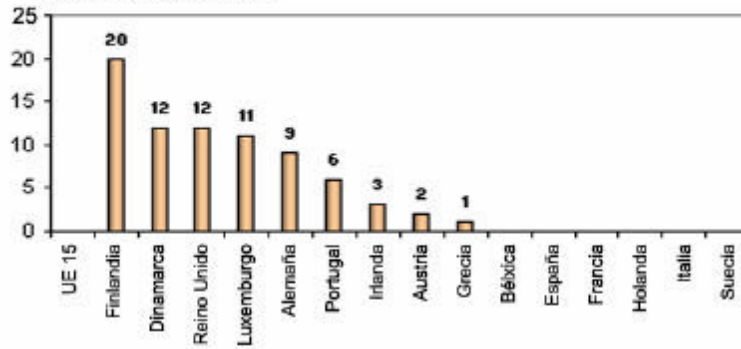
Sen prexuízo do anterior, por un lado unha ollada aos datos europeos e, por outro, as perspectivas de evolución para a terceira xeración de telefonía móbil e para a televisión dixital terrestre e por cable, permiten anticipar un importante percorrido en España para este tipo de dispositivos alternativos ao computador persoal.

Porcentaxe de fogares de particulares con acceso a Internet, desagregados por mecanismo de acceso en 2005
 Desagregación: Televisión dixital



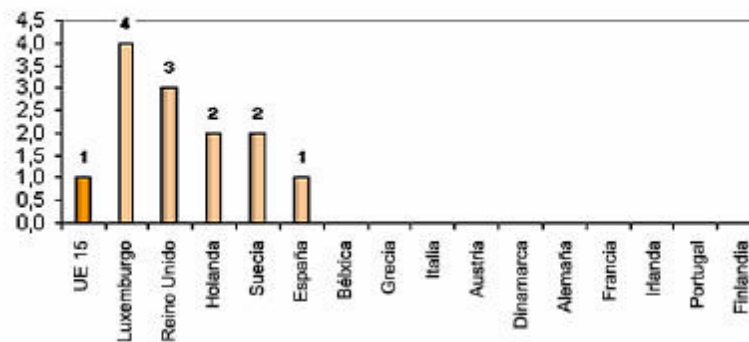
Porcentaxe de fogares de particulares con acceso a Internet, desagregados por mecanismo de acceso en 2004

Desagregación: Dispositivo móbil



Porcentaxe de fogares de particulares con acceso a Internet, desagregados por mecanismo de acceso en 2005

Desagregación: Dispositivo móbil - Pocket PC



Porcentaxe de fogares de particulares con acceso a Internet, desagregados por mecanismo de acceso en 2004

Desagregación: Dispositivo móbil - Teléfono móbil

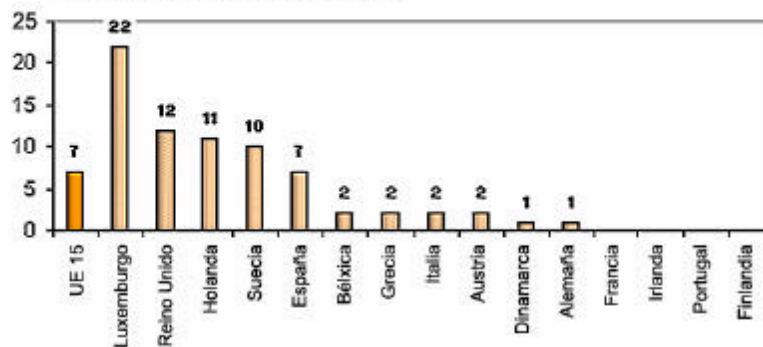


Figura 102: Presenza nos fogares de dispositivos con acceso á Internet.

Fonte: Eurostat ⁽¹⁹⁾

Finalmente, desagregación os datos de presenza destes dispositivos TIC segundo os parámetros socioeconómicos xa tratados noutros puntos deste informe:

- > Un maior tamaño de concello implica un maior nivel de penetración destes dispositivos, aínda que non dun xeito decisivo.

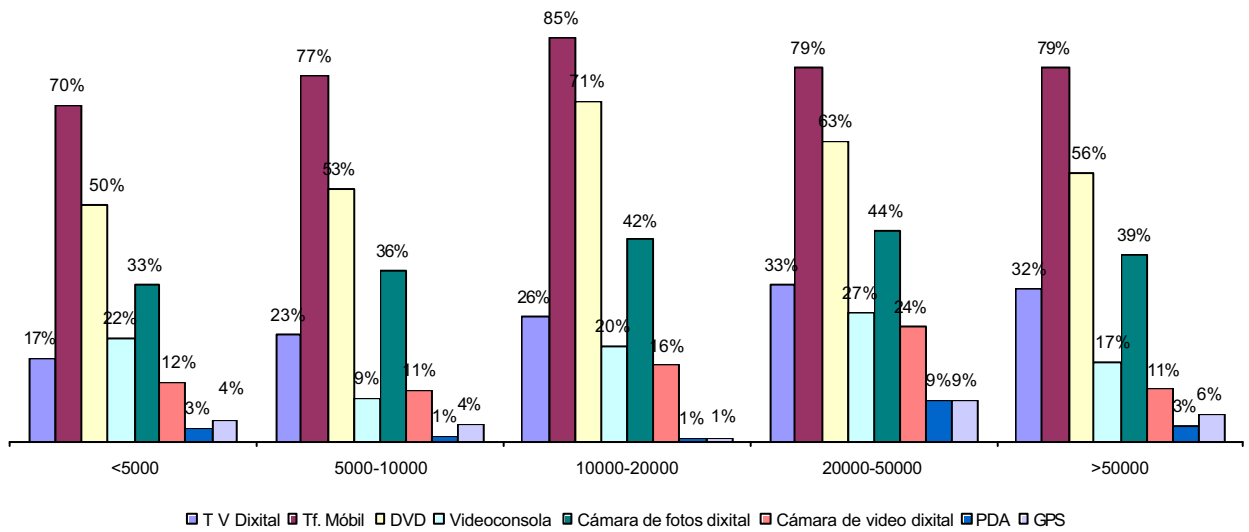


Figura 103: Porcentaxe de penetración de dispositivos TIC en función do tamaño do concello.

Fonte: Enquisas do Observatorio Galego da SI ⁽⁵⁾

- > Pola contra, os niveis de renda son máis determinantes na presenza de dispositivos como a televisión dixital (un 55% nos fogares con máis renda fronte a un 11% nos de menor nivel de ingresos).

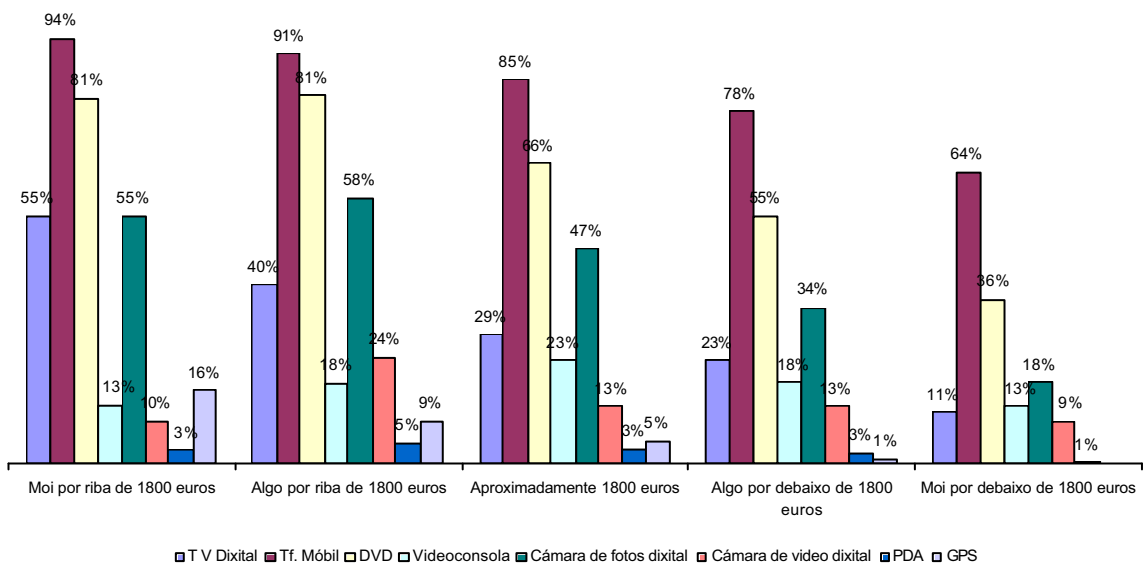


Figura 104: Porcentaxe de penetración de dispositivos TIC en función do nivel de ingresos.

Fonte: Enquisas do Observatorio Galego da SI ⁽⁵⁾

- > Por último, como xa ocorre coa dispoñibilidade do PC ou do acceso á Internet, a presenza de menores de 18 anos no fogar é un factor favorecedor na presenza da tecnoloxía de consumo.

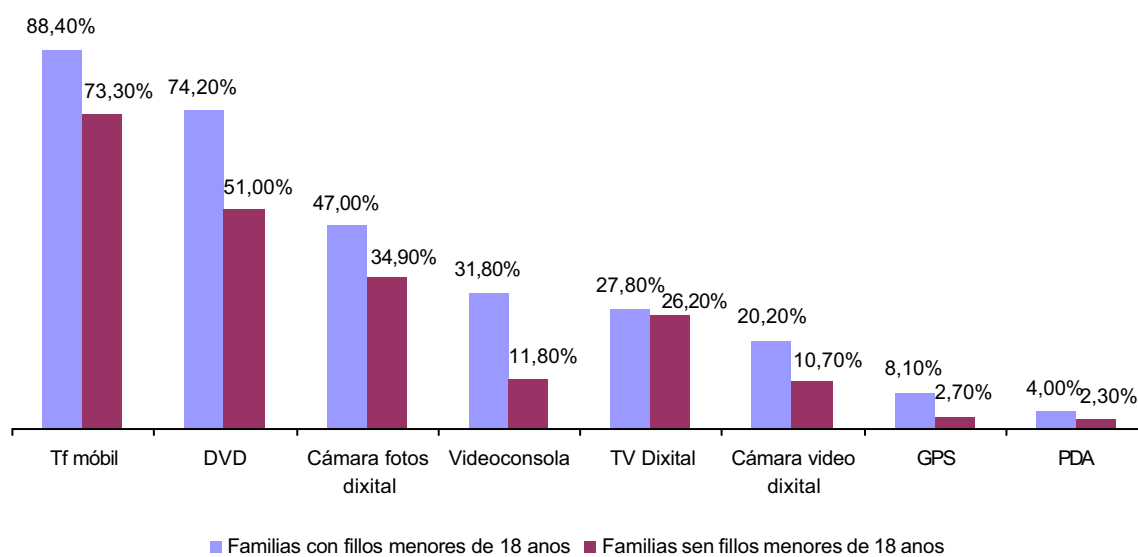


Figura 105: Porcentaxe de penetración de dispositivos TIC en función da presenza de fillos menores de 18 anos.

Fonte: *Enquisas do Observatorio Galego da SI* ⁽⁵⁾