

## 1.4 O Tecido Produtivo

Remátase esta exposición de datos socioeconómicos cunha análise dos relativos ao tecido produtivo galego. Esta análise trata de pór de manifesto tres circunstancias:

- > Por unha banda, a magnitude da actividade empresarial, a partir de indicadores como o VEB ou a produción.
- > Por outra, a demografía empresarial e do emprego.
- > E por último, en termos estritamente de país, a distribución xeográfica da actividade empresarial en Galiza.

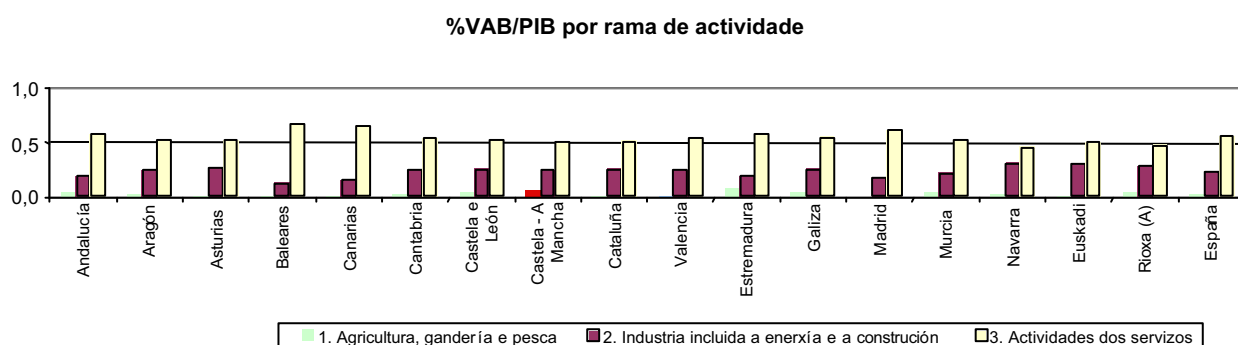
Expóñense deseguido os aspectos máis salientables nestes tres factores de análise.

### 1.4.1 Magnitudes globais da actividade empresarial

*O VEB galego ocupa unha posición intermedia no ámbito estatal, pero en termos absolutos atópase lonxe das comunidades autónomas motoras da economía española.*

A actividade empresarial é un dos motores da economía en calquera territorio; falando da sociedade da información, é xeradora de demanda de TIC e atrae capital intelectual. O seu volume, pois, dá unha idea da capacidade dun país ou dunha rexión de xerar actividade tecnolóxica no campo empresarial.

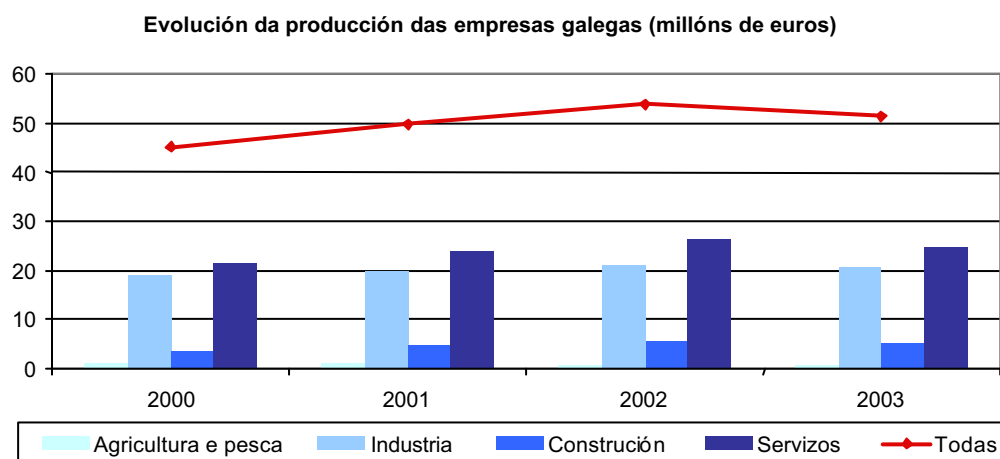
A Figura 30 representa o volume de actividade empresarial nas comunidades autónomas en termos do VEB. Aínda que Galiza se sitúa en posicións intermedias no conxunto do Estado, en termos absolutos hai catro comunidades autónomas con volumes moi superiores ás demais: especialmente Cataluña e Madrid; en menor medida, Andalucía e Valencia. De feito, o VEB agregado destas catro comunidades autónomas é superior nun 50% ao das trece restantes en conxunto.



**Figura 30: Valor engadido bruto a prezos básicos por ramas de actividade 2004 (millóns de euros).**

Fonte. *Elaboración propia a partir de datos do INE* <sup>(23)</sup>

Centrando a análise unicamente en Galiza, apreciamos unha consolidación dos volumes de produción e da distribución sectorial destes no último quinquenio.

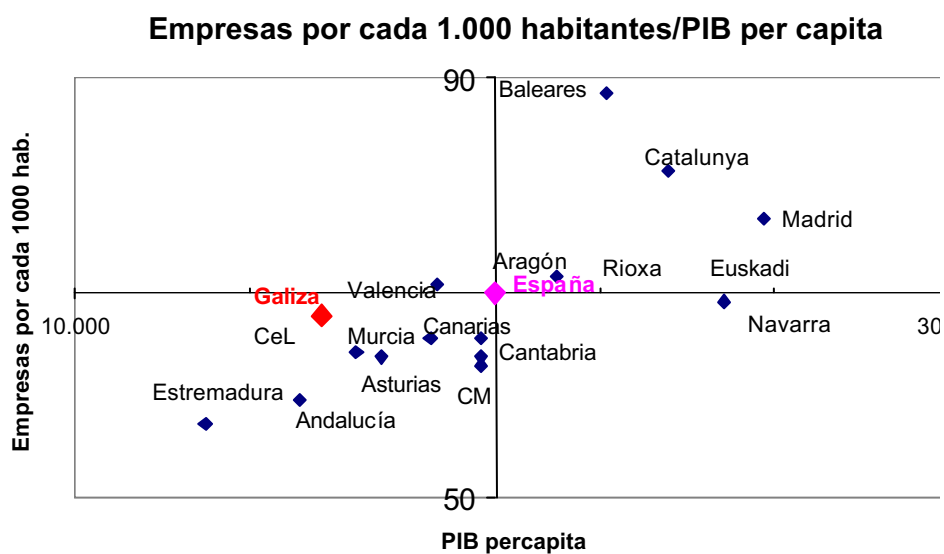


**Figura 31: Evolución da produción das empresas galegas**  
 Fonte. *Elaboración propia a partir de datos do IGE* <sup>(24)</sup>

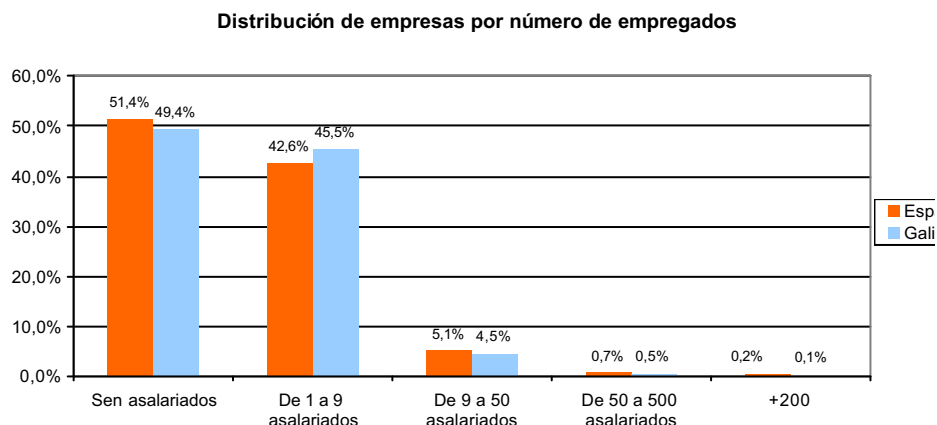
## 1.4.2 Demografía empresarial e do emprego

*A demografía empresarial galega e a distribución de emprego non amosan características especiais en relación co conxunto do Estado.*

Polo que se refire á demografía empresarial, a gráfica da Figura 32 amosa que Galiza se atopa nos parámetros que cabería esperar de acordo ao seu nivel de desenvolvemento económico, en termos do PIBpc. Do mesmo xeito, a distribución de empresas por número de empregados –Figura 33– tampouco presenta trazos salientables.



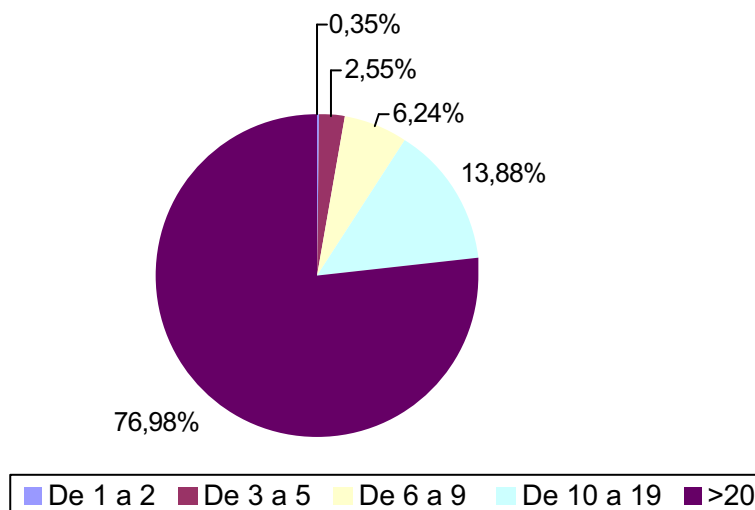
**Figura 32: Empresas por cada 1.000 habitantes/PIB per cápita**  
 Fonte. *Elaboración propia a partir do INE* <sup>(25)</sup>



**Figura 33: Distribución de empresas por número de empregados.**  
 Fonte. *Elaboración propia a partir do INE* <sup>(25)</sup>

Atendendo ao peso no total de postos de traballo xerados polas empresas –exclúense os autónomos–, algo máis das tres cuartas partes do emprego é xerado polas de maior tamaño, pese á súa escasa proporción no total.

**Distribución de emprego por empregados no 2003 en Galiza**

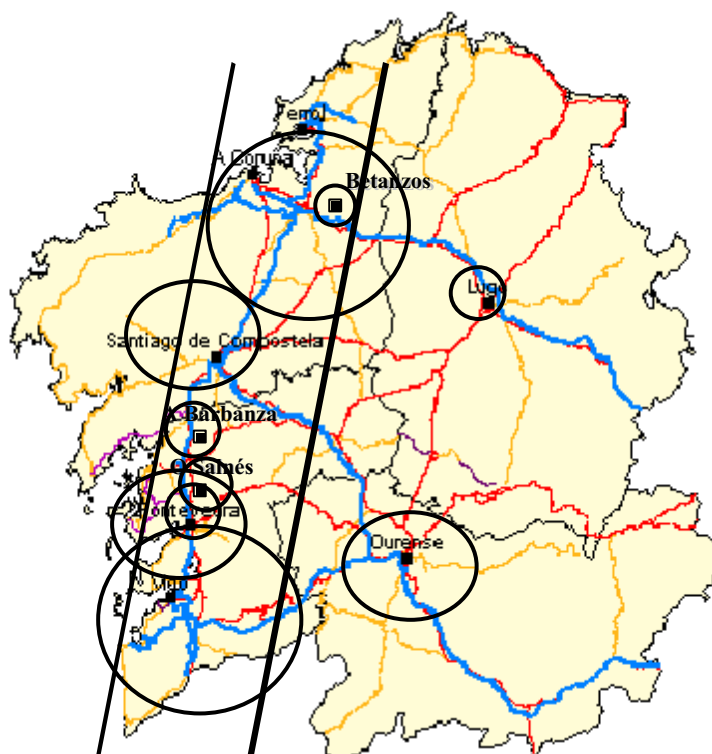


**Figura 34: Distribución do emprego segundo o número de empregados das empresas.**  
 Fonte. *Base de datos Ardán* <sup>(26)</sup>

### 1.4.3 Distribución xeográfica da actividade empresarial

*A distribución xeográfica da actividade empresarial en Galiza amosa unha característica de polarización acorde á da distribución demográfica.*

Para pechar este capítulo, amósase unha información que complementa as afirmacións relativas á polarización da distribución poboacional galega coa proba da polarización da actividade económica. O estudo "As actividades empresariais e o territorio" de Ardán permite representar graficamente a distribución de actividade económica nas principais comarcas, con conclusións evidentes.



**Figura 35: Representación gráfica das principais comarcas de Galiza en función dos ingresos da actividade empresarial**

Fonte. Base de datos Ardán<sup>(27)</sup>

CLASIFICACIÓN DAS PRINCIPAIS COMARCAS EN FUNCIÓN DO VALOR ENGADIDO XERADO						
COMARCAS	datos en millóns de euros					
	empresas		Ingresos 2003		V.A.B.cf. 2003	
	nº	%	mill. euros	%	mill. euros	%
A CORUÑA	2.188	17,96%	14.104,33	27,43%	3.245,37	30,90%
VIGO	2.589	21,25%	15.027,91	29,22%	2.774,85	26,42%
SANTIAGO	731	6,00%	2.858,85	5,56%	582,91	5,55%
PONTEVEDRA	579	4,75%	2.672,25	5,20%	516,76	4,92%
OURENSE	724	5,94%	2.044,60	3,98%	470,31	4,48%
LUGO	653	5,36%	1.556,11	3,03%	326,07	3,10%
FERROL	403	3,31%	1.681,01	3,27%	322,68	3,07%
O SALNÉS	568	4,66%	1.342,15	2,61%	271,88	2,59%
VALDEORRAS	162	1,33%	567,20	1,10%	186,12	1,77%
A BARBANZA	242	1,99%	1.085,94	2,11%	177,89	1,69%

**Táboa 1: Clasificación das principais comarcas en función do valor engadido xerado.**

Fonte. Base de datos Ardán<sup>(27)</sup>.