

## 1.2 Demografía e poboación

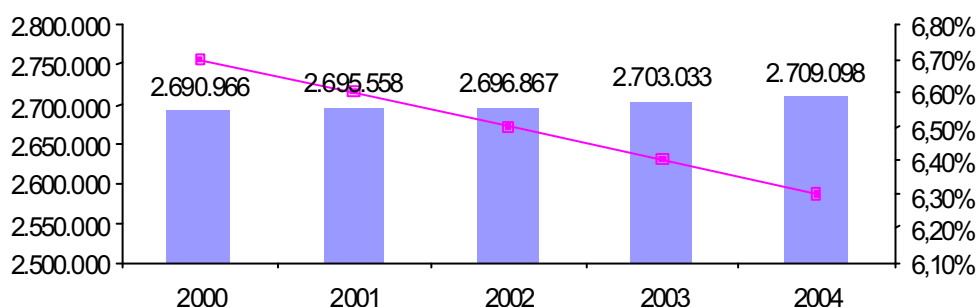
Este primeiro epígrafe ten por obxecto expor os parámetros máis sobranceiros relativos á demografía galega desde dúas perspectivas: tanto a súa situación relativa e evolución no contexto do Estado español como a diversidade de realidades no propio país. Nos seguintes parágrafos ponse de manifesto un escenario que sitúa a Galiza cun perfil demográfico significativamente máis afastado do, valla a expresión, *ciudadán da sociedade da información* –por idade, por hábitat residencial, por nivel de estudos– que o equivalente para España; e que, por outra banda, amosa serios desequilibrios territoriais no país.

### 1.2.1 A poboación galega no conxunto do Estado

*Galiza perde progresivamente peso no conxunto da poboación do Estado, cunha tendencia que levou a unha caída de medio punto porcentual neste índice e que non amosa sinais de inflexión.*

A poboación galega rolda os 2.700.000 habitantes nos seus aproximadamente 28.000 Km<sup>2</sup>, dando como resultado unha densidade de poboación próxima aos 95 hab./Km<sup>2</sup>. Con todo, a evolución da poboación no último período fai que Galiza perda peso no conxunto do Estado, cun descenso de case medio punto porcentual no último lustro e cunha tendencia á baixa. É dicir, que aínda que a poboación galega medrou nos últimos anos en termos absolutos, en termos relativos fronte a España veu perdendo terreo.

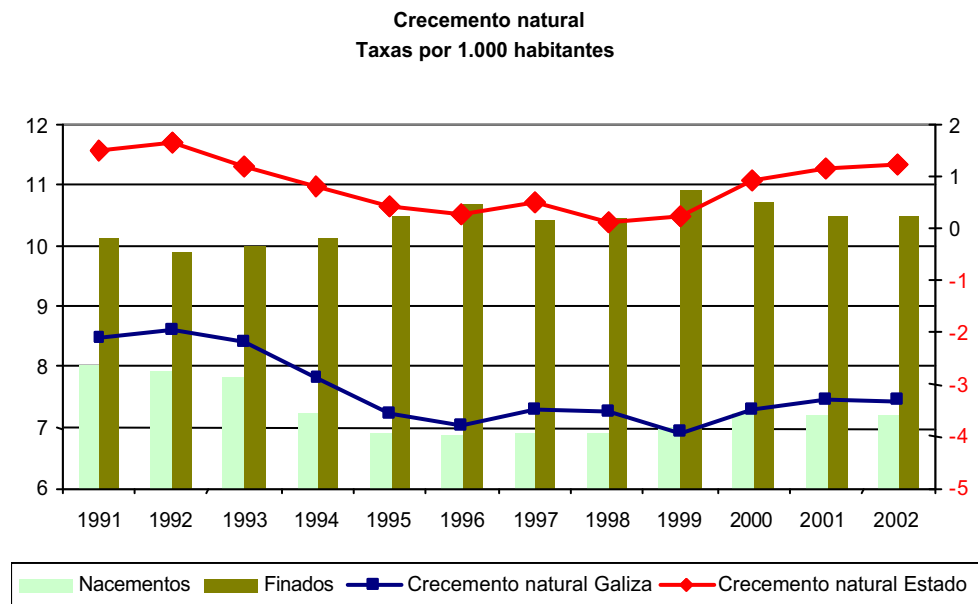
**Evolución da poboación galega en termos absolutos e relativos (España 100%)**



**Figura 1: Evolución da poboación galega.**

Fonte. *Elaboración propia a partir de datos do INE<sup>(1)</sup>*

Desde un punto de vista dinámico, as series de poboación amosan ás claras esta tendencia diverxente, motivada por crecementos naturais negativos que se sitúan en torno ao 3% interanual, case cinco puntos porcentuais por baixo do conxunto do Estado. Esta baixa taxa de crecemento natural está tamén detrás do envellecemento progresivo da poboación que se trata máis adiante.



**Figura 2. Crecedemento da poboación**

Fonte. *Elaboración propia a partir de datos do INE: Revisión do padrón municipal*<sup>(2)</sup>

## 1.2.2 Distribución xeográfica da poboación

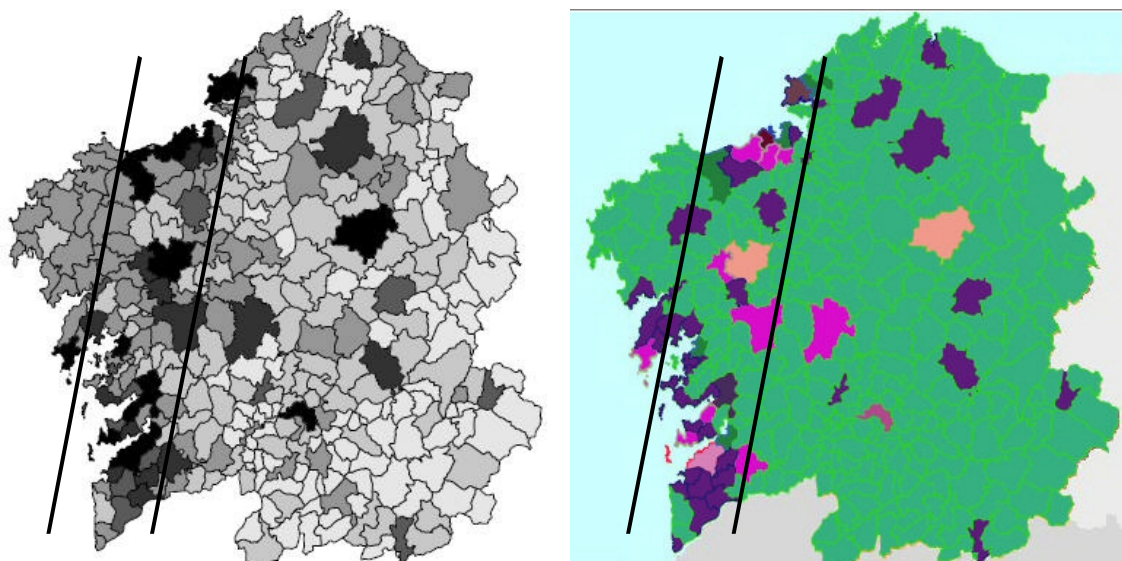
*Dúas son as características principais da distribución xeográfica da poboación galega:*

- *A forte polarización, cun total do 80% da poboación que reside no 16% dos concellos, fundamentalmente en torno ao eixe atlántico Ferrol-A Coruña-Santiago-Vigo.*
- *A dispersión da poboación fóra destes núcleos máis densos, o que leva a que o 50% dos núcleos de poboación de España está en Galiza e o 72% destes contén con menos de 10 fogares.*

A polarización da distribución xeográfica da poboación susténtase nos seguintes datos:

- > Segundo o INE (cifras do padrón referidas ao 1 de xaneiro de 2005), os principais concellos galegos por poboación –aqueles nove con máis de 35.000 habitantes: A Coruña, Ferrol, Narón, Santiago, Lugo, Ourense, Pontevedra, Vigo e Vilagarcía– concentran preto dun 45% do total da poboación.
- > En termos máis xerais, segundo a mesma fonte, o 80% da poboación está censada no 16% dos concellos.

Se se representa sobre un mapa –Figura 3– a distribución da poboación en termos da densidade de poboación dos concellos –e, xa que logo, do seu carácter máis urbano ou máis rural– obtense unha visión clara da preeminencia do eixe Ferrol-Vigo en canto á concentración de poboación en termos absolutos e no relativo a hábitat urbano. A polarización maniféstase de novo e sitúase xeograficamente.



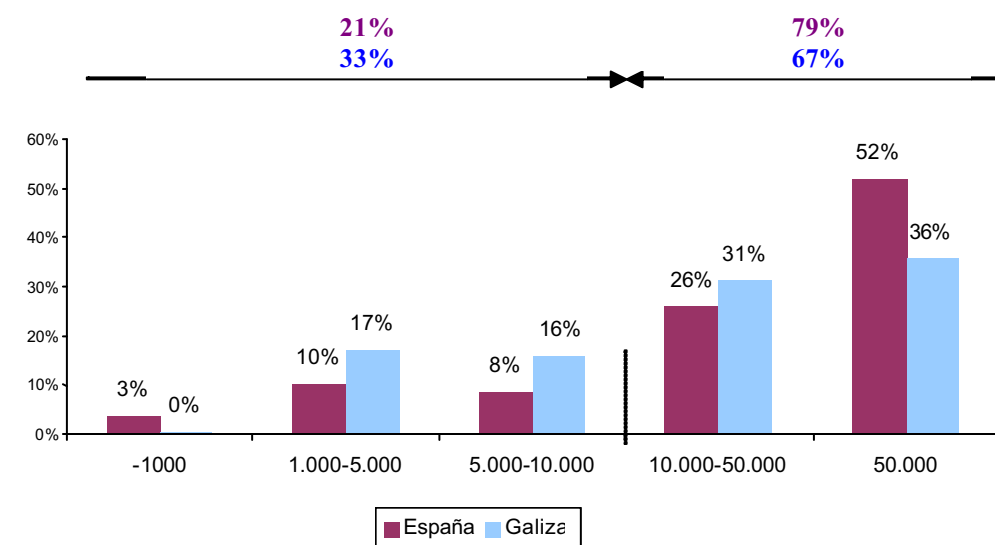
**Figura 3. Distribución dos municipios galegos por a) poboación (esquerda) e b) densidade de poboación (dereita).**

Fonte. SITGA, Datos de padrón de 2004<sup>(3)</sup>

Pero, ademais da polarización existe un importante nivel de dispersión xeográfica da poboación. Segundo o INE, o 50% dos núcleos de poboación de España está en Galiza, cun total de 3.688. Isto trasladado a distribución segundo tamaño dos núcleos indica que aqueles con máis de 500 habitantes representan pouco máis do 1% do total de Galiza, mentres os lugares e aldeas con menos de 10 fogares comprende case o 72%.

Elevando un chanzo a granularidade da análise, e atendendo á distribución de poboación por tamaño de concello, apréciase en Galiza un desprazamento claro cara aos concellos de menor número de habitantes en termos comparativos con España. Así, se establecemos unha delimitación entre o hábitat urbano e o rural nos 10.000 habitantes, atopamos un desequilibrio de até 12 puntos porcentuais entre a distribución urbano-rural en Galiza e España, amosando xa que logo Galiza un carácter menos urbano. Nun sentido máis estrito, considerando como urbanos unicamente os concellos por riba de 50.000 habitantes, este *gap* medraría até o 16%.

### Distribución da poboación por tamaño do concello



**Figura 4: Distribución da poboación por tamaño do concello (Galiza vs España)**

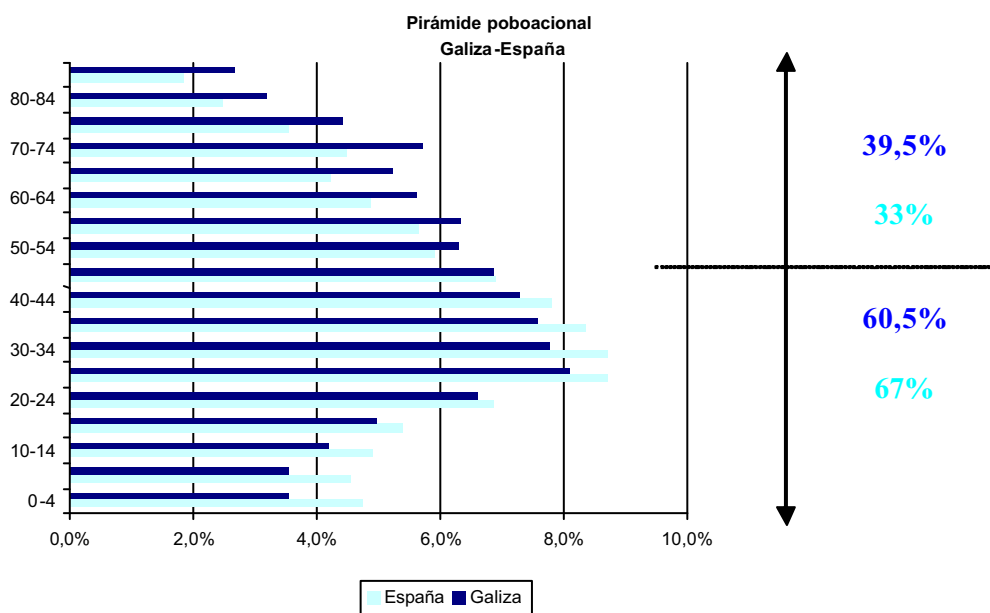
Fonte. Elaboración propia a partir dos datos do INE <sup>(4)</sup>

### 1.2.3 Distribución da poboación por idades

*A distribución da poboación por idade en termos comparativos entre Galiza e España amosa un desequilibrio na estrutura da pirámide da poboación, desprazada en Galiza cara a segmentos de idades máis altos.*

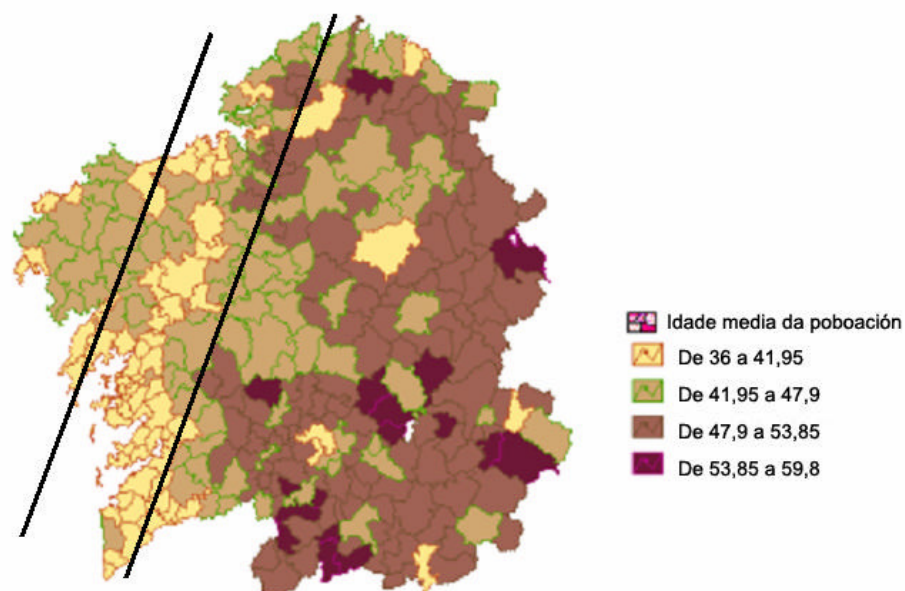
*O tramo de persoas de máis de 45 anos en Galiza representa aproximadamente un 7% máis ca o mesmo tramo para o conxunto de España, cunha incidencia maior no ámbito rural.*

A Figura 5 representa comparadas as pirámides poboacionais por idades de Galiza e España. É doado observar como existe un desprazamento da poboación galega con respecto á española, cun punto de inflexión no segmento dos 45-50 anos: a poboación máis nova representa porcentaxes superiores no conxunto do Estado, mentres a compoñente de persoas por riba desta idade é máis forte en Galiza. En termos globais, existe un desprazamento dun 7% da poboación en torno ao eixe dos 45-50 anos.



**Figura 5: Pirámides poboacionais de Galiza e España.**  
 Fonte. *Elaboración propia a partir de datos do INE* <sup>(5)</sup>

Se facemos a representación xeográfica da distribución poboacional por media de idade ( Figura 6), o resultado vén incidir case exactamente nos mesmos termos no desequilibrio de contornos urbano/rural amosado no epígrafe anterior. Deste xeito, pode dicirse que a franxa atlántica concentra a maior poboación urbana, e que esta é tamén a máis nova.



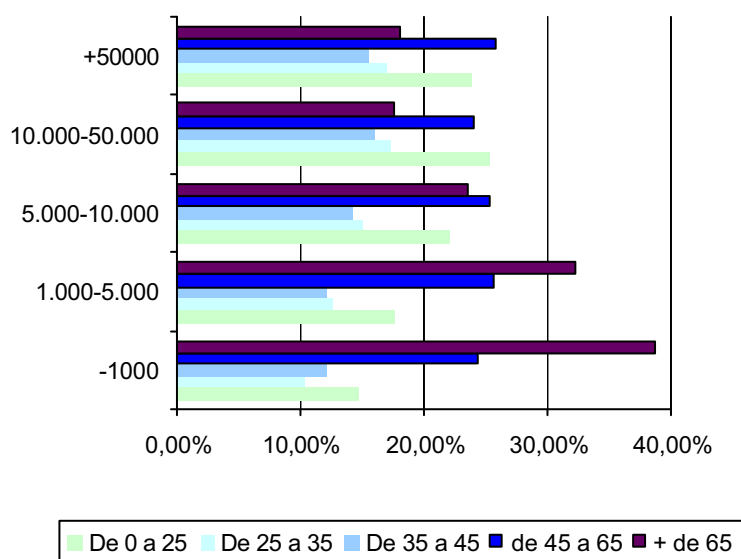
**Figura 6: Distribución xeográfica da idade media da poboación por concellos.**  
 Fonte. *SITGA. Datos do padrón de 2004* <sup>(3)</sup>

Esta última aseveración queda demostrada coa gráfica da Figura 7, que representa a pirámide poboacional por tamaño de concello. Dunha simple ollada pode relacionarse

unha maior presenza relativa de xente nova nos municipios urbanos: é dicir, existe unha correlación que fai que nos municipios máis rurais a presenza de maiores sexa máis significativa.

Isto é, na medida en que aumenta o tamaño do concello, aumenta tamén o peso da poboación moza. O punto de inflexión atópase na franxa de idade comprendida entre 45 e 65 anos, que se mantén aproximadamente constante con independencia do tamaño do concello. Por provincias tamén se observa este fenómeno, pasando dunha idade media –para o 2005, segundo datos do IGE– de 41,6 anos para a provincia de Pontevedra a 47,7 anos para a de Ourense, o que supón máis de seis anos de diferenza entre ambas as dúas provincias.

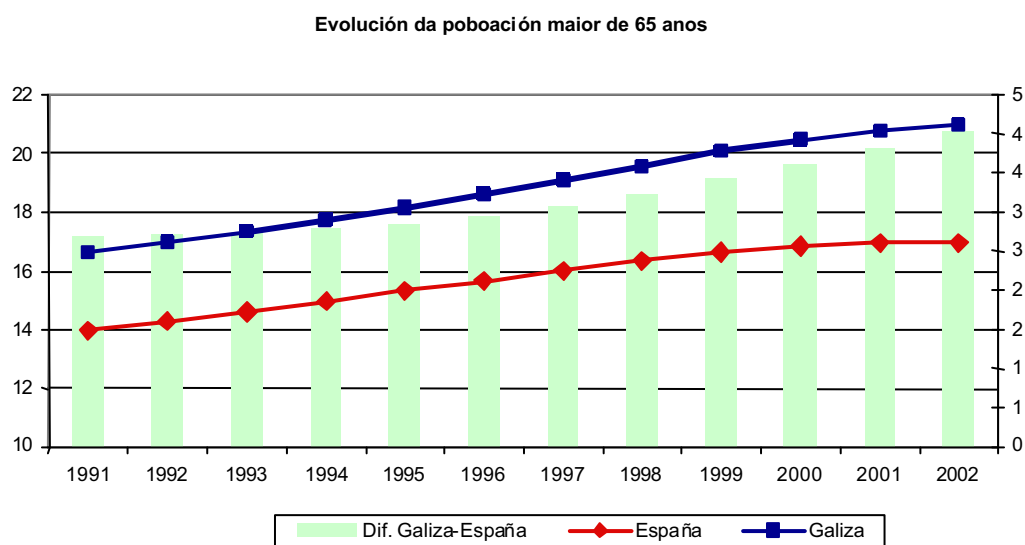
**Pirámide poboacional por tamaño do concello**



**Figura 7: Pirámide poboacional por tamaño do concello**

Fonte. *Elaboración propia a partir de datos do INE* <sup>(6)</sup>

Finalmente, os datos estáticos anteriores corrobóranse cunha análise temporal. A tendencia de envellecemento da poboación española e galega durante a década dos noventa foi crecente; aínda así, o aumento do peso relativo de persoas de máis de 65 anos en Galiza foi maior, ao aumentar progresivamente o diferencial co Estado, até preto dos cinco puntos porcentuais de 2002.



**Figura 8: Envellecemento da poboación en Galiza e España**

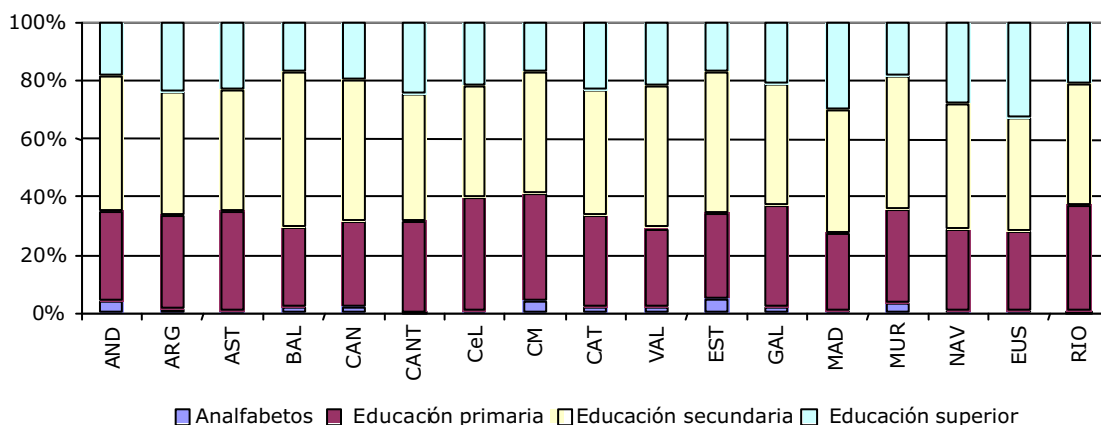
Fonte. Elaboración propia a partir de datos do INE <sup>(7)</sup>

#### 1.2.4 Distribución da poboación por nivel de estudos

*O nivel de estudos acadados pola poboación galega non amosa diferenzas significativas en relación cos parámetros medios estatais. A menor presenza de persoas con estudos superiores e a maior de persoas con estudos primarios é consecuencia, moi probablemente, da pirámide de idades, xa que se observa unha forte correlación entre ambos os dous factores.*

A distribución da poboación por nivel de estudos acadados non amosa diferenzas verdadeiramente significativas entre unhas e outras comunidades autónomas. No caso de Galiza, o número de titulados superiores é lixeiramente inferior á media estatal; do mesmo xeito, é maior o peso de persoas con estudos inferiores aos secundarios.

Distribución da poboación por nivel de formación acadado (<16 anos) 2005



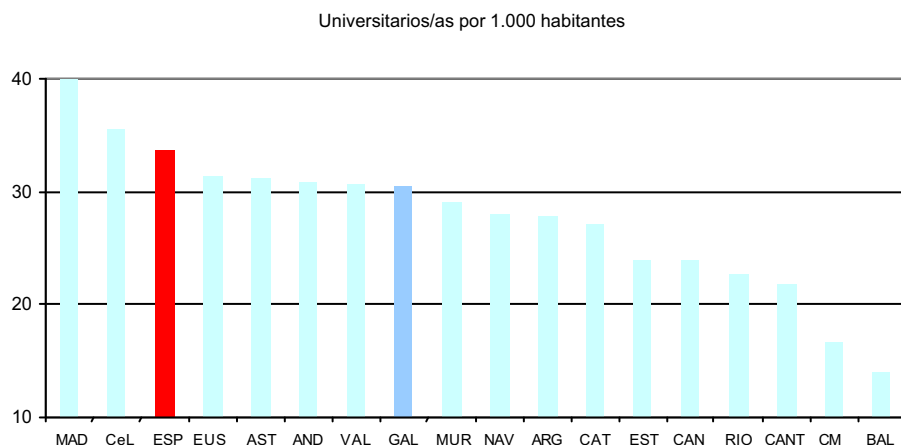
**Figura 9: Distribución da poboación por nivel de formación acadado**

Fonte. *Elaboración propia a partir de datos do INE* <sup>(8)</sup>

No entanto, se se fai fincapé nos estudos superiores, si é posible atopar algunha característica significativa. Destacan fundamentalmente os seguintes datos relativos a Madrid; así,

- > esta comunidade autónoma amosa a maior taxa de alumnos matriculados en estudos universitarios por mil habitantes, concentrando o 16% do total do Estado;
- > por outra banda, Madrid concentra o 18% da poboación con estudos universitarios, cinco puntos por riba do que lle correspondería atendendo á súa poboación.

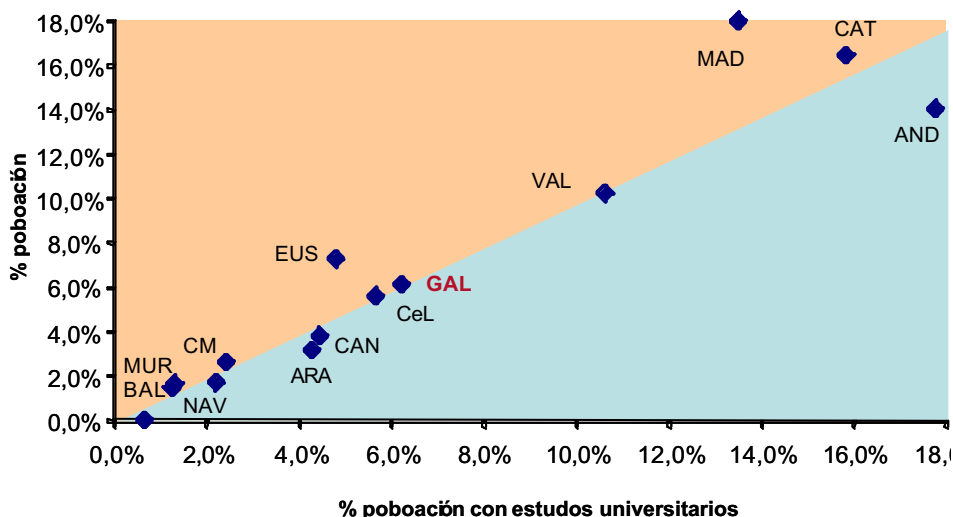
Estes datos indican que Madrid ten unha forte capacidade de atracción para os mozos que desexan contar con estudos universitarios; esa capacidade de atracción, unida á actividade económica da capital de España, implica que estes profesionais permanecen na capital para o seu desenvolvemento profesional e vense incrementados por profesionais provenientes doutras comunidades autónomas.



**Figura 10 Alumnado matriculado por cada 1.000 habitantes**

Fonte. *Elaboración propia a partir de datos do INE* <sup>(9)</sup>

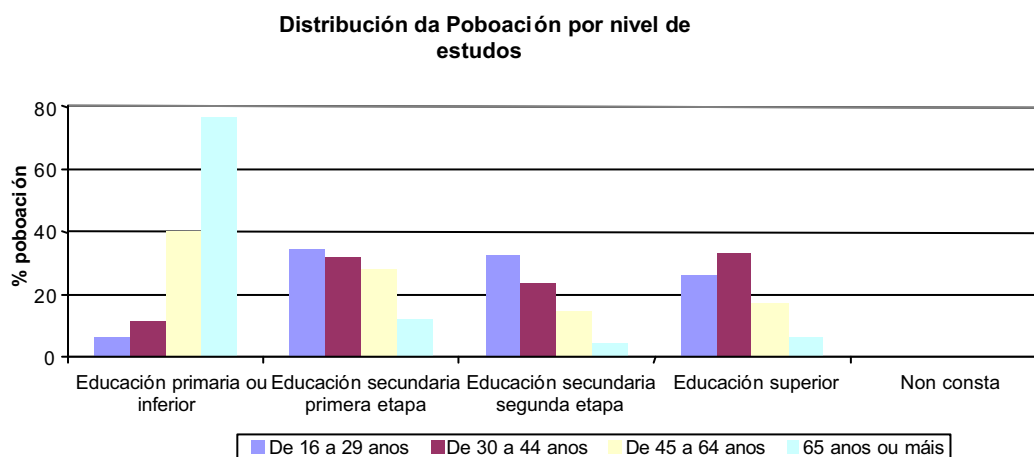
### Distribución da poboación con estudos universitarios



**Figura 11: Comunidade Autónoma de residencia da poboación con estudos universitarios, en función das porcentaxes de poboación e de titulados superiores no conxunto do Estado.**

Fonte. *Elaboración propia a partir de datos do INE* <sup>(8)</sup>

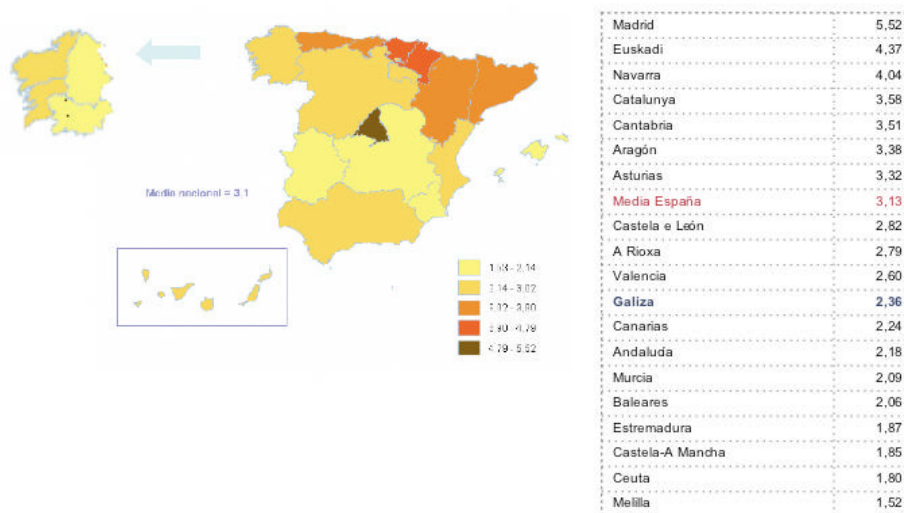
Ademais destes datos, cómpre atender ao nivel de estudos por idades. Na Figura 12 obsérvase que existe unha relación clara entre o nivel de estudos acadado e a idade da poboación. Así, na medida en que aumenta a idade, o nivel de formación vai diminuindo; ou, o que é o mesmo, a proporción de persoas de máis de 45 anos con estudos secundarios e superiores é claramente inferior á dos máis novos. Este feito moi probablemente explica a distribución de poboación por estudos de Galiza en relación coa media estatal.



**Figura 12: Distribución da poboación por nivel de estudos**

Fonte. *Elaboración propia a partir de datos do INE* <sup>(10)</sup>

Finalmente, na Figura 13 recóllese unha análise da Obra Social Bancaja que representa a distribución de estudos relacionados coa tecnoloxía (Informática, Enxeñerías, Ciencias e Arquitectura ou Construción, segundo a fonte). Así, tal e como indica o mapa, destacan os casos de Madrid e, en menor medida, País Vasco –xustamente os que amosan unha maior presenza de titulados superiores–, onde un 5,51% e 4,37% dos residentes realizaron estes estudos, respectivamente. Galiza sitúase por baixo da media estatal.



**Figura 13: Porcentaxe de persoas con estudos científico-técnicos por comunidade autónoma, 2001.**

Fonte. *Obra Social Bancaja* <sup>(11)</sup>

Dentro do país aprécianse diferenzas salientables. Así, mentres A Coruña e Pontevedra –cun 2,69% e 2,29%, respectivamente– se manteñen próximos á media española, Ourense e Lugo sitúanse moi por baixo, con 1,97% e 1,90%, respectivamente. Unha vez máis, os factores de ruralidade e envellecemento poden estar detrás destes datos.